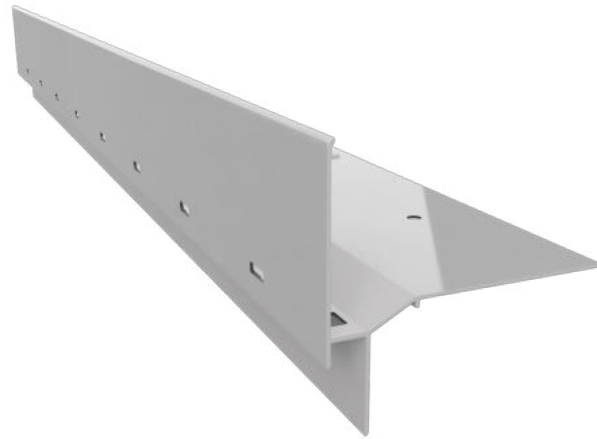


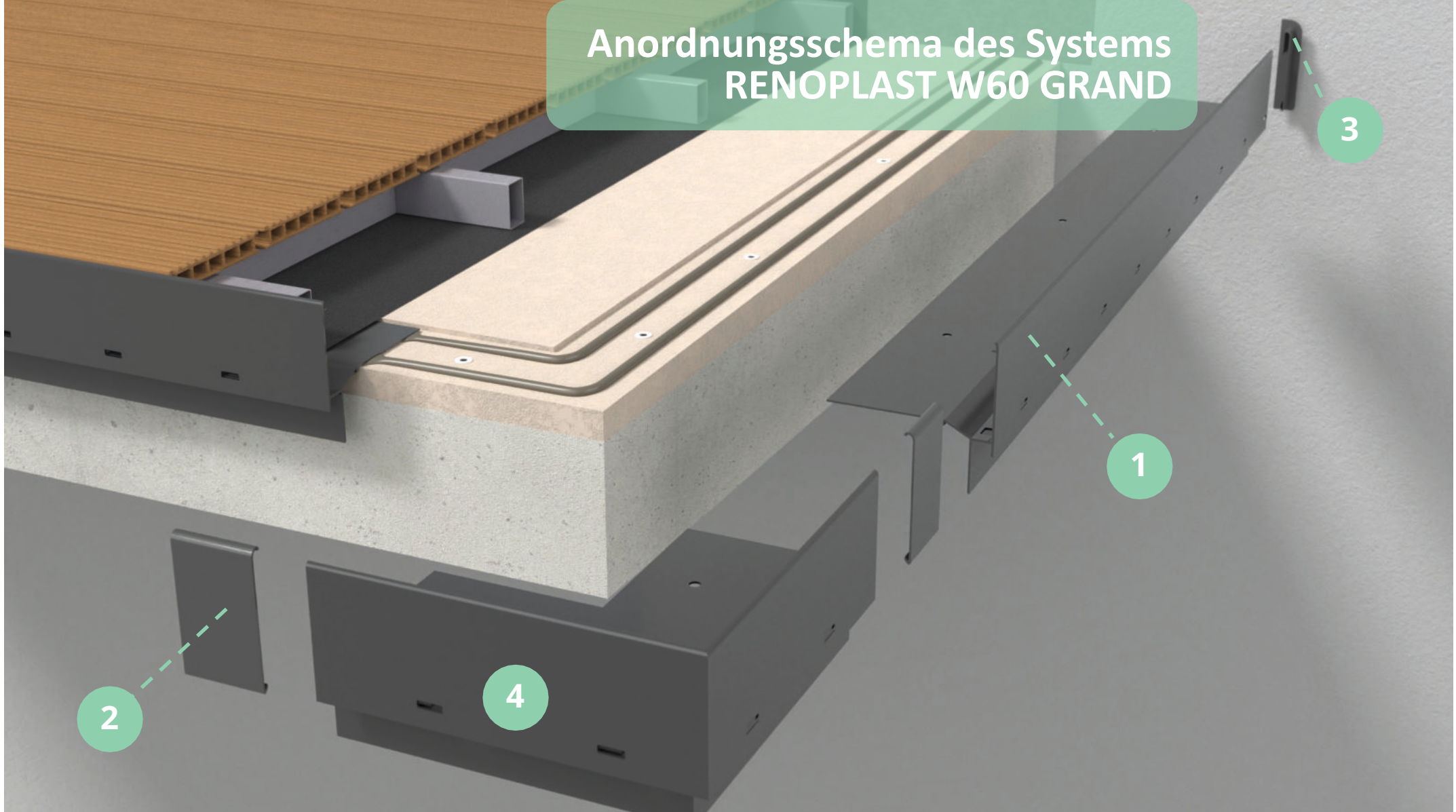
Kurzanleitung für den Bau eines Balkons/Terrasse mit dem System

# **RENOPLAST W60 GRAND**

mit Belag aus Holzdielen auf Stelzlagern



# Anordnungsschema des Systems RENOPLAST W60 GRAND



Das W60 Profil



1

LW60  
Verbinder



2

OPW60 Wandabweiser  
(links + rechts)



3

Außenecke 90°  
NZ W60/90

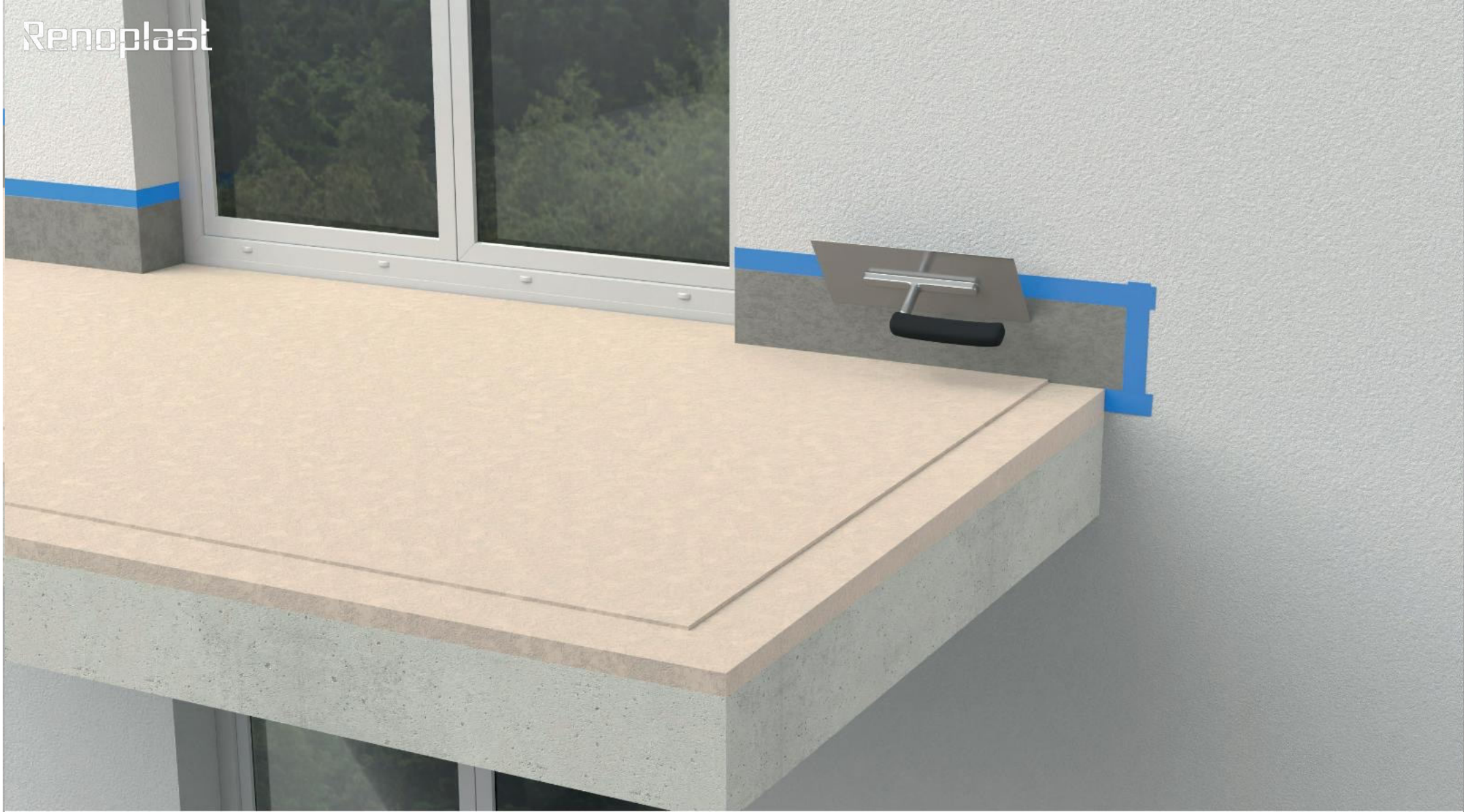


4



## Unterbau von Balkonen/Terrassen

Der Untergrund sollte eben und tragfähig sein und ein Gefälle von 1,5 - 2 % zur Vorderkante aufweisen. Es wird empfohlen, die Unterlage entlang des ganzen Randes der Unterlage in einer Breite von 80 mm für das einzubauende Profil um ca. 3 mm abzusenken, so dass das eingebaute Profil bündig mit der Oberfläche der Unterlage ist.



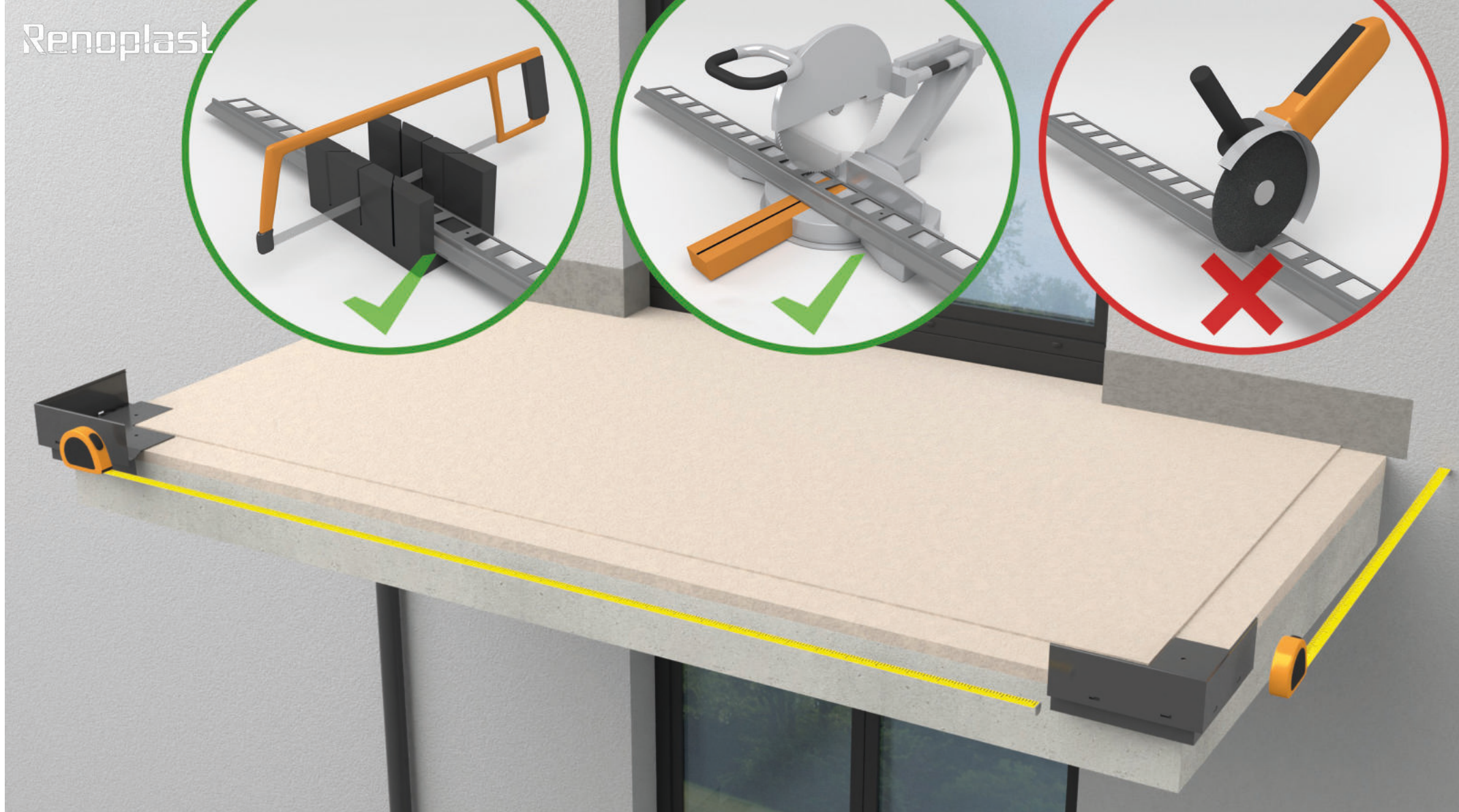
### **Untergrund für Sockeldämmung**

Die Unterlage, auf der die Dämmung an die Wand gebracht wird, sollte glatt und tragfähig sein.



### Vormontage der NZ W60/90-Ecken

Die Arbeit beginnt mit der Vormontage der Ecken unter Verwendung der Dübel (Dübel im Bausatz enthalten).



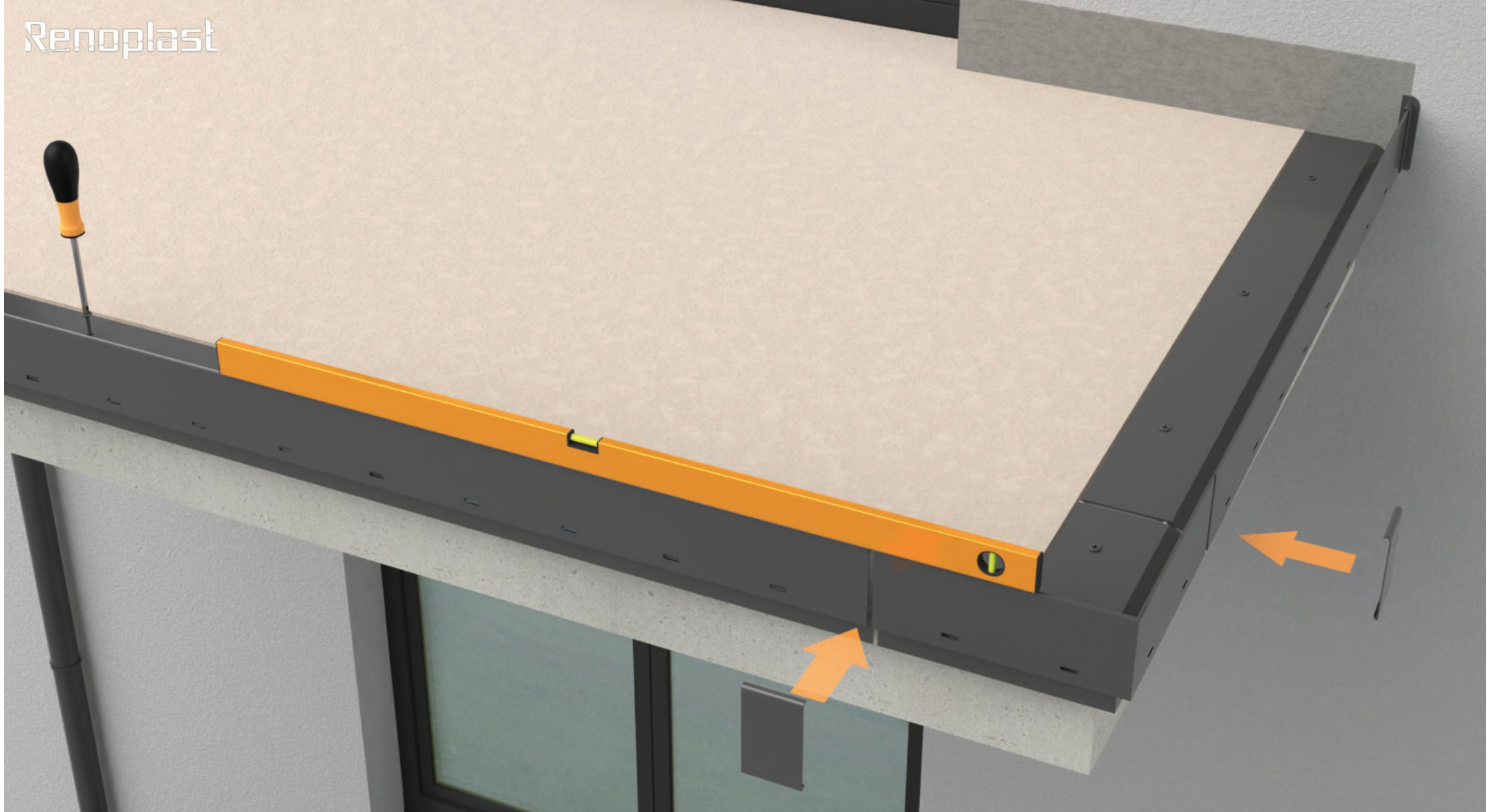
### Vorbereitung der geraden Profile W60

Der nächste Schritt besteht darin, die geraden Abschnitte zu messen, um die geraden Profile vorzubereiten (zu schneiden). Die geraden Profile müssen so vorbereitet werden, dass an den Verbindungsstellen Dehnungsfugen von ca. 2 mm und an der Wand ein Abstand von ca. 2 mm für den Wandabweiser **OPW60** vorhanden sind. Die Profile sind mit einer handgeführten Metallsäge oder einer mechanischen Säge mit Aluminium-Scheibe zu schneiden. Das Schneiden mit anderen Werkzeugen ist nicht zulässig, denn es kann die Lackierung beschädigen.



## Montage der NZ W60/90-Ecken

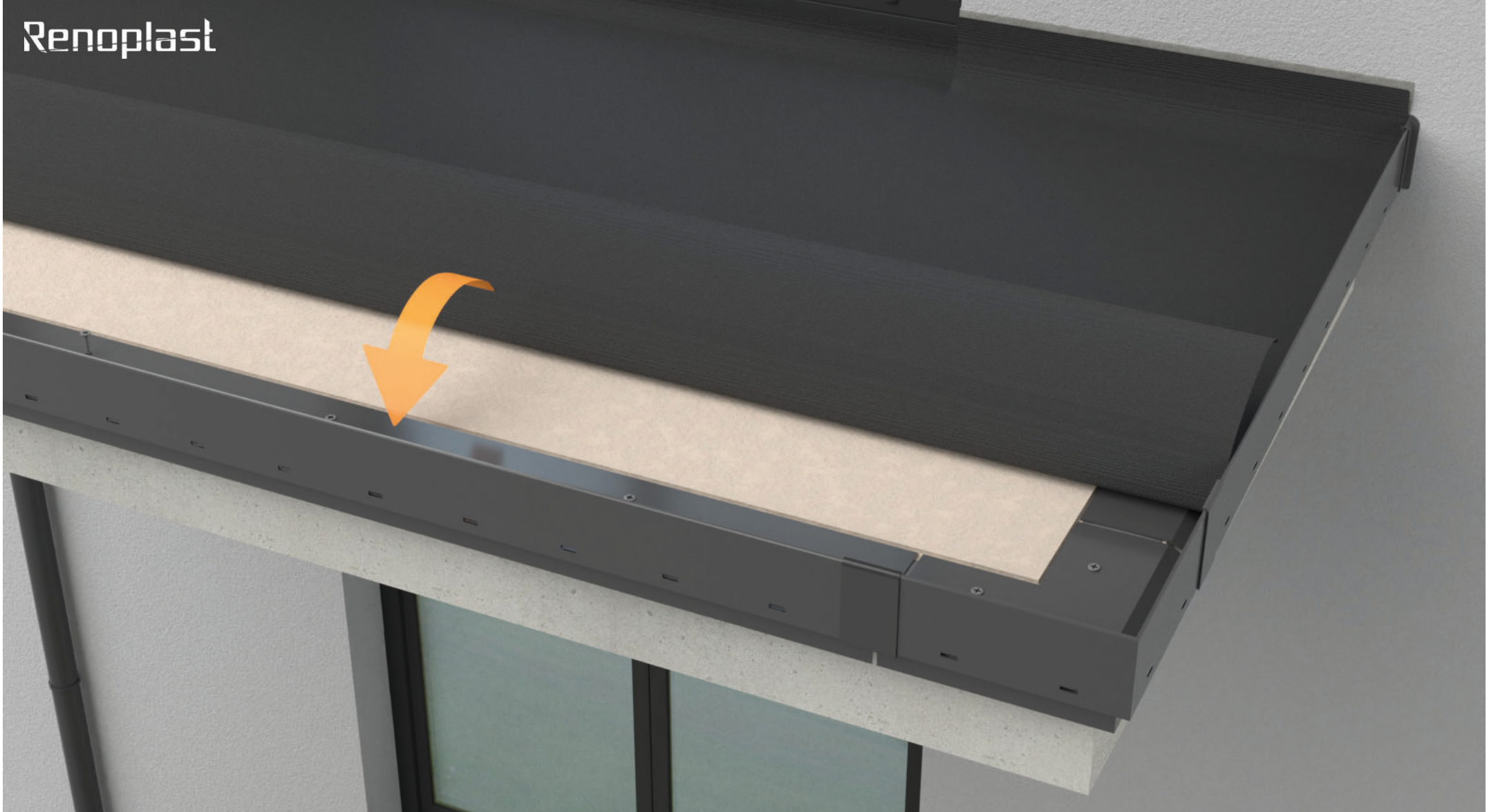
Die Ecken werden auf eine flexible Masse (z.B. Polyurethan) gesetzt und dann mit den zuvor gesetzten Dübeln mechanisch befestigt.



## Montage der geraden W60-Profile

Montieren Sie die geraden Profile auf die gleiche Weise wie die Ecken. Verwenden Sie eine zwischen den Ecken gespannte Schnur und eine Wasserwaage um sicherzustellen, dass die Profile gleichmäßig verlegt werden.





## EPDM-Membrane-Dämmung - Vorbereitung

Die **EPDM-Dachbahn** wird auf der Oberfläche des Unterbodens verlegt, wobei sie ca. 60 Minuten Zeit braucht, um sich auszudehnen und Die **EPDM-Membrane** wird dann unter Berücksichtigung der zu verklebenden Fläche für Profile, der Überlappungen an der Wand und der Überlappungen zwischen den einzelnen Bahnen auf die richtige Größe zugeschnitten.



## Verkleben der EPDM-Membrane auf dem Untergrund

Verwenden Sie den Kleber **KS137** für die Verklebung der **EPDM-Membrane** mit dem Untergrund in einem 20 cm breiten Streifen über die gesamte Höhe des Sockels und die Oberflächen der **W60-Profile** und **NZ W60/90-Ecken**. Tragen Sie den Kleber sowohl auf den Untergrund als auch auf die Membrane auf. Verkleben Sie die Membrane mit dem Untergrund nach ca. 5-15 Minuten, indem Sie die Membrane mit einer Rolle über die gesamte Klebefläche andrücken.



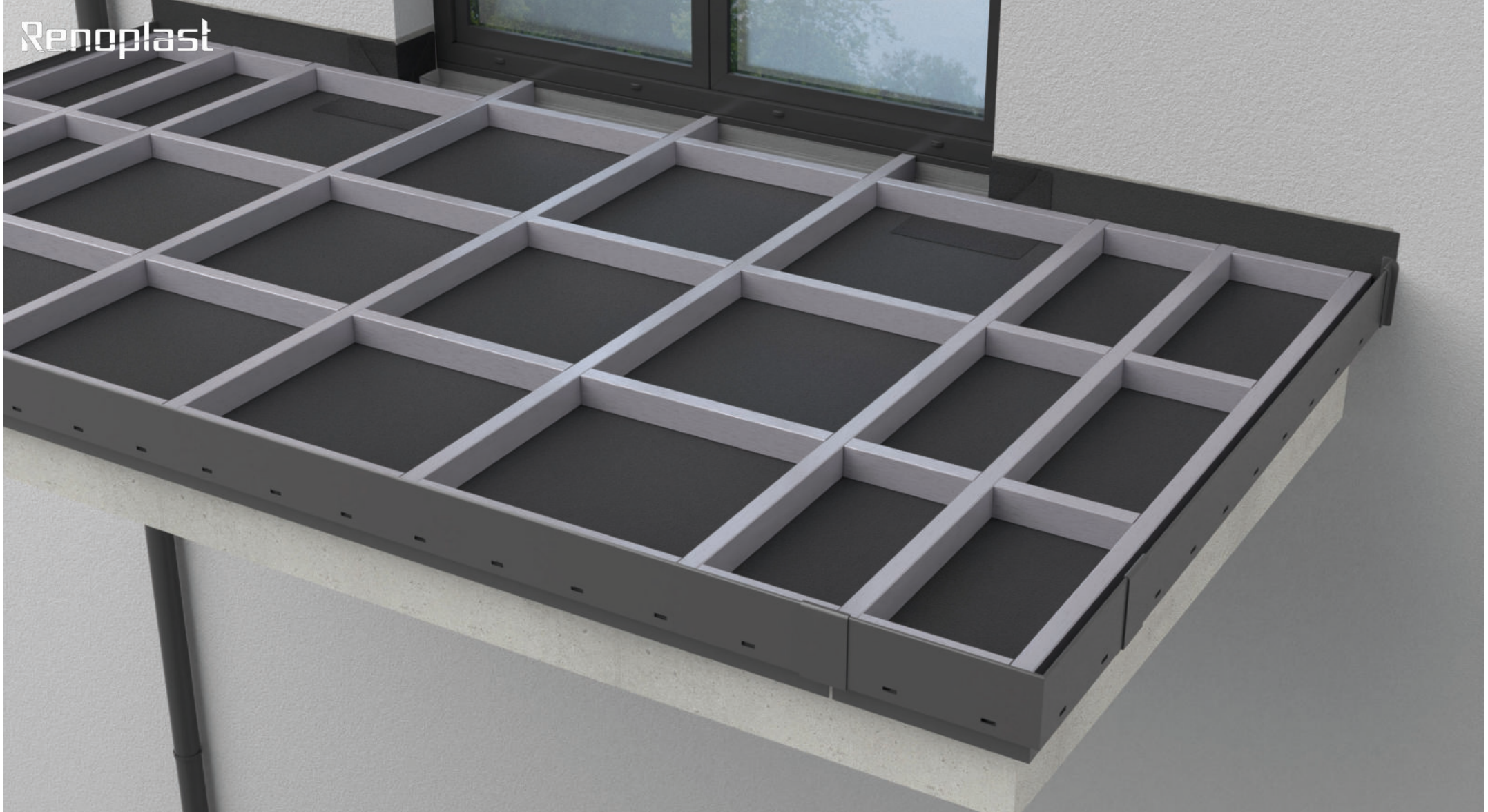
## Abdichten der EPDM-Membraneverbindungen

Entlang der Kante der **EPDM-Membrane** rollen Sie die Membrane auf eine Breite von 2 cm ab und tragen die elastische Dichtungsmasse **KS96** auf. Die Dichtungsmasse wird dann mit einer Rolle angedrückt, so dass sie unter der Kante herausfließt. Die Dichtungsmasse wird sowohl auf die Falten der Membrane als auch auf die Verbindung mit dem Traufprofil **W60** aufgetragen.



## Abdichtung der Balkontürbereiche

Abdichten der Ecken der Balkontürpfosten erfolgt durch Verkleben von vorgefertigten **EPDM-Außenecken**. Die Ecken werden mit dem Kleber **KS137** geklebt und die Ekkanten mit der Dichtmasse **KS96** abgedichtet. Der Anschluss der **EPDM-Membrane** mit der Balkontürschwelle wird mit einem verstärkten **EPDM-Selbstklebeband** mit einem Butylstreifen hergestellt.



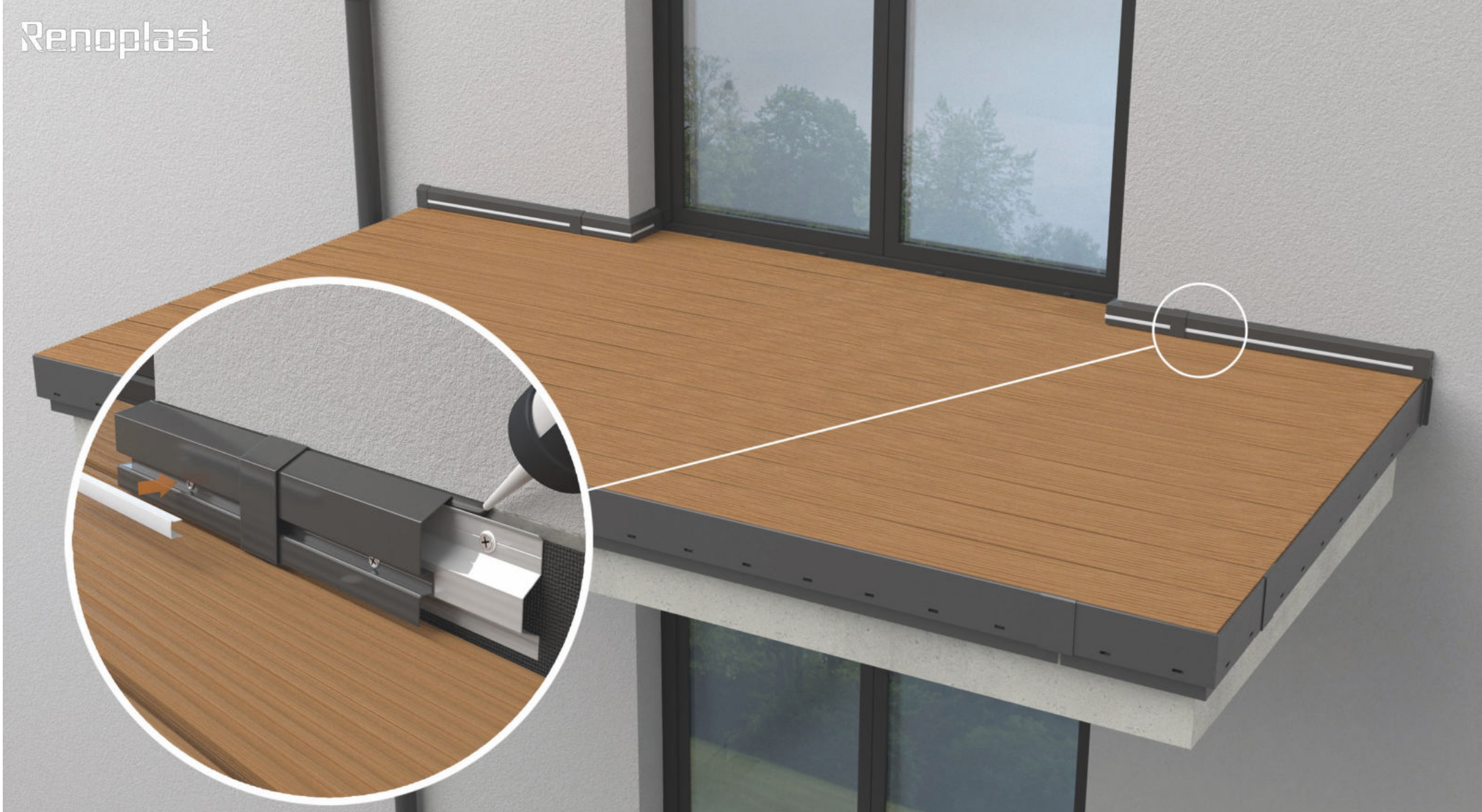
## Verlegung der Balken

Verlegen Sie die Balken in den vom Hersteller der Belkenverkleidung empfohlenen Abständen. Die Balken sollten nicht mit dem Untergrund verschraubt werden.



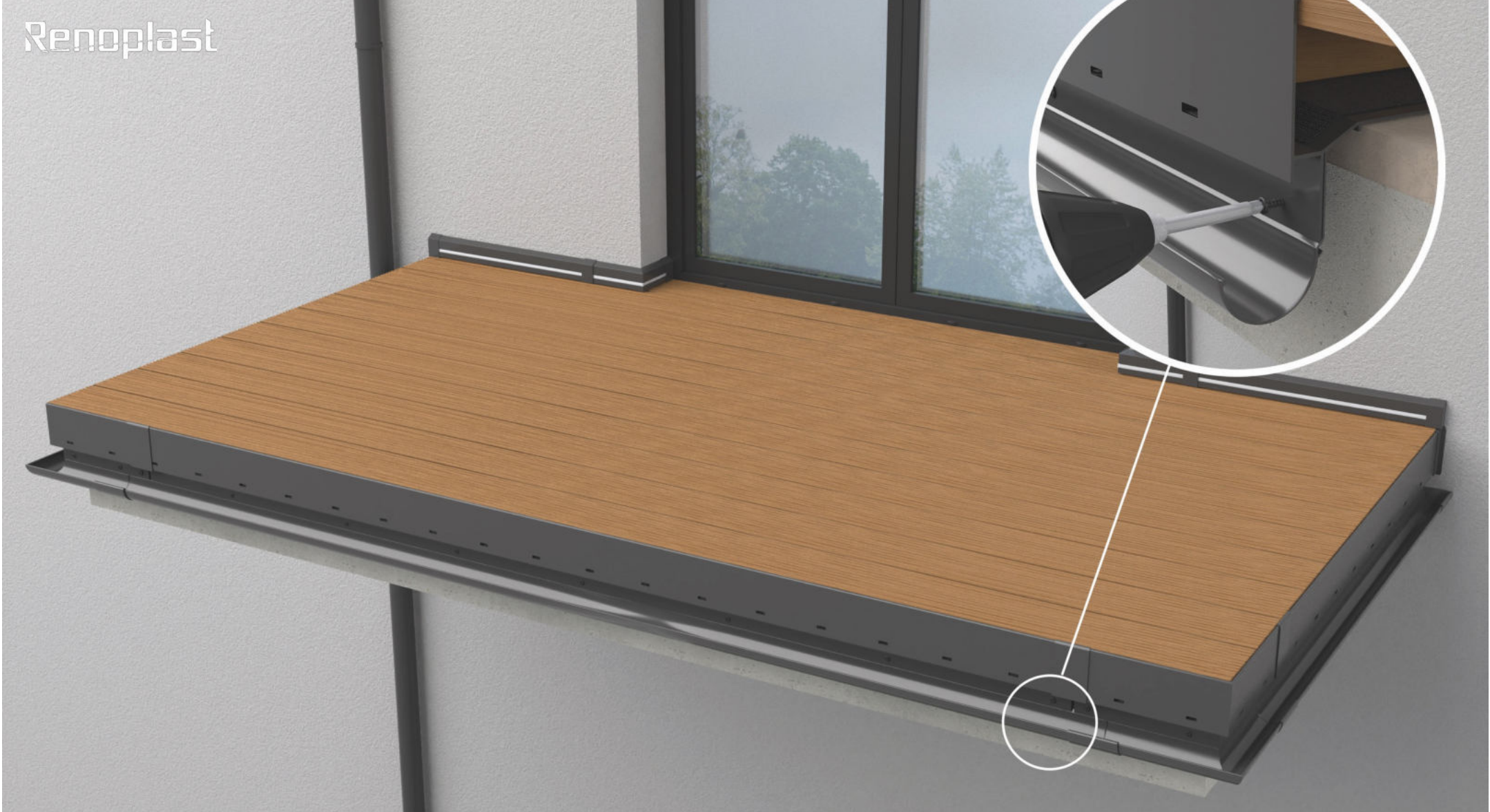
## Verlegen der Terrassendielen

Wir schneiden die Terrassendielen zu und verlegen sie mit minimalen Dehnungsfugen auf den Balken. Schrauben Sie die Bretter fest an die Balken mit der sogenannten Befestigungsclips. Achten Sie beim Einbau darauf, die Abdichtungsschicht nicht zu beschädigen



## Montage der Sockelprofile C1 und C2

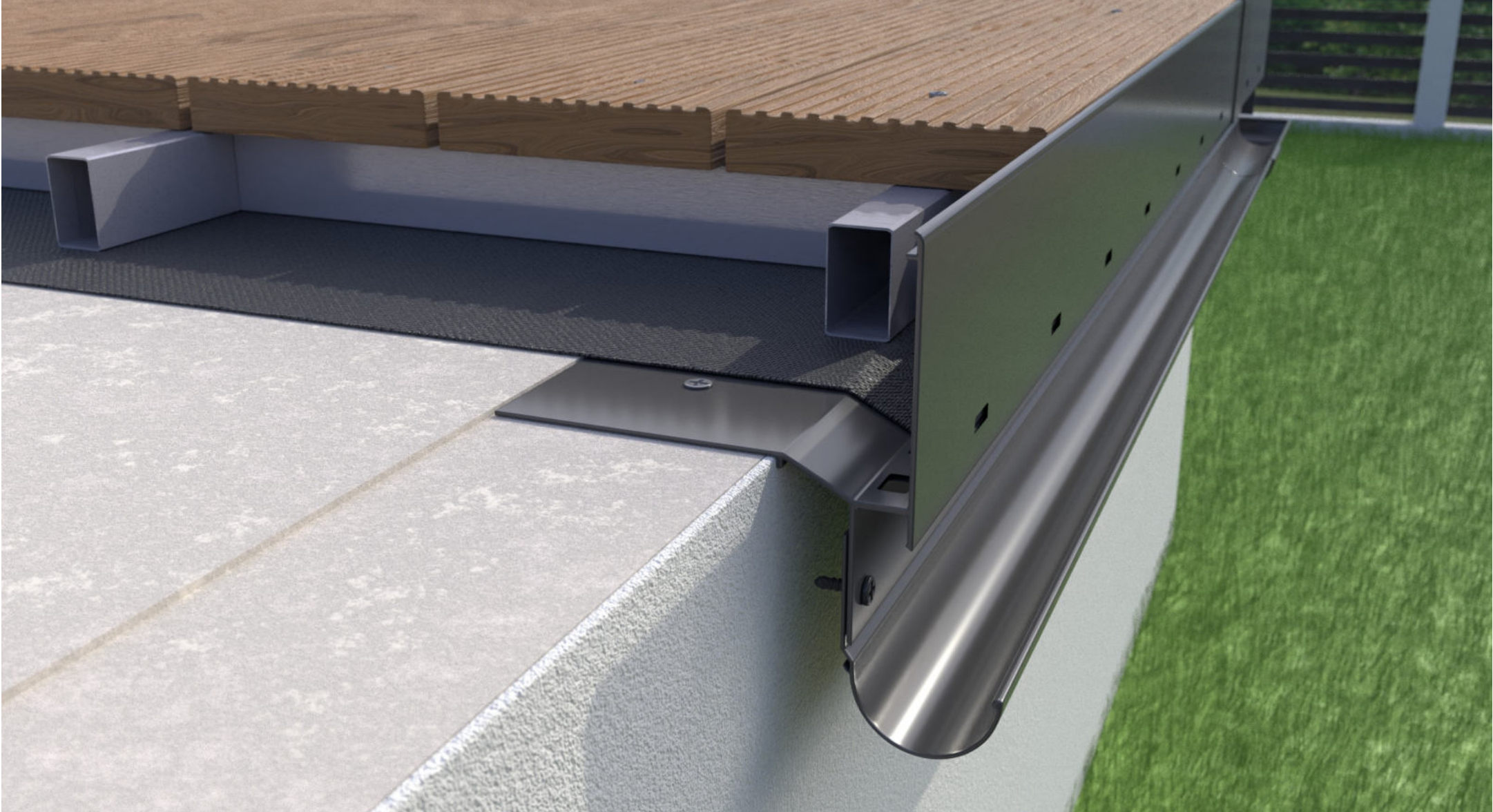
Befestigen Sie das **Sockelprofil C1** auf der Höhe der Sockelkante der **EPDM-Membrane** mechanisch an der Wand. Entlang der oberen Fuge des **Profils C1** wird elastische Polyurethanmasse aufgetragen und die Sockelfliesen abgedeckt. Dann wird das **Abschlussprofil C2** mit Ecken und Verbindern angebracht. Der letzte Schritt ist die Montage der Kunststoffleiste in der Fuge des **C2-Profils**. Das Design des **C2-Profils** ermöglicht den Einbau einer LED-Leiste zur Beleuchtung des Bodens.



## Montage des R50 Aluminium-Rinnensystems

Die **R50-Aluminiumrinne** wird direkt an der Rinnenleiste unter dem **W60** Profil befestigt. Sowohl die Rinne als auch die Ecken werden mit selbstbohrenden Schrauben (im Lieferumfang der Rinnen enthalten) montiert. Befestigen Sie den **LR50-Verbinder** an den Verbindungsstellen.





#### **ANMERKUNGEN:**

Die Vorderkante des **Profils W60** ist 60 mm hoch, was der Höhe des auf den Balken verlegten Dielenbodens (ca. 2,5 cm) entspricht (Balken ca. 4 cm hoch). Die Entwässerungslöcher befinden sich unterhalb des Abdichtungsniveaus, so dass das Wasser von der Oberfläche des Balkons/der Terrasse effektiv abgeleitet wird. Die Vorderkante des **W60-Profiles** bildet eine umlaufende Abdeckung für den Terrassenboden.