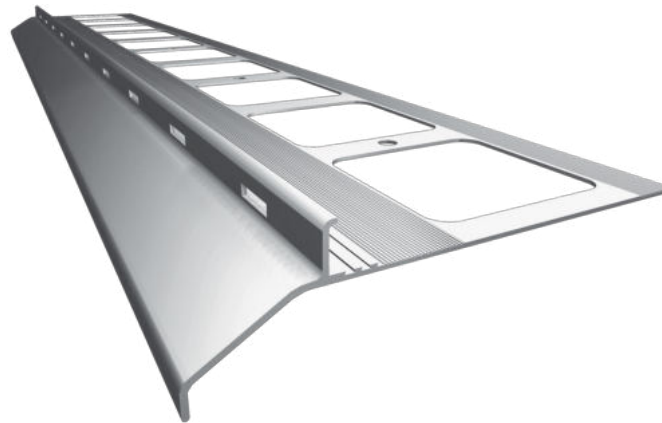


Kurzanleitung für den Bau eines Balkons/Terrasse mit dem System

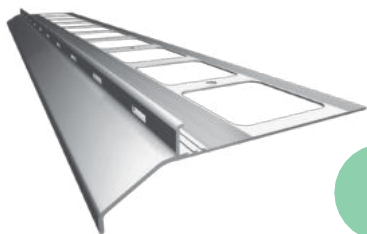
**RENOPLAST K20 SIMPLE**  
mit Harzboden vom Typ "Steinteppich"



# Anordnungsschema des Systems RENOPLAST K20 SIMPLE



Das K20-Profil



1

LK20  
Verbinder



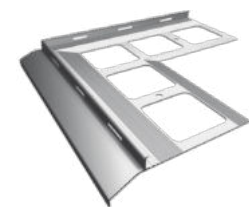
2

OPK20 Wandabweiser  
(links + rechts)

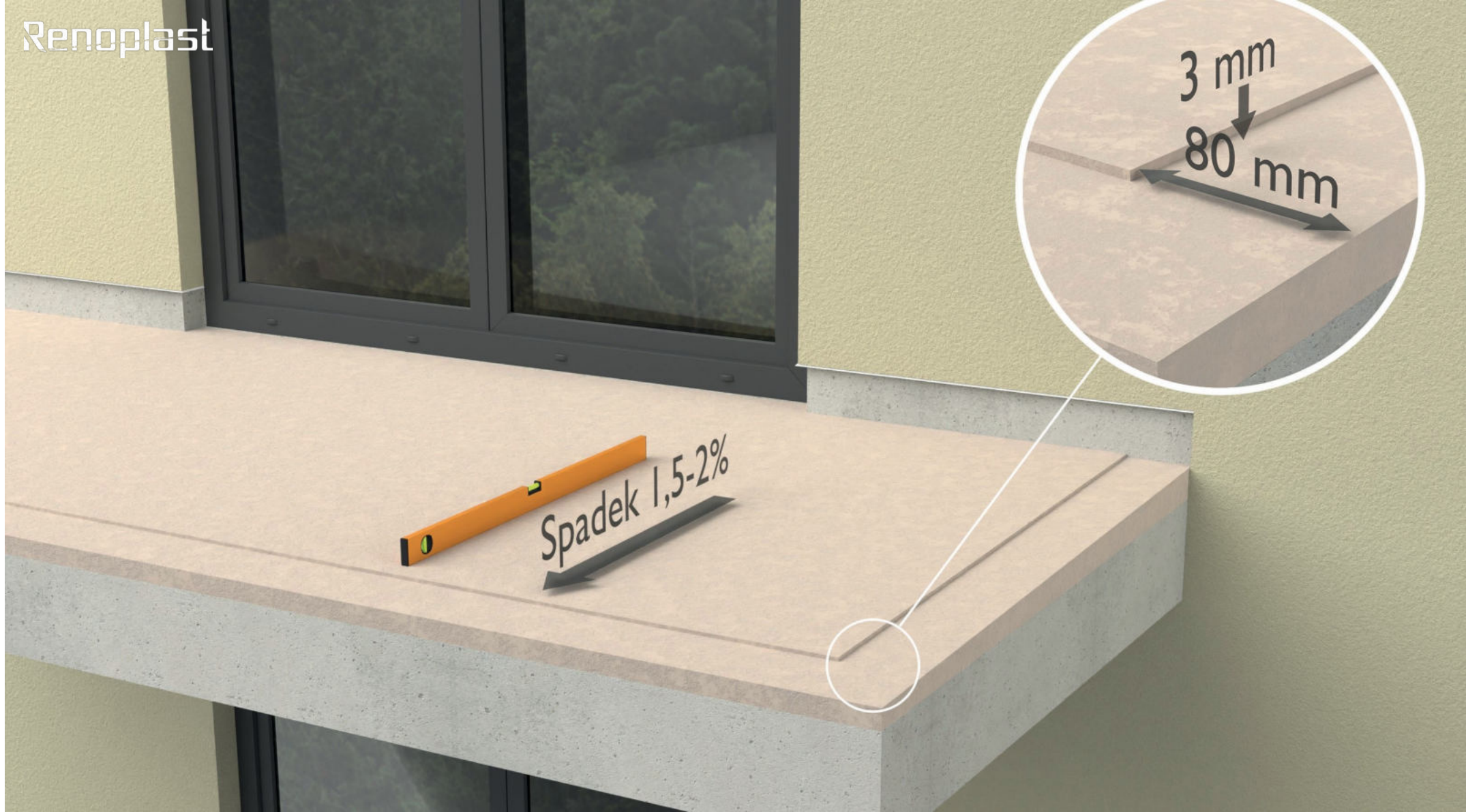


3

Außenecke 90°  
NZ K20/90

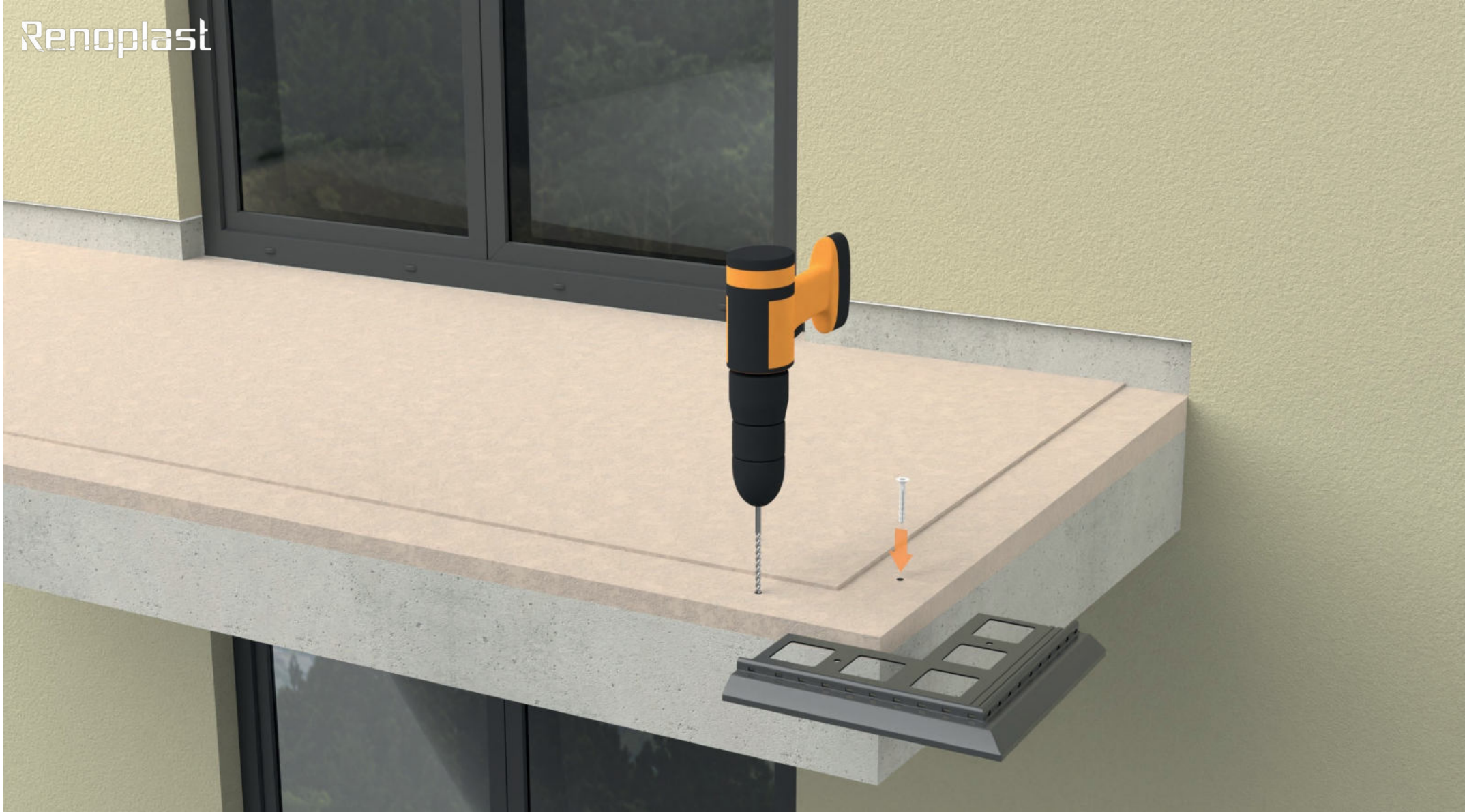


4



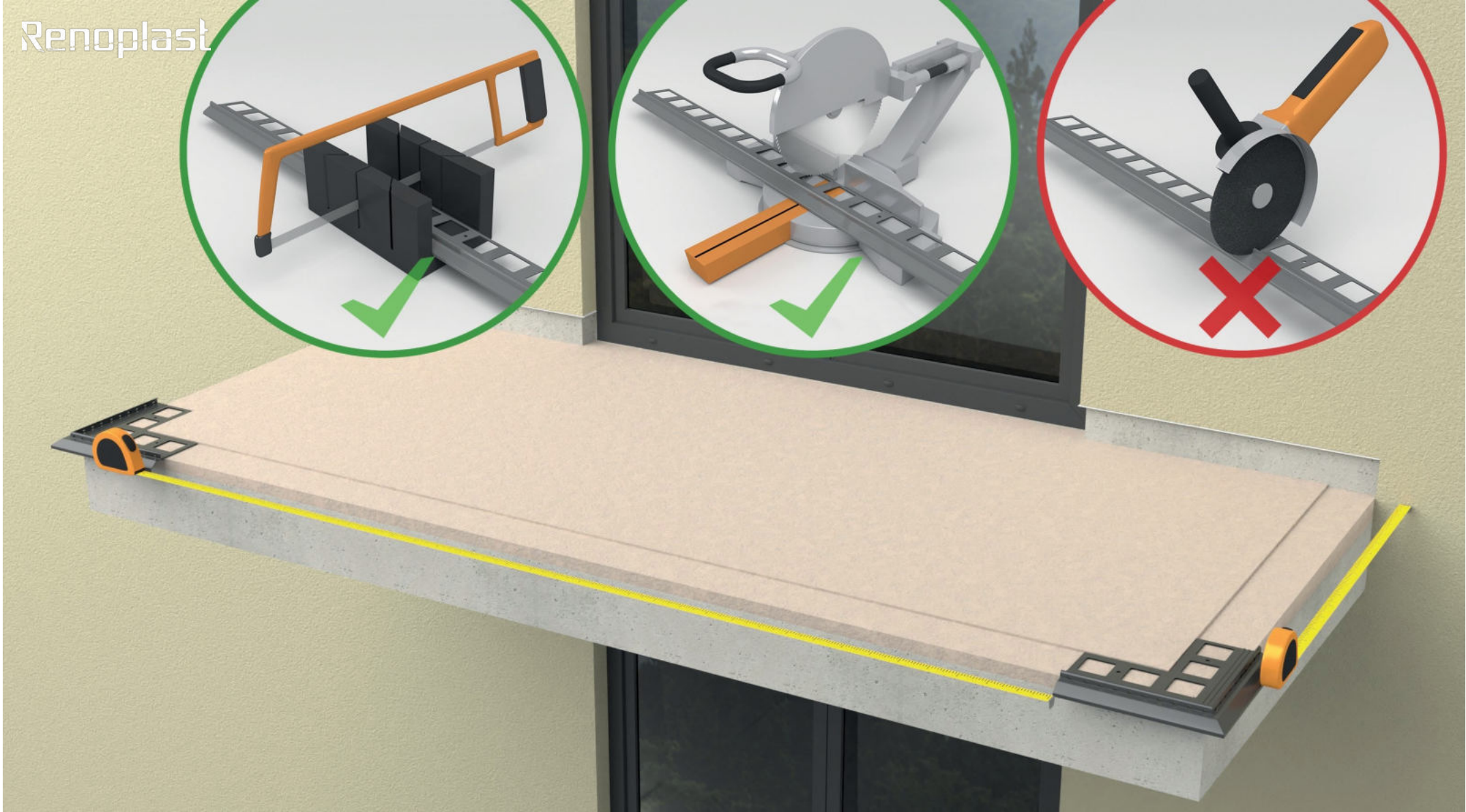
## Unterbau von Balkonen-/Terrassenbodenschichten

Der Untergrund sollte eben und tragfähig sein und ein Gefälle von 1,5 - 2 % zur Vorderkante aufweisen. Es wird empfohlen, die Unterlage entlang des ganzen Randes der Unterlage in einer Breite von 80 mm für das einzubauende Profil um ca. 3 mm abzusenken, so dass das eingebaute Profil bündig mit der Oberfläche der Unterlage ist.



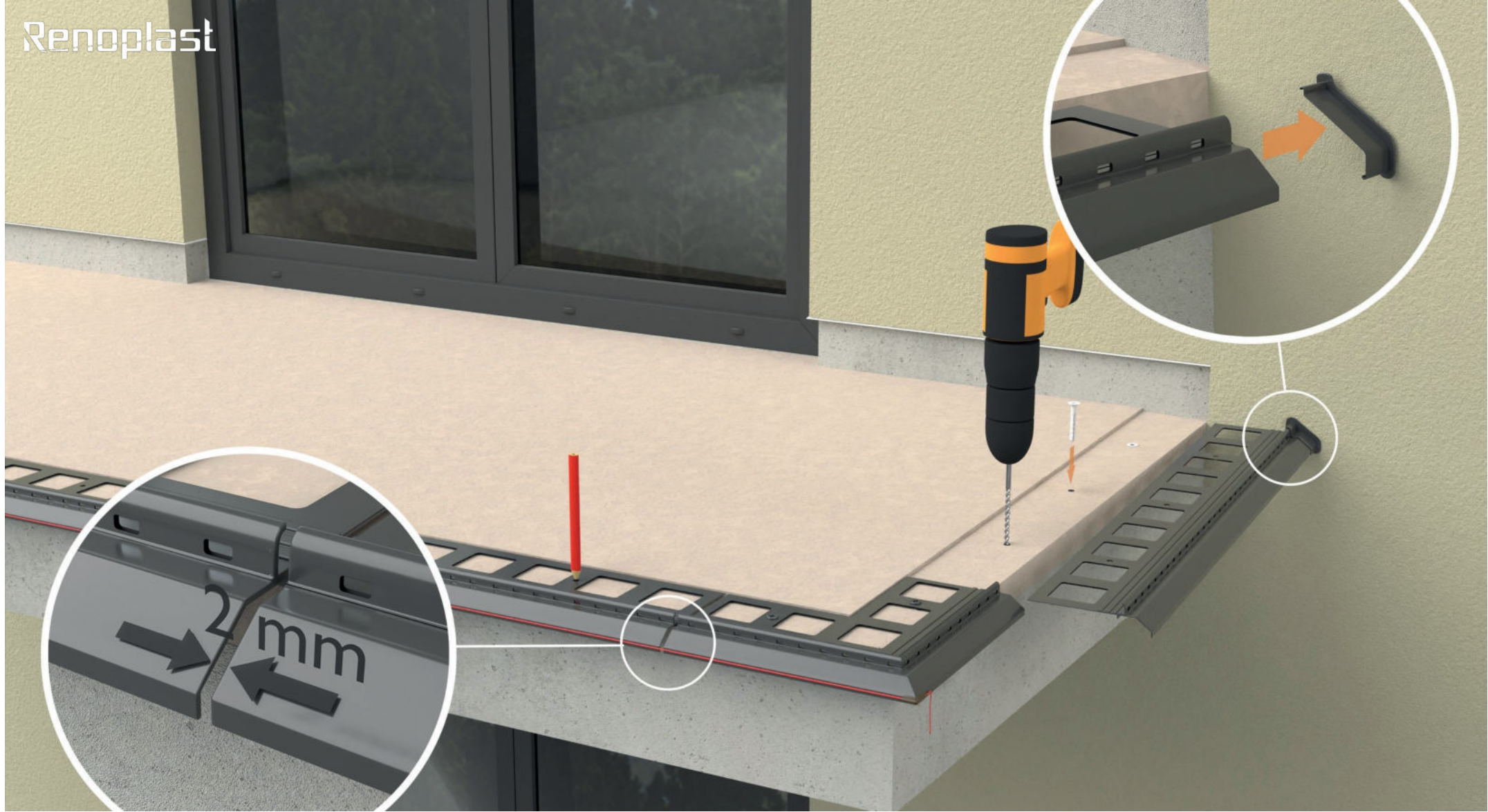
### Vormontage der NZ K20/90-Ecken

Die Arbeit beginnt mit der Vormontage der Ecken unter Verwendung der Dübel (Dübel im Bausatz enthalten).



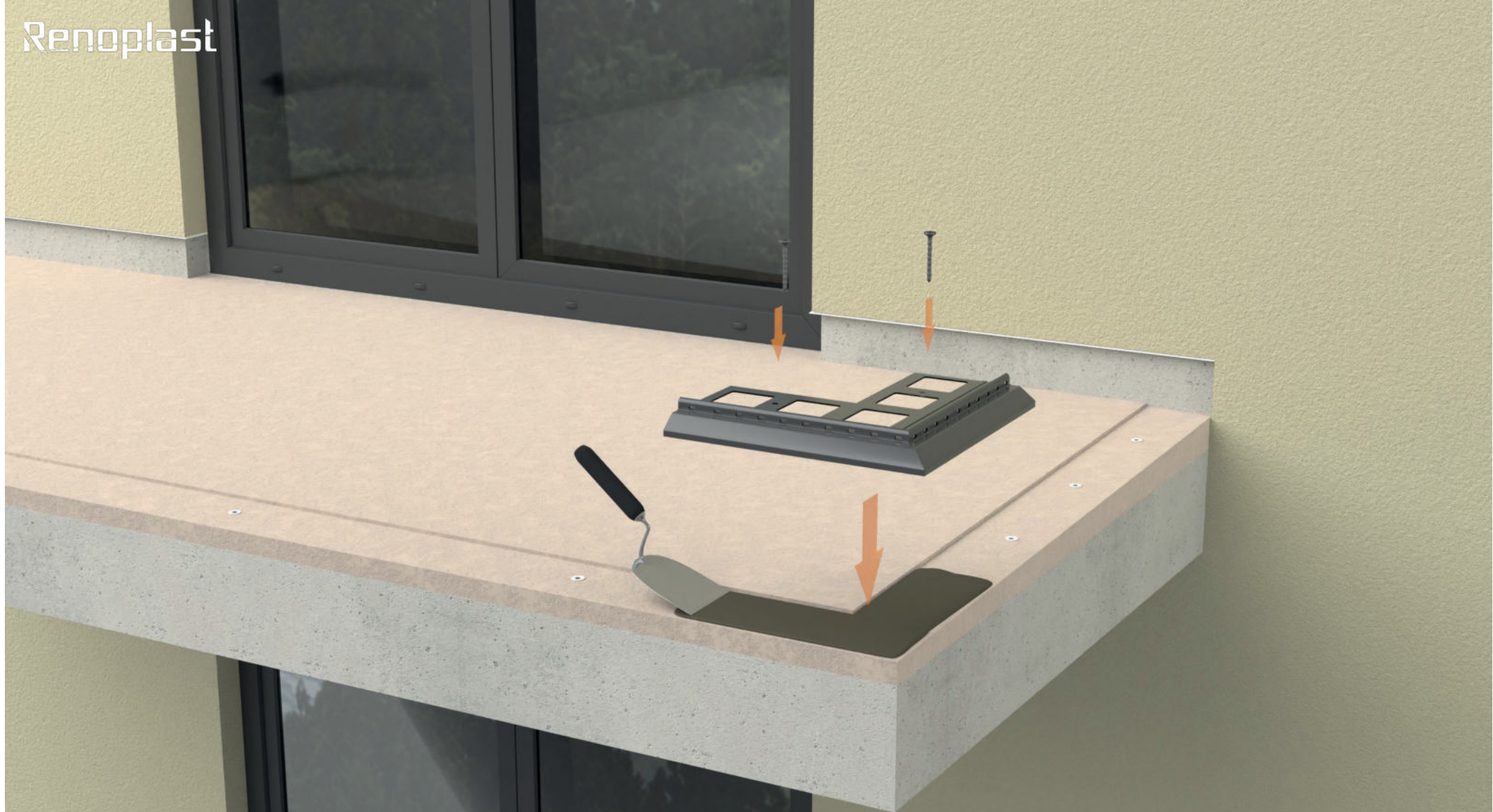
## Vorbereitung der geraden Profile K20

Der nächste Schritt besteht darin, die geraden Abschnitte zu messen, um die geraden Profile vorzubereiten (zu schneiden). Die geraden Profile sollten so vorbereitet werden, dass an den Verbindungsstellen Dehnungsfugen von ca. 2 mm und an der Wand Platz für den Wandabweiser **OPK20** bleiben. Die Profile sollten mit einer handgeführten Metallsäge oder einer mechanischen Säge mit einem für das Schneiden von Aluminium geeigneter Scheibe geschnitten werden. Das Schneiden mit anderen Werkzeugen kann die Lackierung beschädigen und ist daher nicht zulässig.



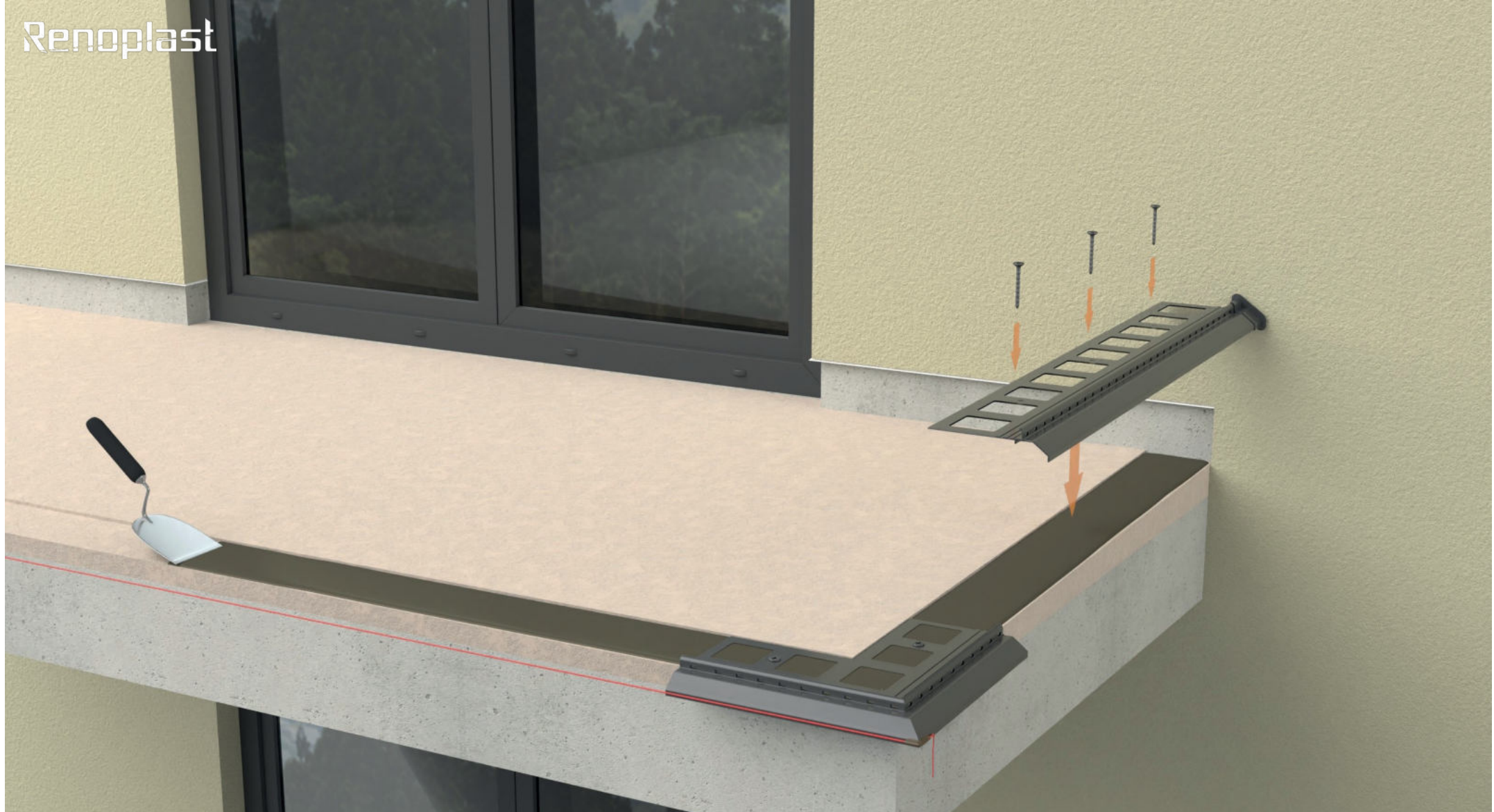
### Anfertigen der Befestigungslöcher im Unterboden

Positionieren Sie die geraden **K20-Profile** zwischen den **NZ K20/90-Ecken** und markieren Sie die Stellen für die Befestigungslöcher auf dem Unterboden. Entfernen Sie die Profile und bohren Sie dann die Befestigungslöcher.



## Montage der NZ K20/90-Ecken

Die Ecken werden in das Harz oder auf die Dichtungsmasse gesetzt und dann mechanisch mit den zuvor gesetzten Dübeln befestigt. Ziehen Sie die Schrauben nach dem Aushärten des Harzes/der Dichtungsmasse fest.



## Montage der geraden K20-Profile

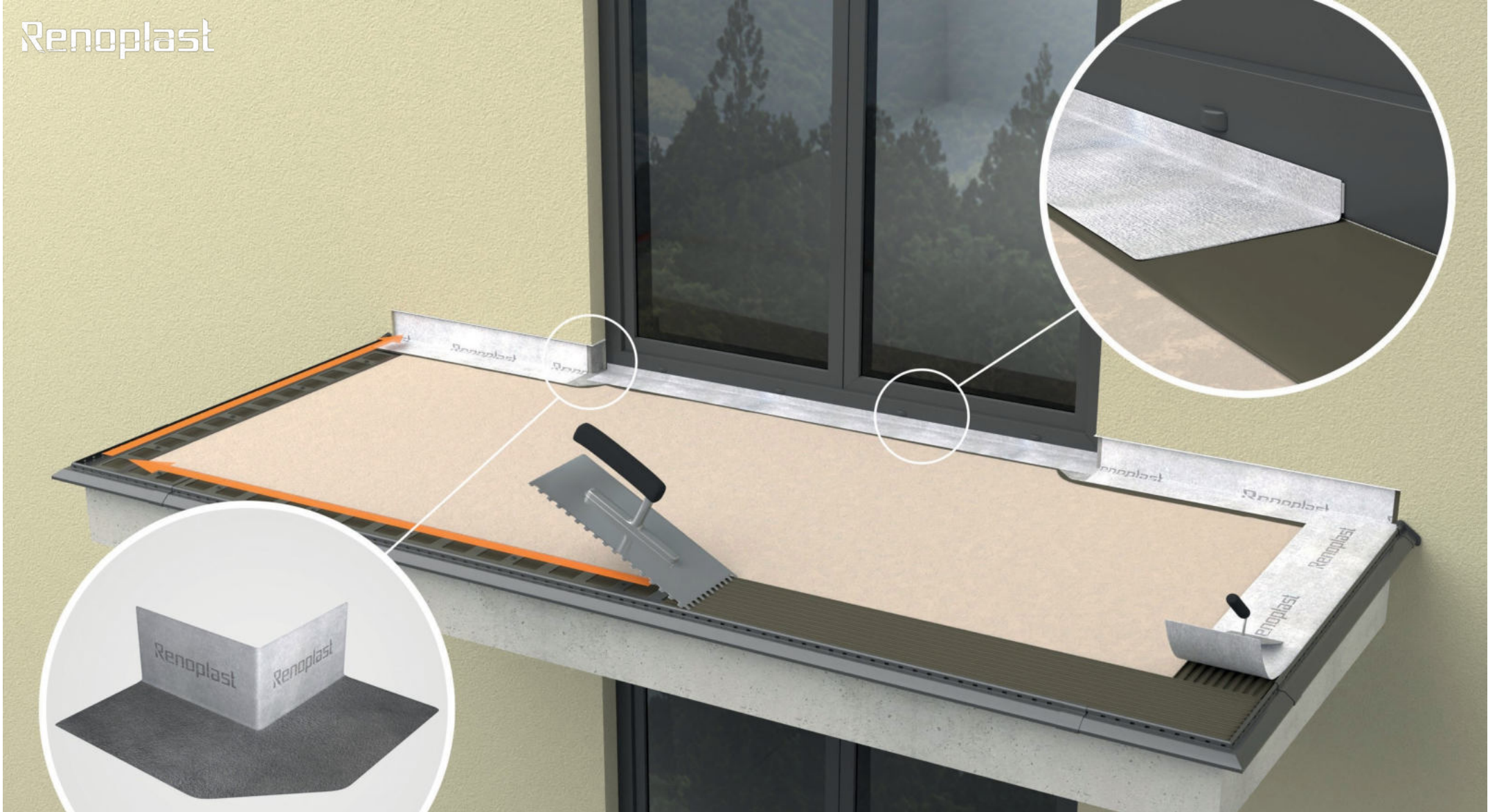
Montieren Sie die geraden Profile auf die gleiche Weise wie die Ecken. Verwenden Sie eine Schnur, die Sie zwischen die Ecken spannen und eine Wasserwaage, um sicherzustellen, dass sie gleichmäßig verlegt werden





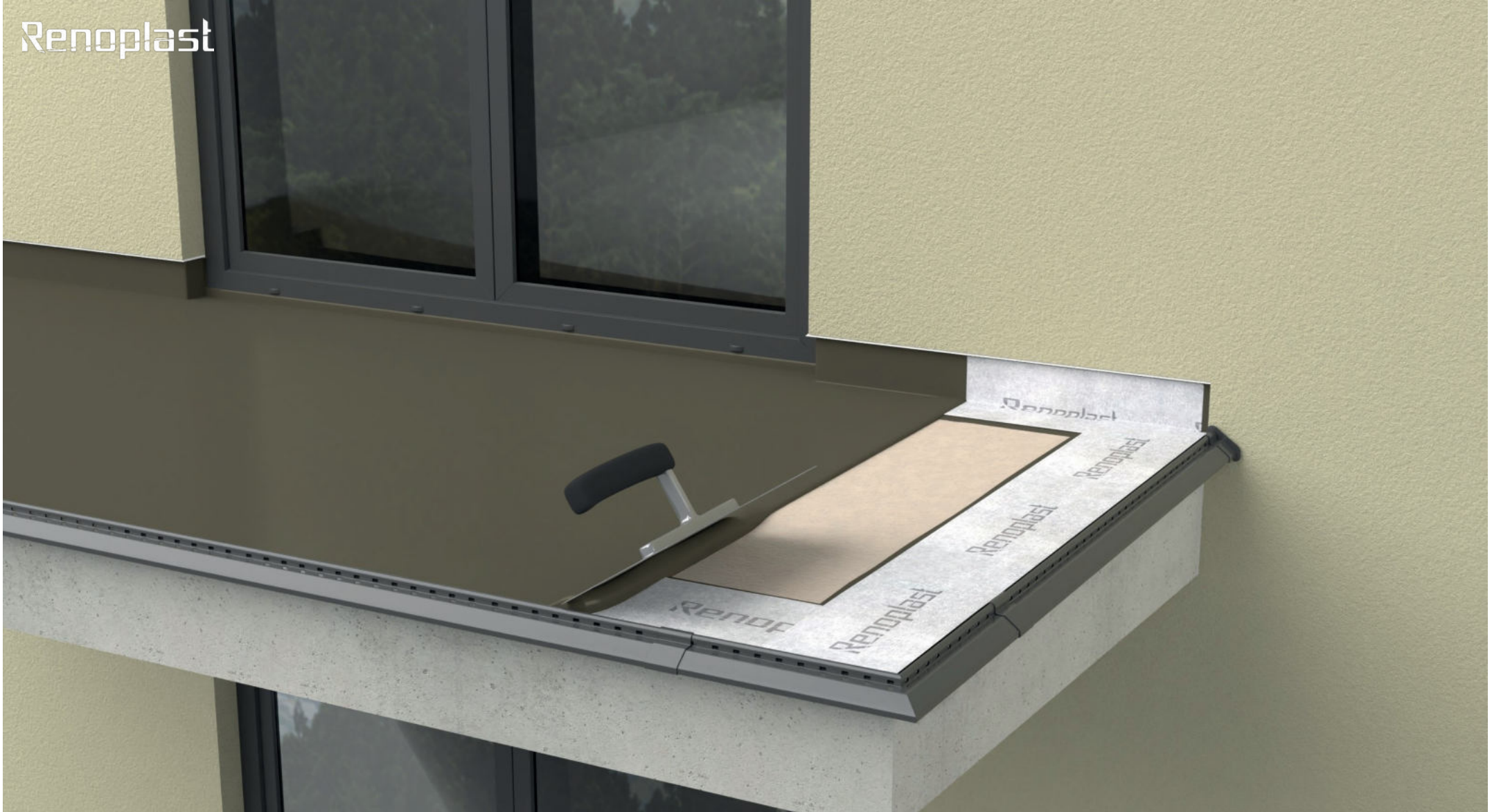
### **Abdichten von Profilverbindungen, Montage von L20-Verbindern**

Fugen an Profilverbindungen werden mit einer dauerelastischen Masse (z.B. Polyurethan) verfüllt und Verbinder auf der Außenseite montiert.



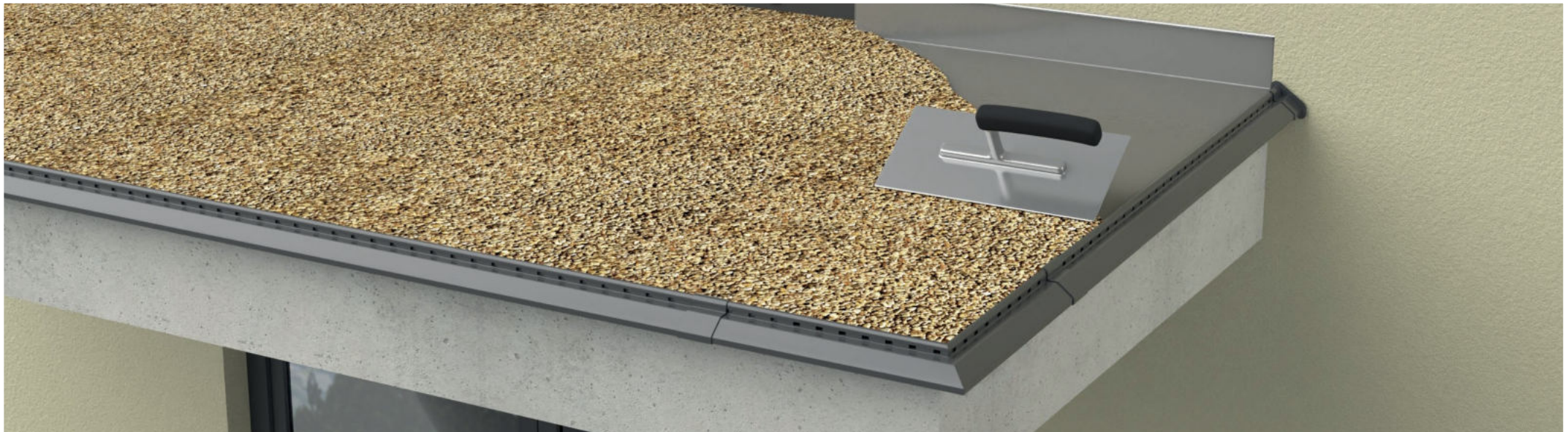
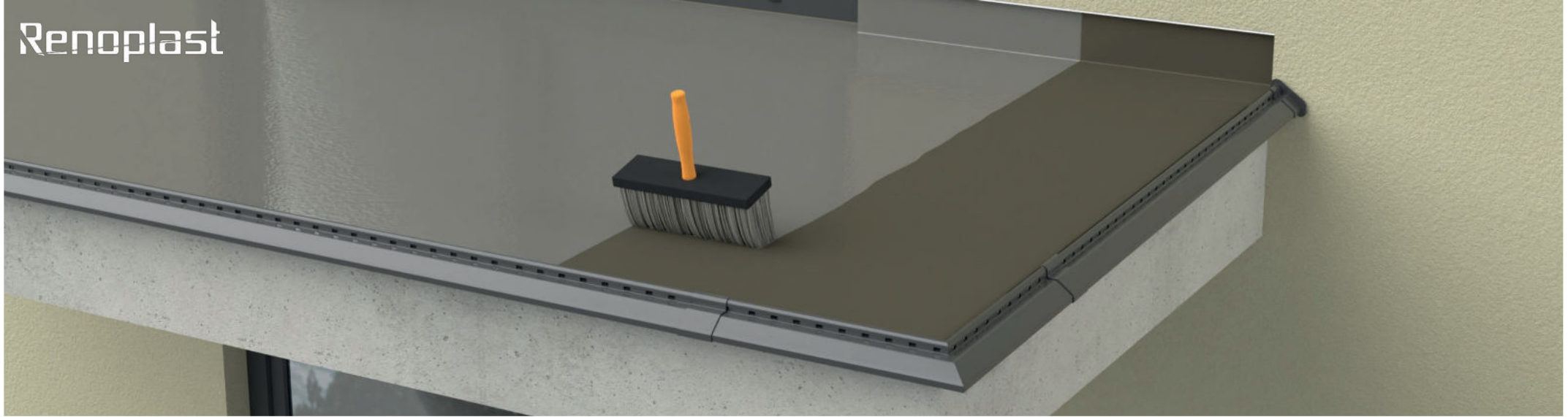
## Verbindung der K20-Profile mit dem Unterboden

Die Profile werden mit einem auf das Harz aufgeklebten Flies oder Gewebestreifen mit dem Zementuntergrund verbunden, oder es wird ein Dichtungsband in den Dichtungsmörtel eingebettet. Halten Sie sich genau an die Anweisungen des Herstellers.



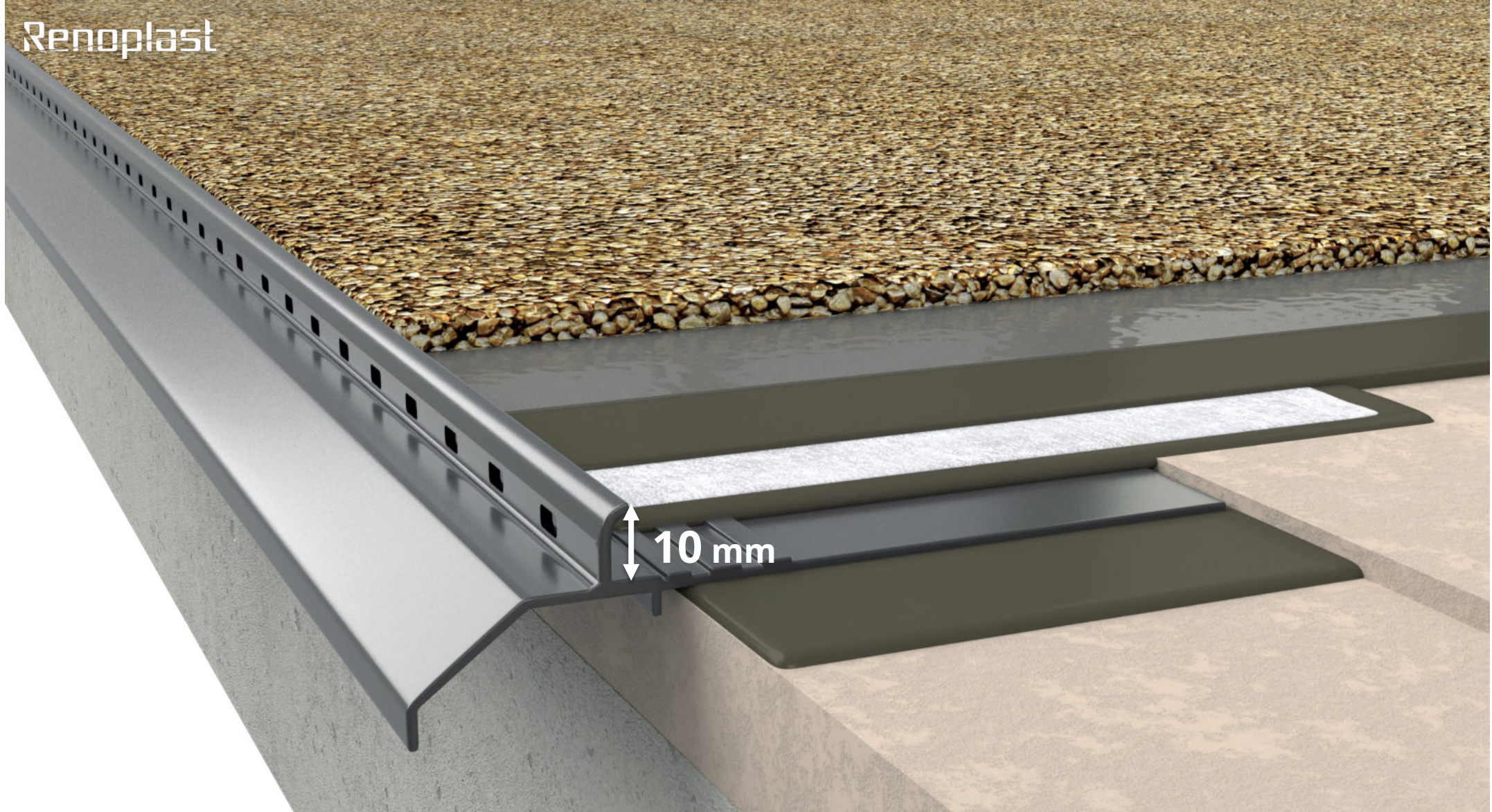
## Herstellen der Abdichtungsschicht

Verteilen Sie das Harz mit einer Rolle oder einer Firstkelle als Abdichtungsschicht auf der gesamten Oberfläche des Unterbodens.



### **Verlegung der Harz-/Gesteinsmischung**

Sobald die Abdichtung ausgehärtet ist, verlegen wir das Harz-Gesteins-Gemisch. Dies erfolgt nach den Vorgaben der ausgewählten Technik.

**ANMERKUNGEN:**

Die Vorderkante des **K20-Profiles** ist 10 mm hoch, was der Dicke von "Steinteppich"-Harzbodensystemen entspricht. Die Entwässerungslöcher an der Vorderkante sind an der tiefsten Stelle angebracht, so dass das Wasser aus den Harzbodenschichten abfließen kann. Diese Anleitung enthält allgemeine Empfehlungen, die Technik kann je nach den Richtlinien des Materialherstellers variieren.