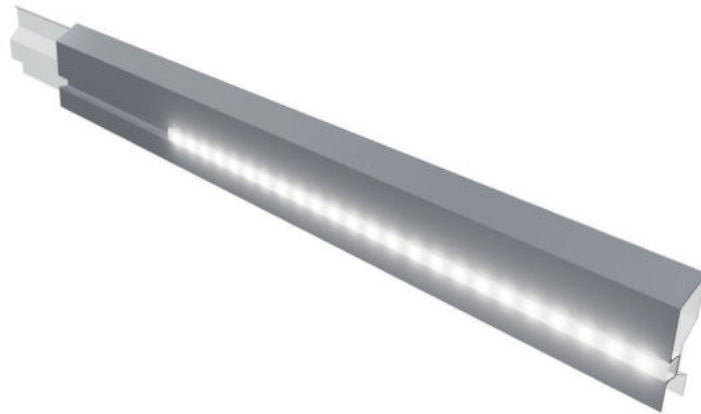
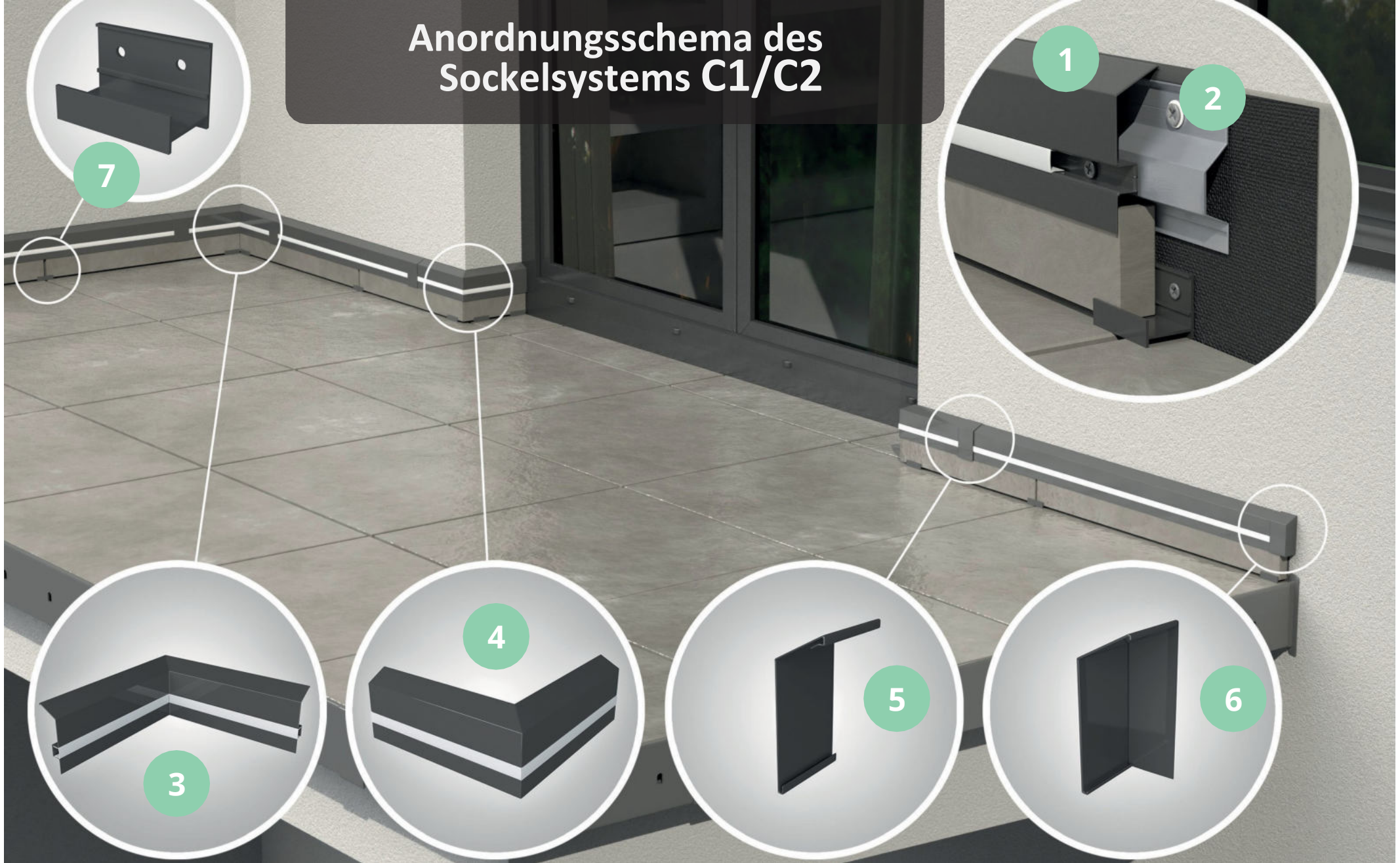


Montageanleitung für Sockelsystem **C1/C2**



Anordnungsschema des Sockelsystems C1/C2



Sockelprofil C2

C1-Profil

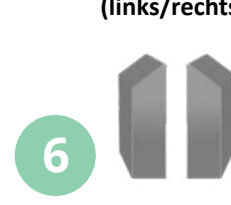
Außenecke 90°
NZ C2 90°

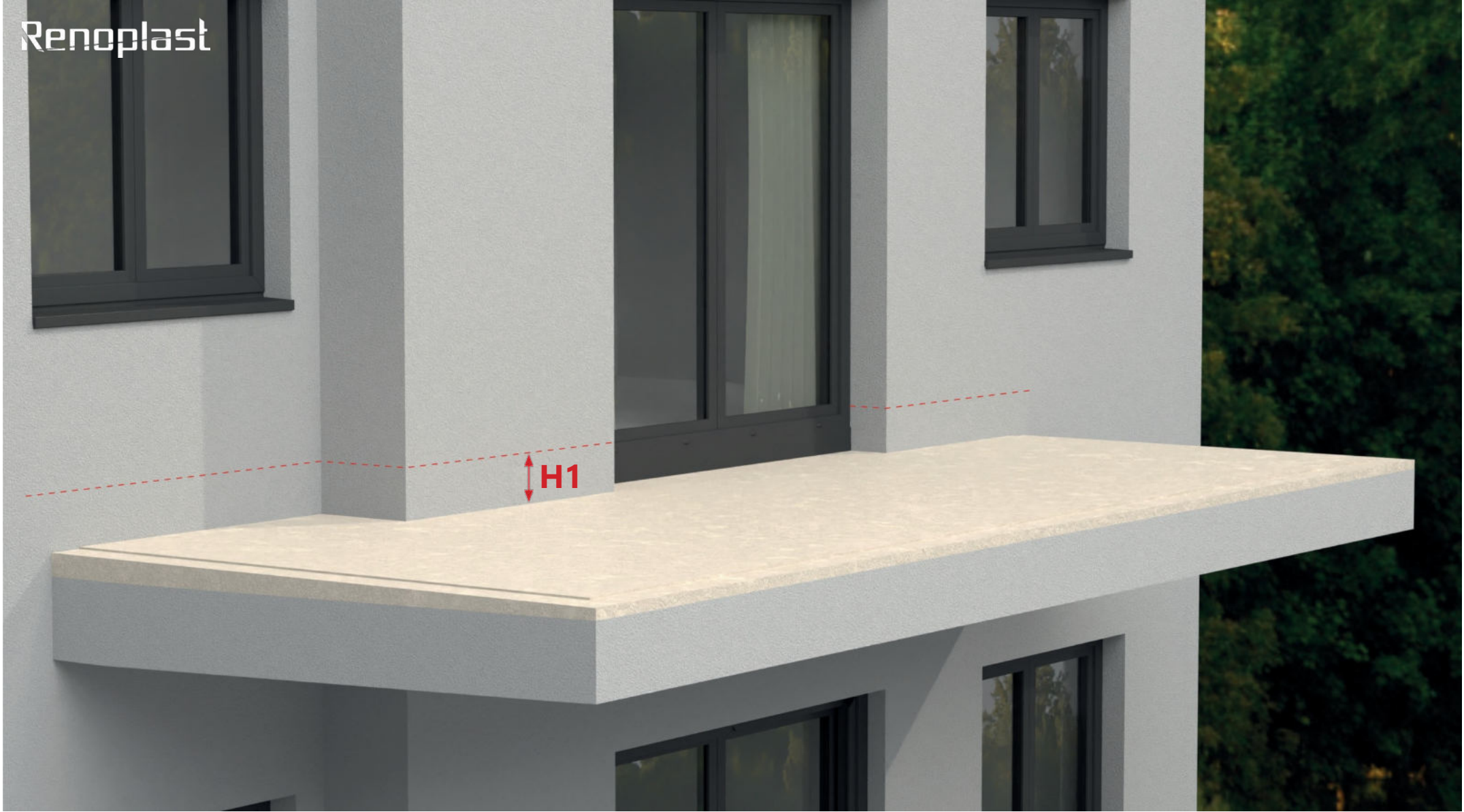
Innenecke 90°
NZ C2 90°

Verbinder
LC2

C2 Sockel-Endstücke
(links/rechts)

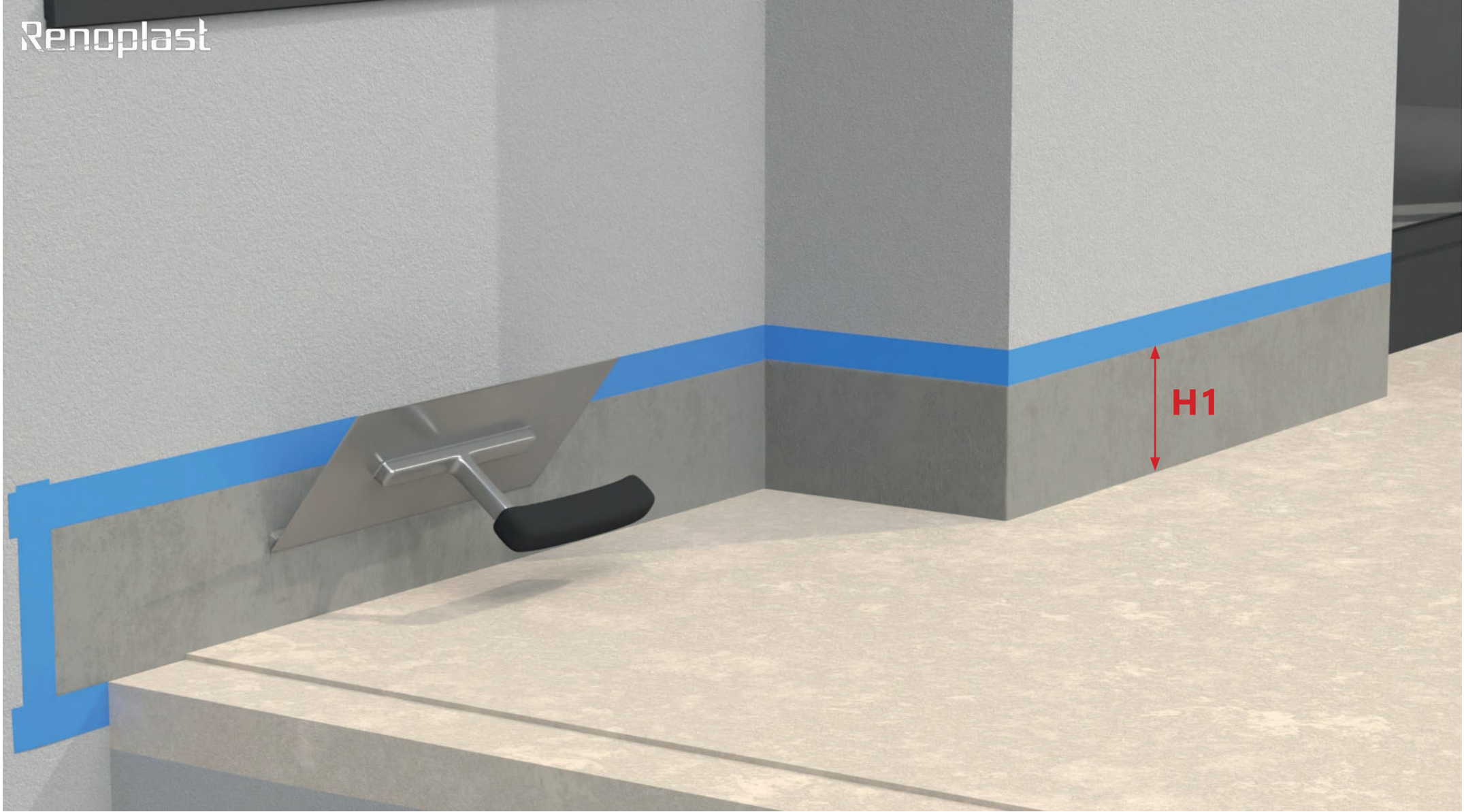
Untere
Treppenhalterung





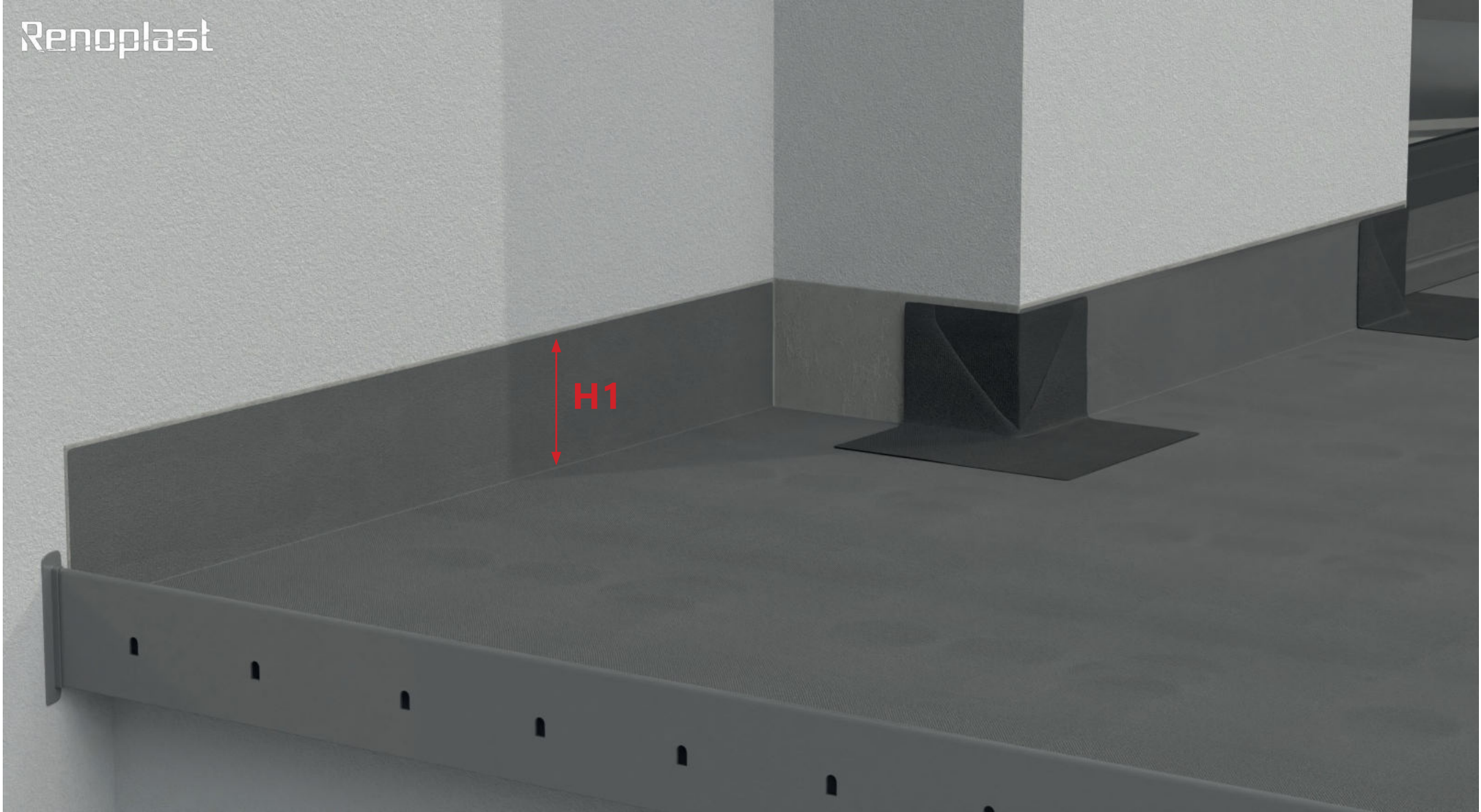
Bestimmung der Höhe der Sockelschicht für Sockel

Die Höhe der Wandfläche, die als Sockel für die Sockelschichten vorbereitet wird - **H1** - sollte die Summe der Dicke der Bodenbelagsschichten (Abdichtung, Terrassen-Stelzlager, Bodenplatte) plus 15 cm der Höhe des Sockels über dem Fußboden.



Vorbereiten der Grundierung für die Abdichtung

In **H1**-Höhe sollte die Wand glatt und tragfähig sein (z. B. mit Klebemörtel gespachtelt).



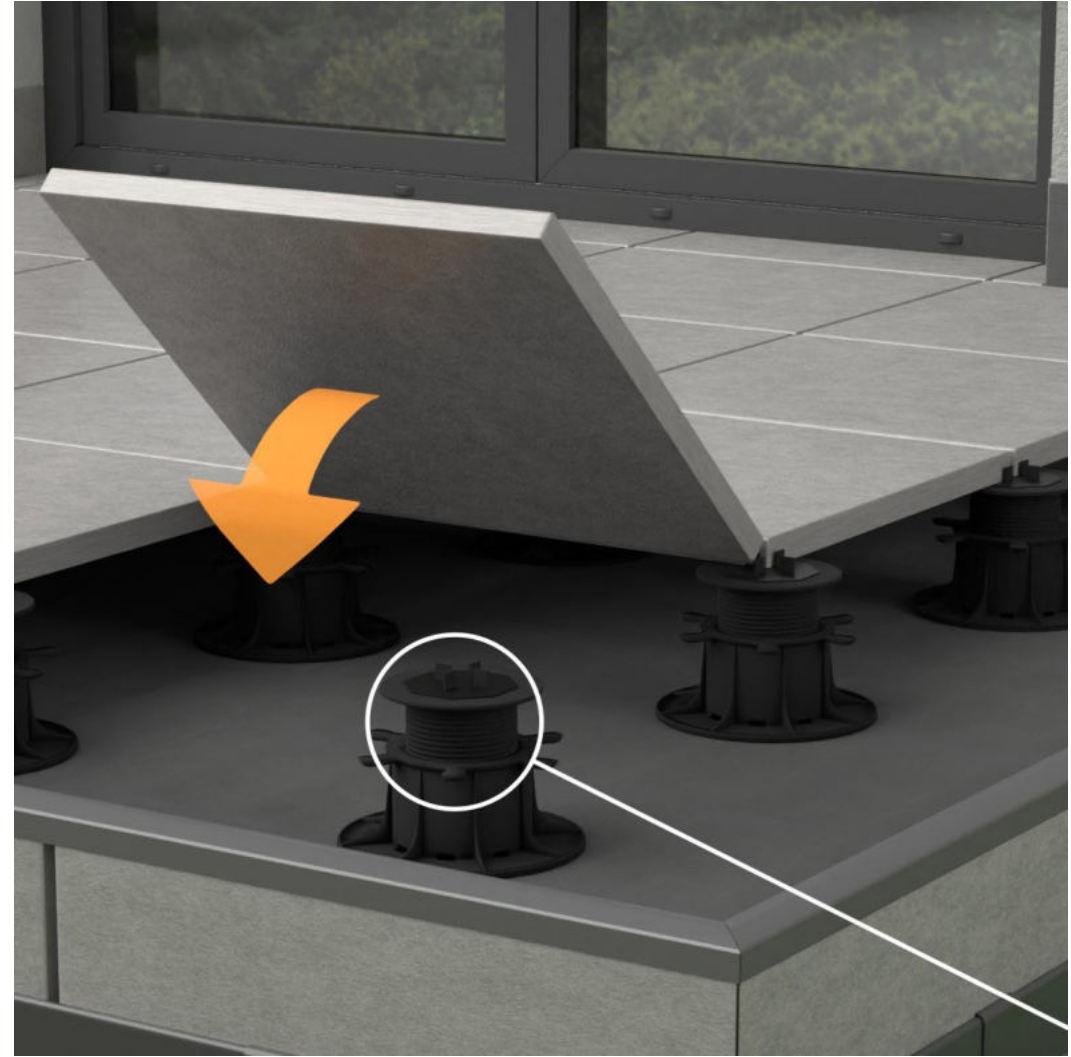
Verlegung der Terrassen-/Balkonbodenschichten

Je nach dem für die Terrasse/den Balkon gewählten System wird das entsprechende Traufprofil verlegt und anschließend die **EPDM-Membrane** (PVC, TPO, Pappe) bis zur Höhe **H1** an der Wand verlegt.

SMART



RENOPAD



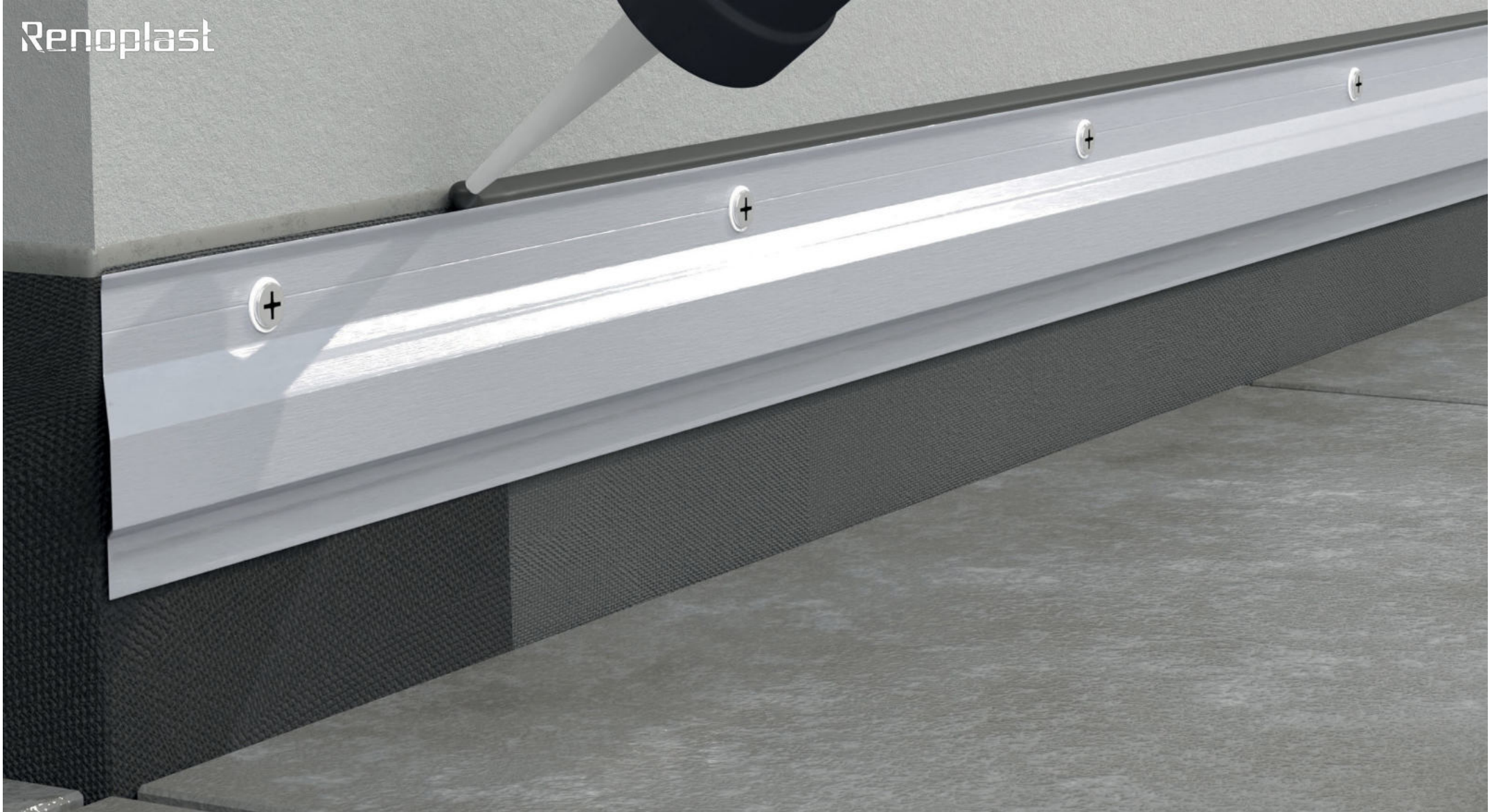
Verlegung der Bodenplatten

Je nach gewähltem System verlegen wir die Bodenplatten mit **SMART**- oder **RENOPAD**-Stelzlagern.



Montage der C1-Profile

Die **C1-Sockelprofile** werden mechanisch mit Dübeln an der Wand befestigt. Die Profile sollten entlang der Kante der **EPDM-Membrane** verlegt werden. An den Profilverbindungen sollten Dehnungsfugen von 2 bis 5 mm vorhanden sein, die mit einer dauerelastischen Masse (z.B. Polyurethan) ausgefüllt werden sollten.



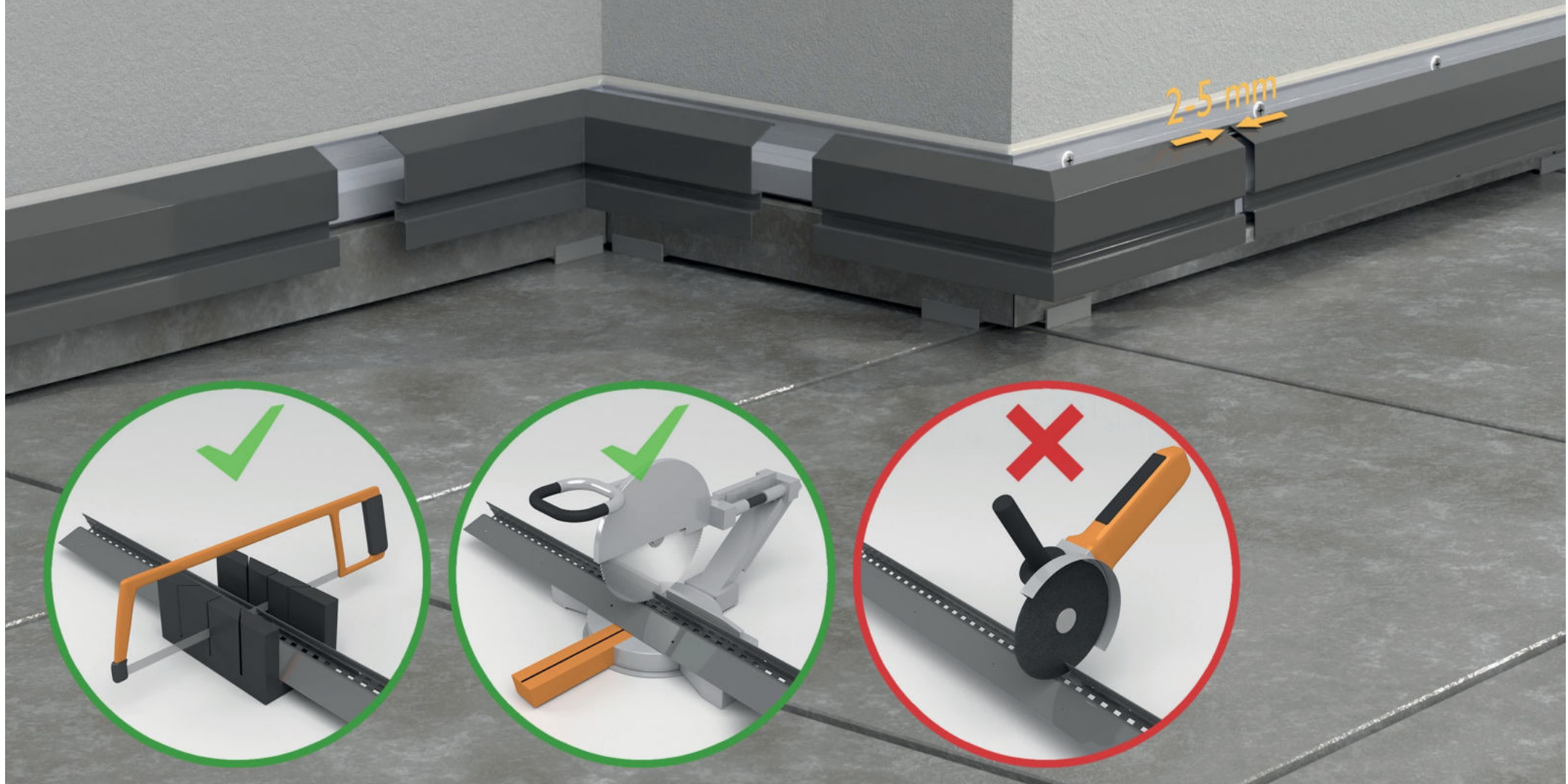
Abdichtung des C1-Profils

Der auf der Oberseite des **C1-Profils** entstandene Spalt wird mit einer dauerelastischen Masse (z.B. Polyurethan) ausgefüllt.



Montage der Sockelplatten

Legen Sie die Stützen der unteren Setzstufe auf den Bodenplatten an der Wand mit einem Achsabstand, der der Länge der Sockelplatten entspricht. Verlegen Sie anschließend die auf eine Höhe von **H2** zugeschnittenen Sockelplatten.



Vorbereitung der C2-Profile

Nach dem Verlegen der Sockelplatten werden die **C2-Profile** gemessen und zugeschnitten (Profile werden mit einer handgeführten Metallsäge oder einer mechanischen Säge mit Aluminiumscheibe zugeschnitten). Die Profile sollten so geschnitten werden, dass an den Verbindungsstellen Dehnungsfugen von 2 bis 5 mm verbleiben. An den Wandecken werden **Außenecken-NZ C2/90** oder **Innenecken-NZ C2/90** montiert.

Renoplast

OPC2



LC2



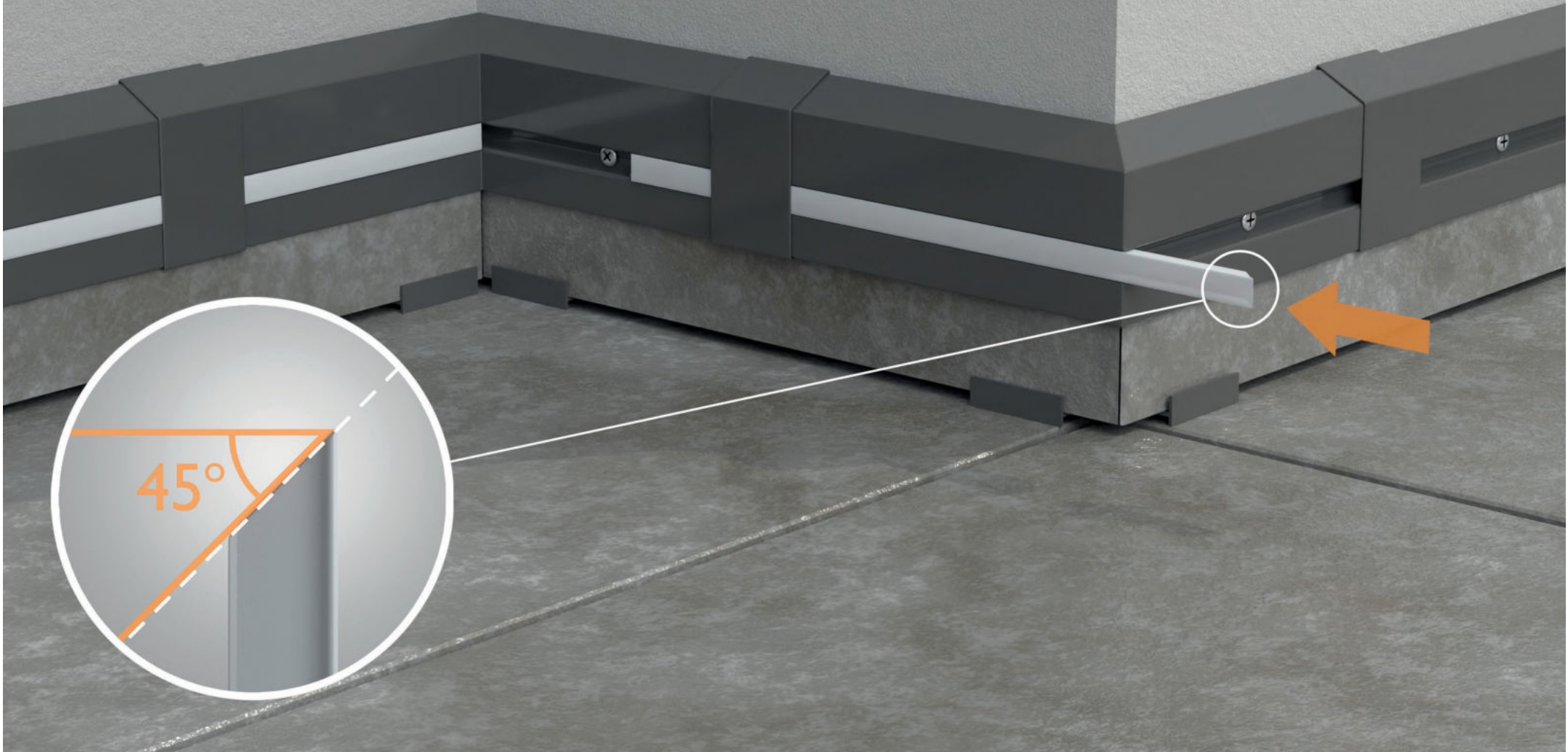
Montage von OPC2-Endstücken und LC2-Verbindern für C2-Profile

An den Profilabschlüssen werden optional **OPC2-Endstücke** (rechts/links) und an den Verbindungsstellen **LC2-Verbinder** montiert.



Montage der Profile C2

Die Profile **C2** werden mit selbstbohrenden Schrauben aus Edelstahl (im Set mit den Profilen erhältlich) an den Profilen **C1** befestigt.



Montage der Abdeckungsleiste

Eine Kunststoff-Abdeckungsleiste wird in die Nut des **C2-Profiles** eingesetzt. Optional kann vor der Montage der Abdeckungsleiste eine LED-Leiste für die Bodenbeleuchtung in den Schlitz gelegt werden.



BEMERKUNGEN:

Neben seinen ästhetischen Qualitäten gewährleistet das **Sockelsystem C1/C2** die Dichtheit der Sockelzone und unterstützt die Befestigung von **EPDM-**, PVC-, TPO- Membranen sowie Pappe an vertikalen Flächen. Die einzigartigen Lösungen des Sockelsystems machen es möglich, Sockelfliesen zu verlegen, ohne sie mit dem Untergrund zu verkleben.