

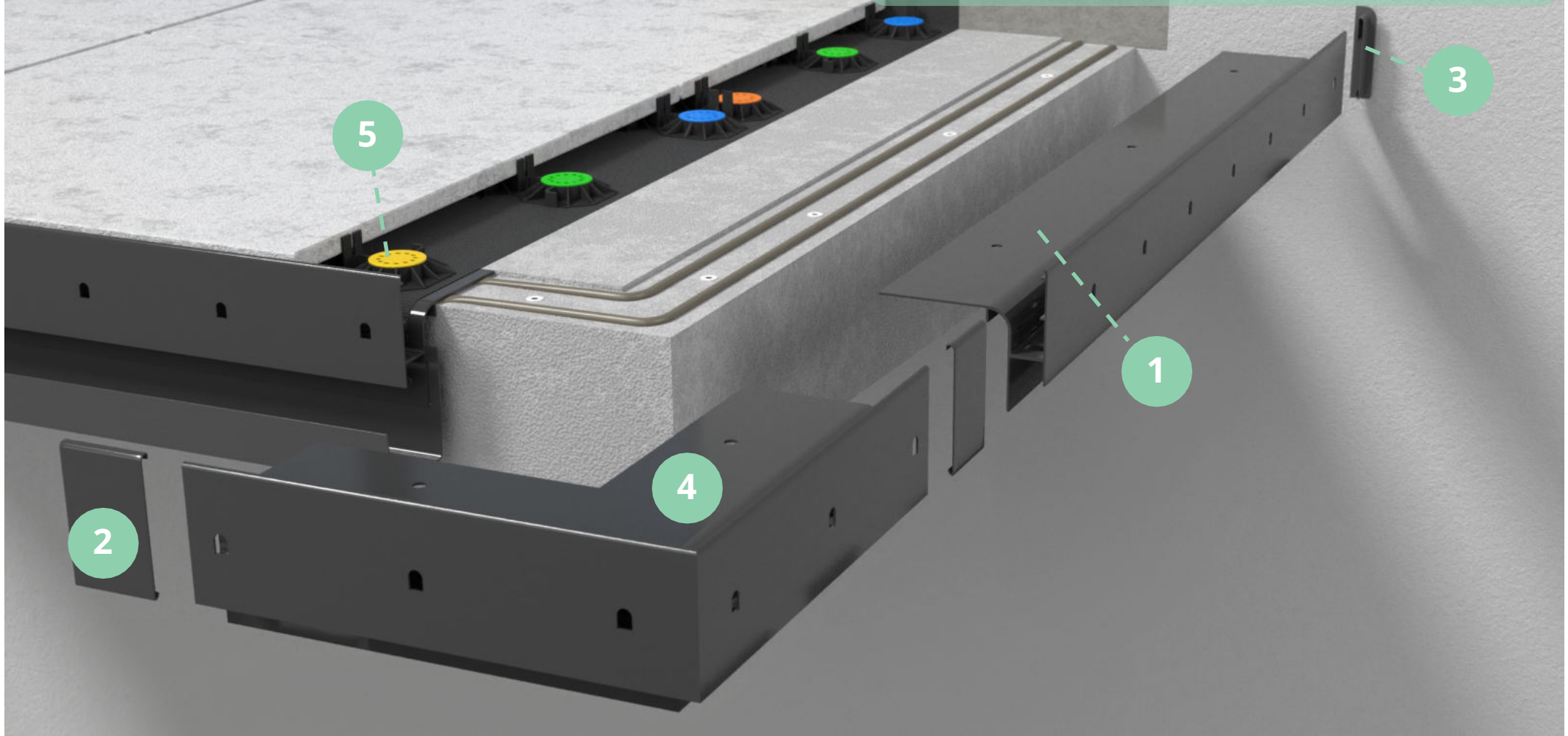
Skrócona instrukcja wykonania balkonu/tarasu w systemie

RENOPLAST BASIC+ W30R+

z posadzką z płytek ceramicznych
na wspornikach SMART



Schemat rozmieszczenia elementów systemu RENOPLAST W30R+ BASIC+



Profil W30R+ dł. 200 cm



1

Łącznik LW30R+



2

Odbojnik OPW30R+
(lewy/prawy)



3

Narożnik zewnętrzny 90°
NZ W30R+/90



4

Wspornik
SMART

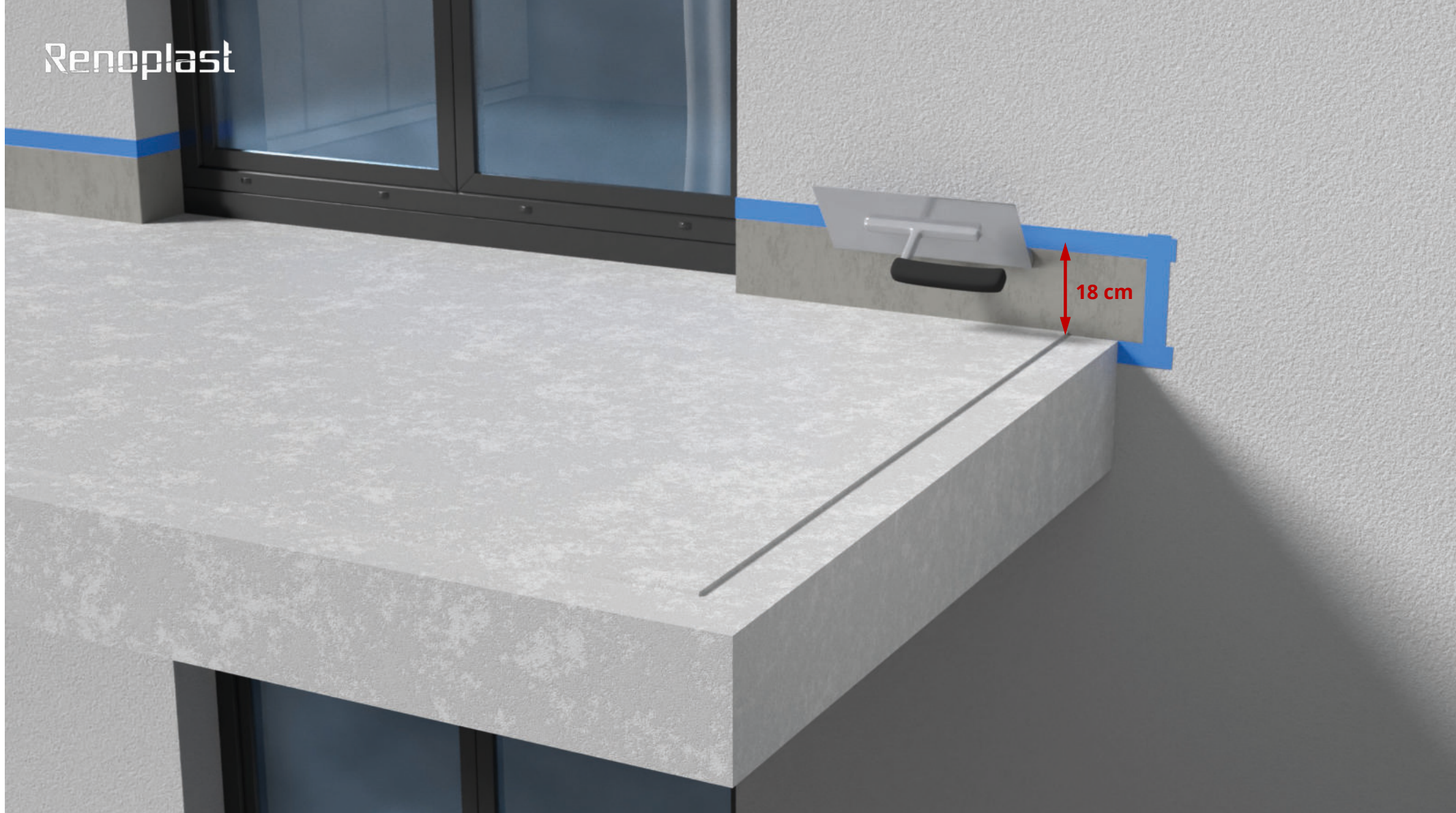


5



Podkład warstw posadzkowych balkonu/tarasu

Podkład powinien być równy i nośny ze spadkiem 1,5 – 2 % w kierunku krawędzi czołowej. Zaleca się, aby wzdłuż krawędzi podkładu na szerokości montowanego profilu 80 mm, wykonać obniżenie podkładu na głębokość około 3 mm, tak aby zamontowany profil licował się z płaszczyzną podkładu.



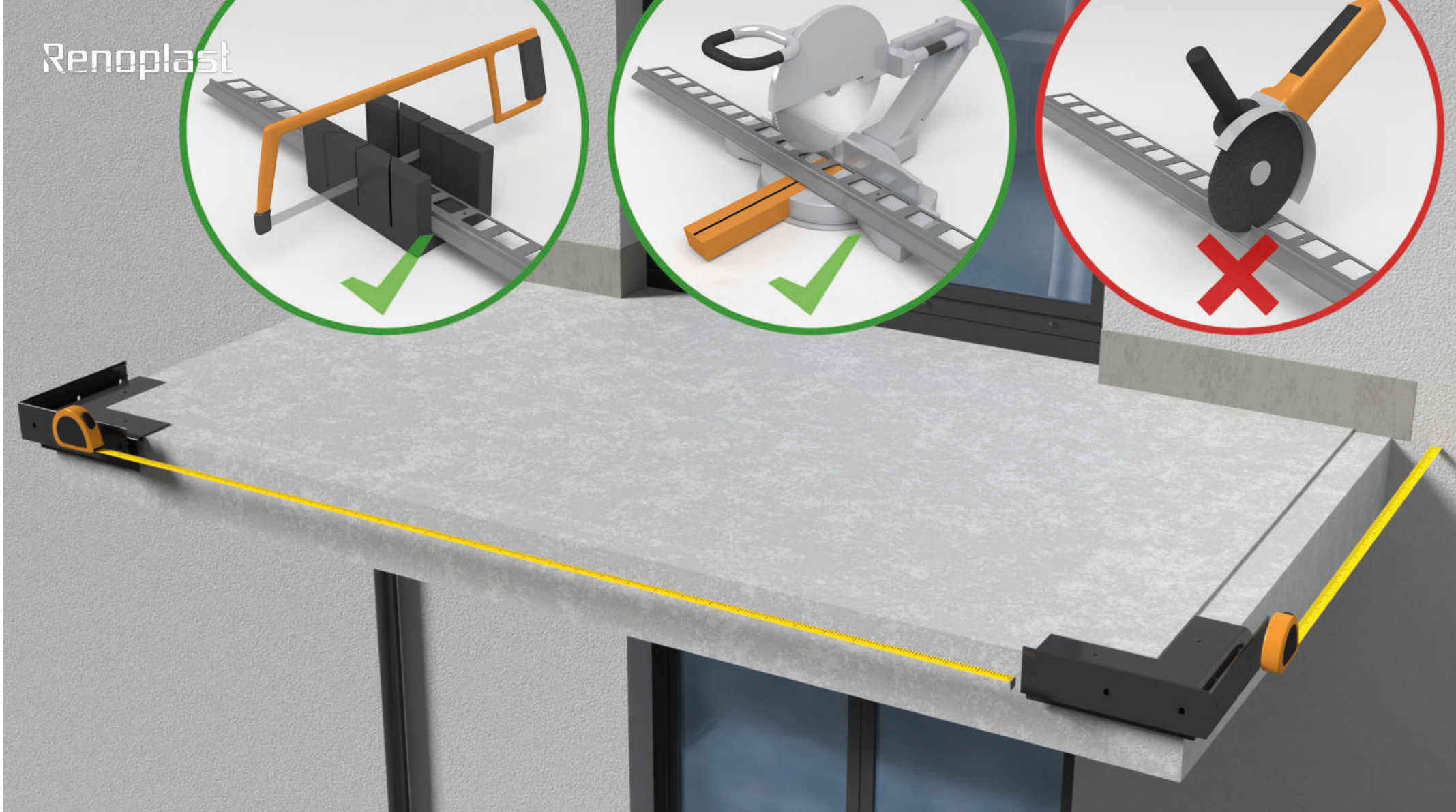
Podkład pod izolację cokołu

Podkład pod wyprowadzenie izolacji na ścianę powinien być gładki i nośny. Podkład powinien być przygotowany na wysokość 18 cm (na wysokość 15 cm od poziomu posadzki).



Wstępny montaż narożników NZ W30R+/90

Prace rozpoczynamy od wstępnego mocowania narożników za pośrednictwem kołków rozporowych (kołki rozporowe w zestawie z narożnikiem).



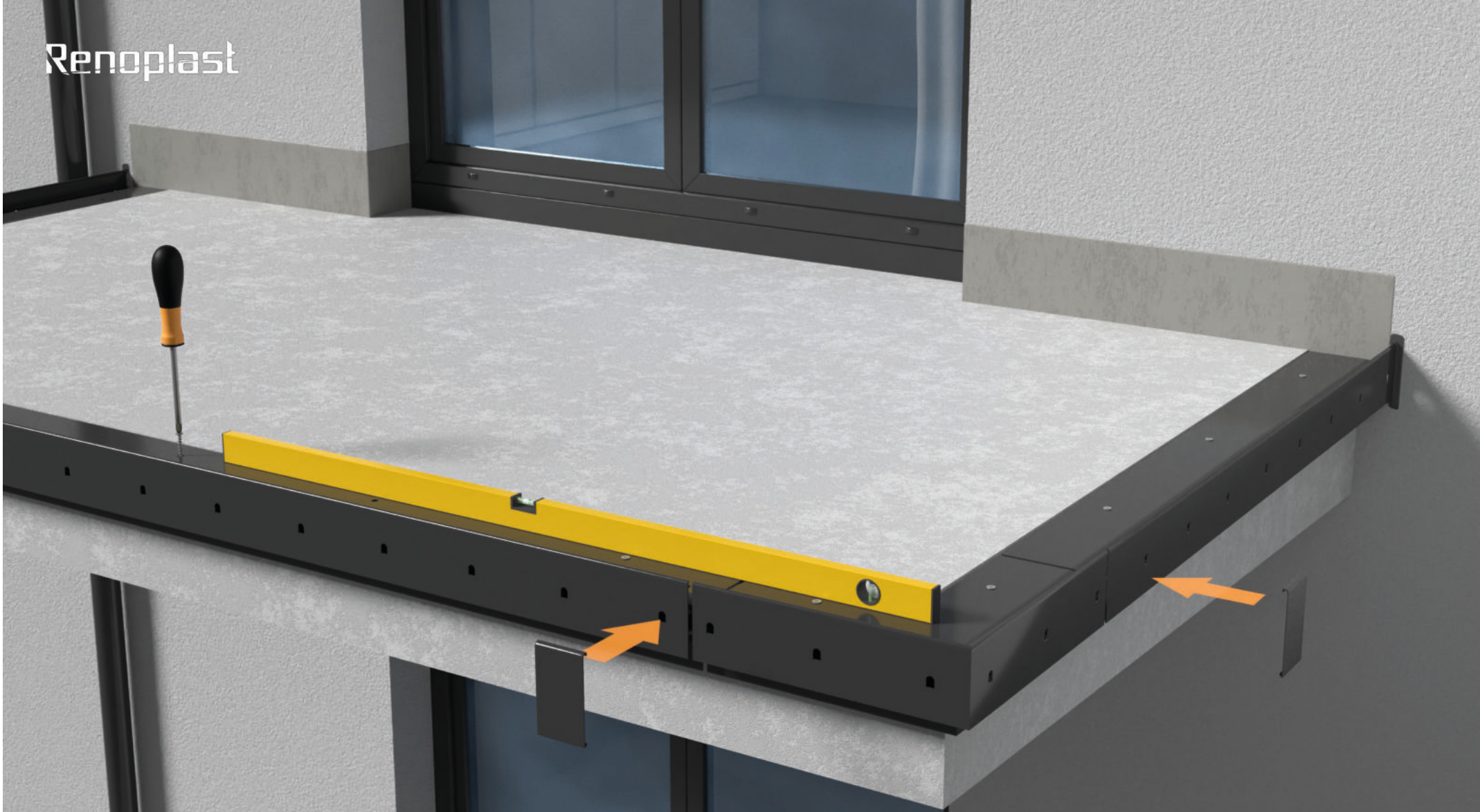
Przygotowanie profili prostych W30R+

Kolejną czynnością są pomiary odcinków prostych, których celem jest przygotowanie (przycięcie) profili prostych. Profile proste powinny być tak przygotowane, aby w miejscach gdzie występują połączenia pozostawić szczeliny dylatacyjne o szerokości około 2 mm, a przy ścianie miejsce na osadzenie odbojnika **OPW30R+**. Cięcie profili powinno być wykonywane ręczną piłą do metalu lub mechaniczną z odpowiednią tarczą do cięcia aluminium. Cięcie innymi narzędziami może powodować uszkodzenie powłoki lakierniczej, co jest niedopuszczalne.



Montaż narożników NZ W30R+/90

Narożniki osadzamy na elastycznej masie (np. poliuretanowej), a następnie mocujemy mechanicznie za pomocą wcześniej osadzonych kołków rozporowych.



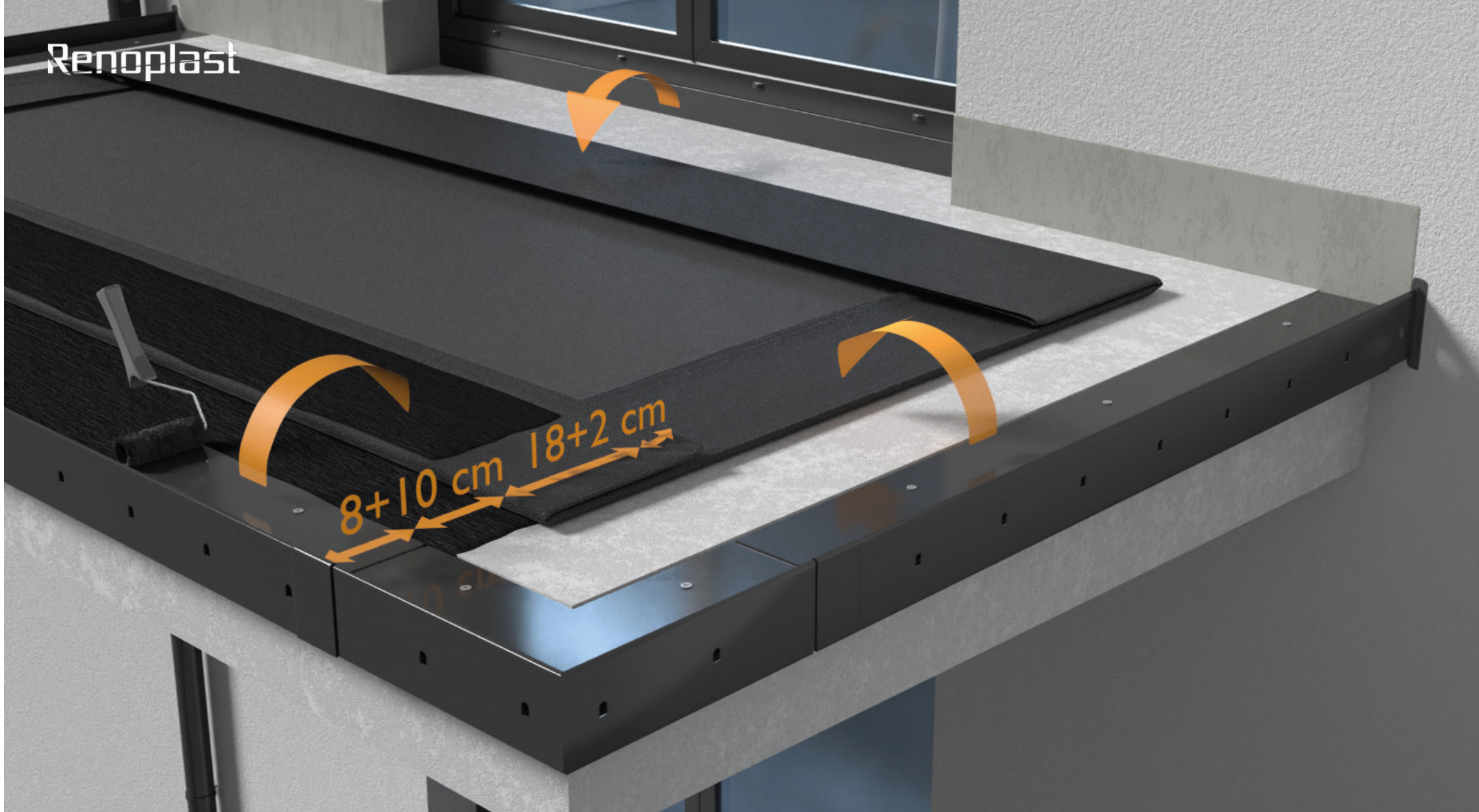
Montaż profili prostych W30R+

Profile proste **W30R+** osadzamy w podobny sposób jak narożniki, po czym nakładamy łączniki **LW30R+**. Korzystając z rozciągniętego sznurka pomiędzy narożnikami i poziomicy, dbamy o równe osadzenie profili. Wstępnie dokręcamy kołki montażowe, tak aby nie wycisnąć masy spod profili.



Wykonanie izolacji z membrany EPDM - przygotowanie

Membranę EPDM rozkładamy na powierzchni podkładu, pozostawiając ją na około 60 minut celem rozprostowania i usunięcia zagięć powstałych w transporcie. Następnie membranę docinamy uwzględniając powierzchnię do przyklejenia do profili, wywinięcia na ścianę i zakłady pomiędzy poszczególnymi pasami.



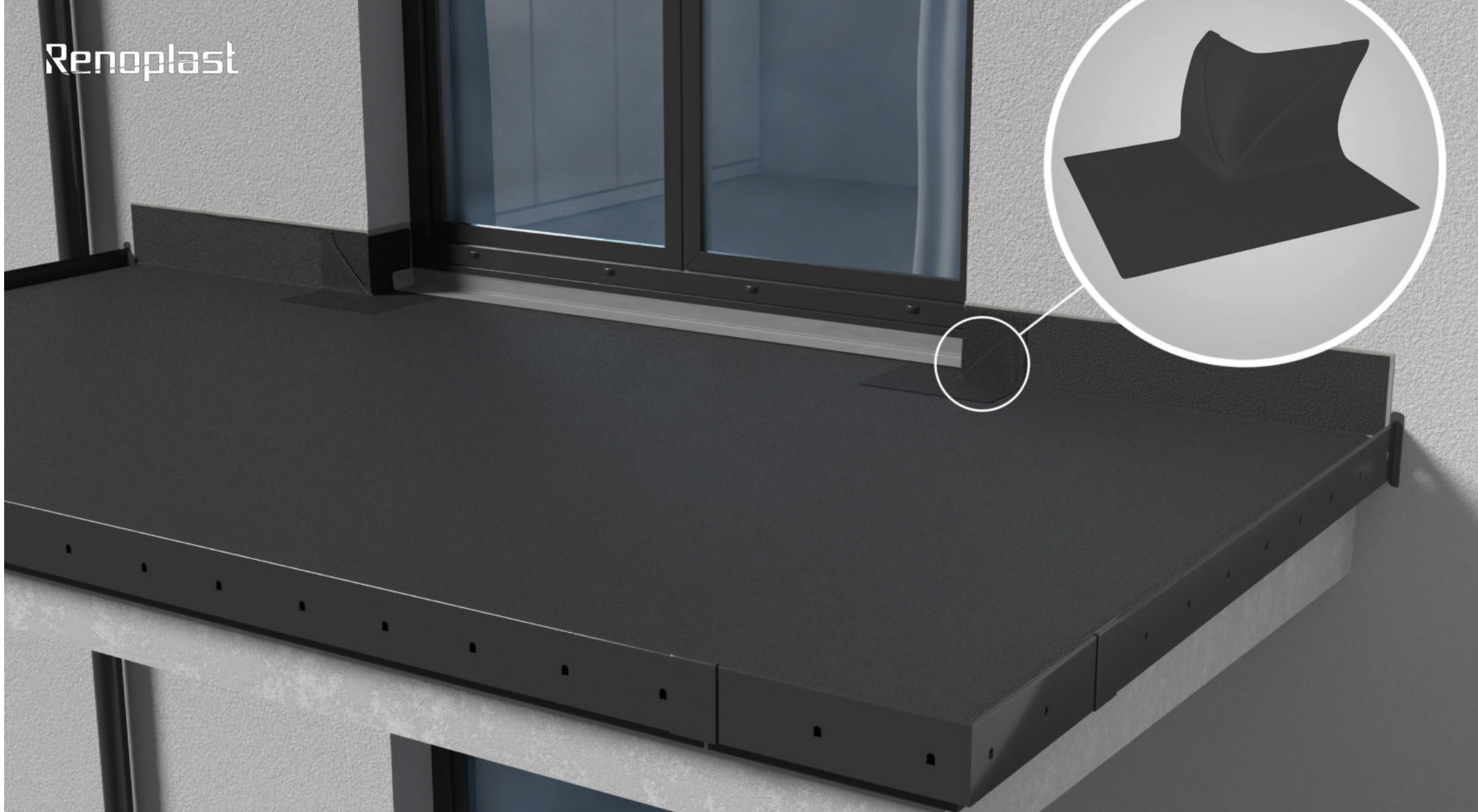
Klejenie membrany EPDM do podłoża

Membranę EPDM kleimy klejem **KS137** do podłoża obwodowo na szerokości 20 cm, na całej szerokości cokołu oraz powierzchni profili **W30R+** i narożników **NZ W30R+/90**. Klej наносimy zarówno na podłożę jak i na membranę. Łączenie membrany z podłożem wykonujemy po około 5-15 minutach, dociskając membranę rolką na całej powierzchni łączenia.



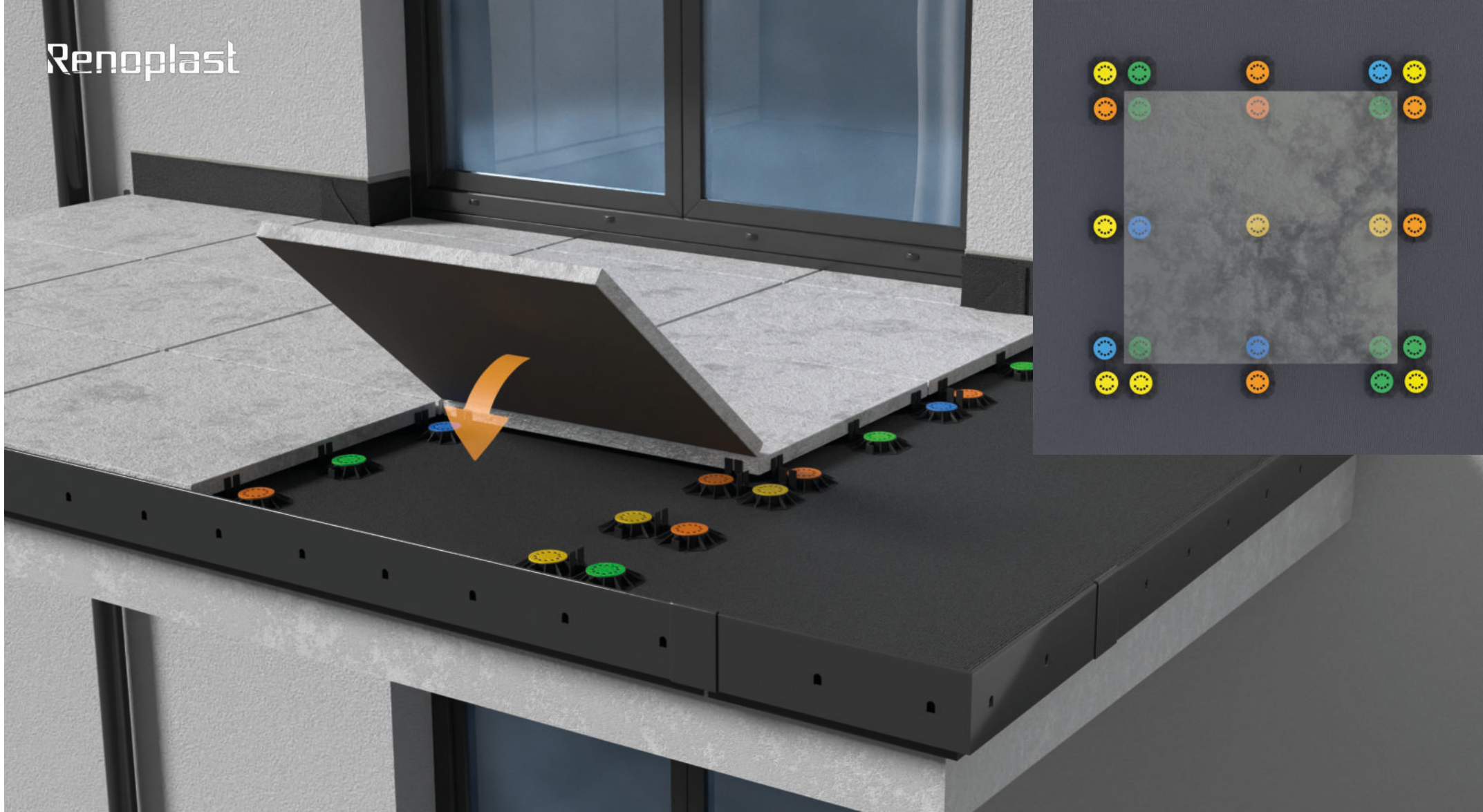
Uszczelnienie łączy membrany EPDM

Wzdłuż krawędzi **membrany EPDM**, odwijamy membranę na szerokości 2 cm i наносимy uszczelniacz elastyczny **KS96**, dociskamy membranę rolką tak aby nastąpił wypływ uszczelniacza spod krawędzi membrany. Uszczelnienie wykonujemy zarówno na składaniach membrany jak i łączeniach z profilem okapowym **W30R+**.



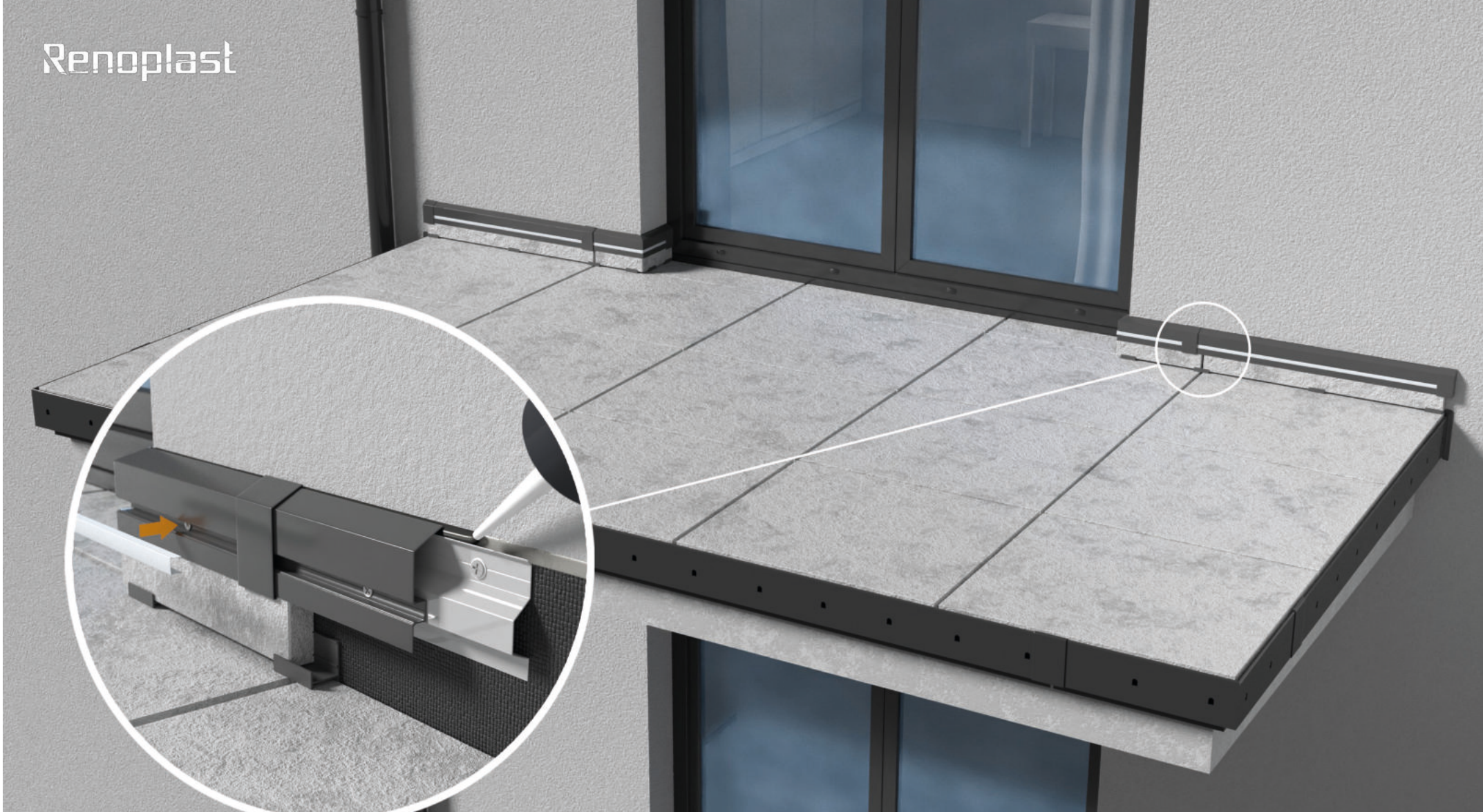
Uszczelnianie strefy progu drzwi balkonowych

Naroża ościeży drzwi balkonowych uszczelniamy, wklejając prefabrykowane **narożniki zewnętrzne EPDM**. Narożniki wklejamy na kleju **KS137** z uszczelnieniem krawędzi narożnika uszczelniaczem **KS96**. Łączenie **membrany EPDM** z progiem drzwi balkonowych wykonujemy zbrojoną **taśmą samoprzylepną EPDM z warstwą butylu**.



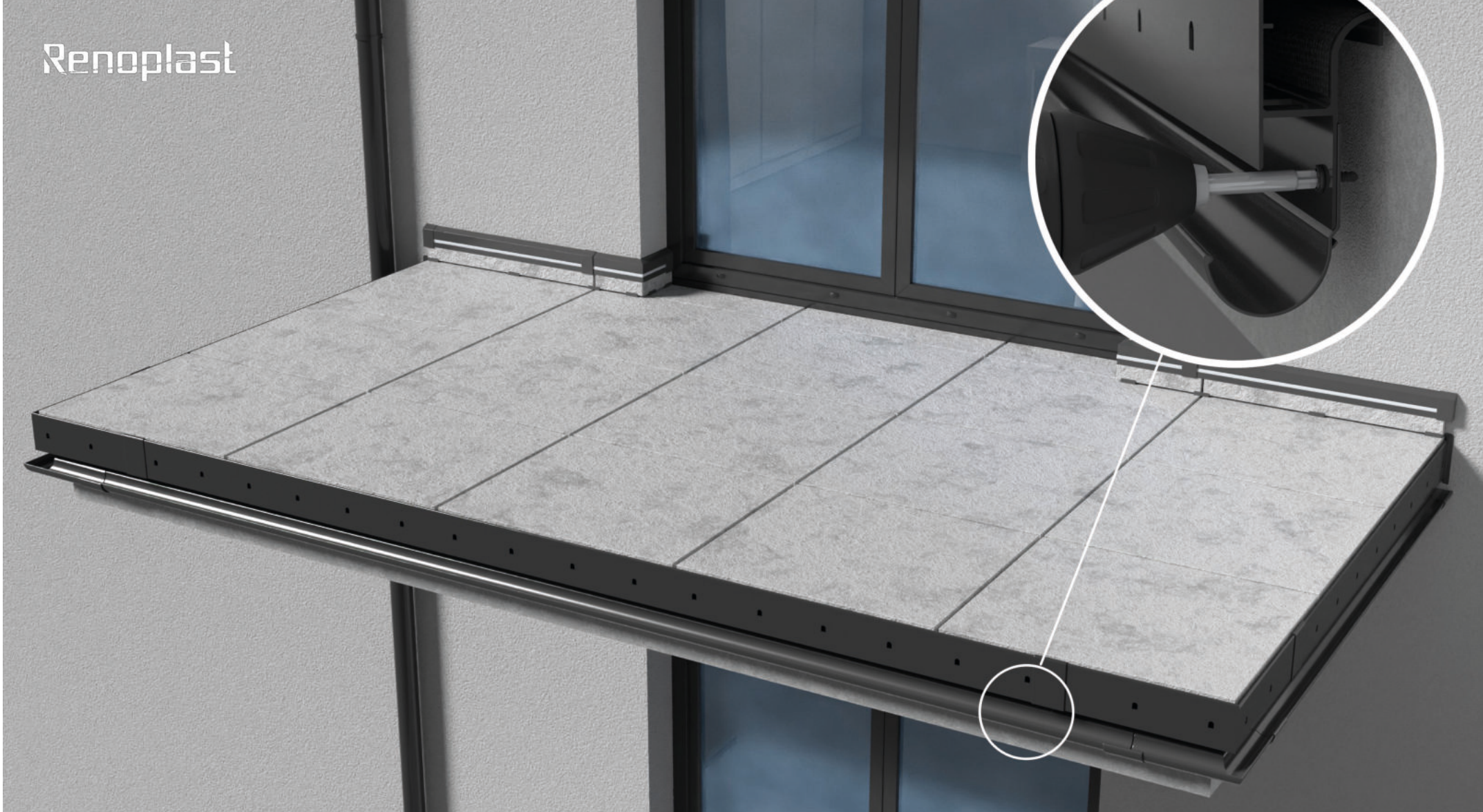
Układanie płyt posadzkowych na wspornikach SMART

Płyty posadzkowe układamy na wspornikach **SMART**. Miejsca podparcia płyt zależą od wielkości płyt posadzkowych. Przykładowe podparcie płyt o wymiarach 60x60 cm prezentowane jest na powyższym rysunku. Do niwelacji nierówności podłoża w miejscach podparcia płyt posadzkowych służą nakładki dystansowe o grubościach **0,5; 1; 2 i 3** mm.



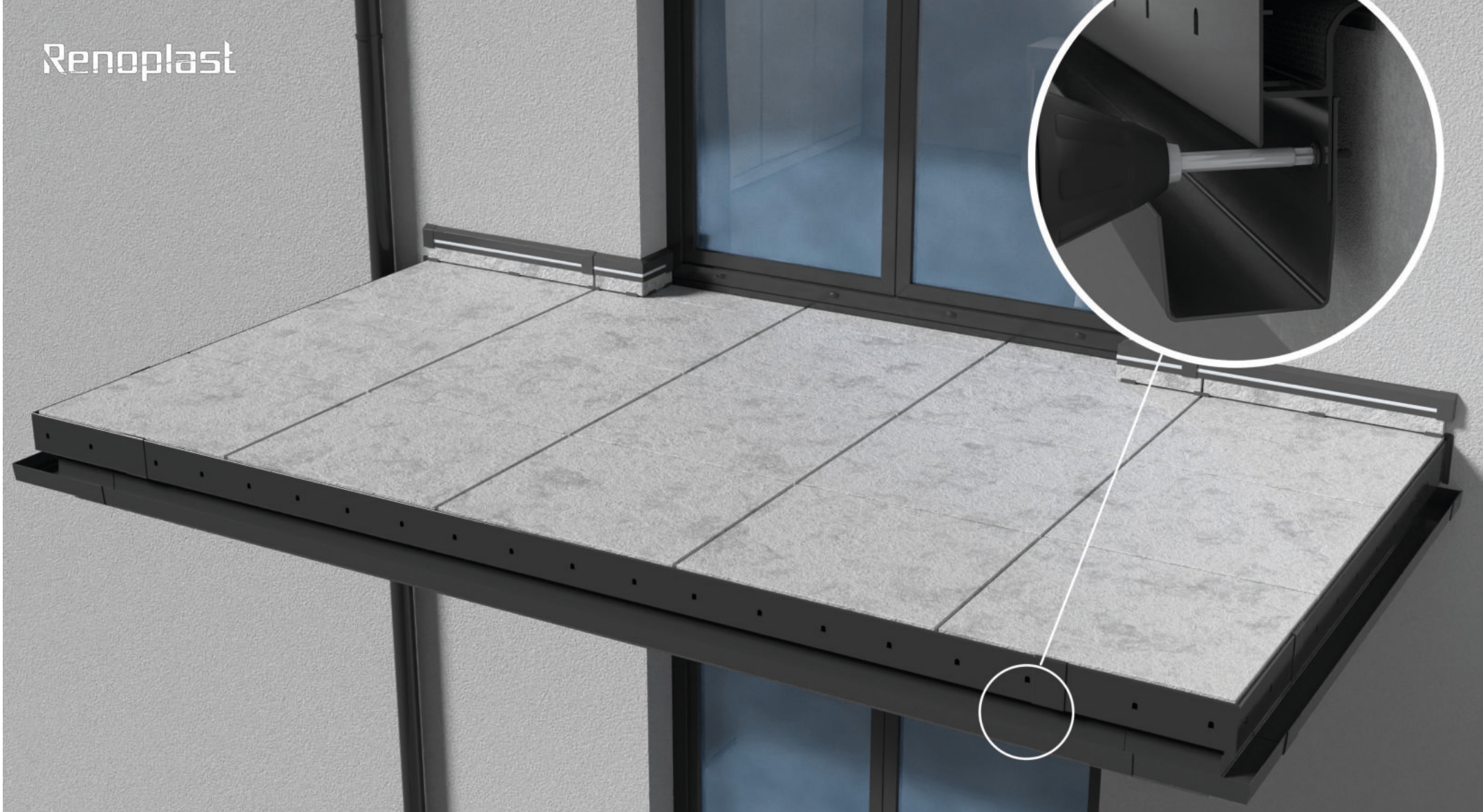
Montaż profili cokołowych C1 i C2

Na wysokości krawędzi wyprowadzonej na cokół **membrany EPDM** mocujemy mechanicznie do ściany profil dociskowy **C1**. Wzdłuż górnej szczeliny profilu **C1** наносimy elastyczną masę poliuretanową i okładamy płytki cokołowe. Następnie montujemy profil zamykający **C2** z narożnikami i łącznikami. Ostatnią czynnością jest montaż listwy z tworzywa sztucznego w szczelinie profilu **C2**. Budowa profilu **C2** umożliwia montaż taśmy LED celem oświetlenia posadzki.



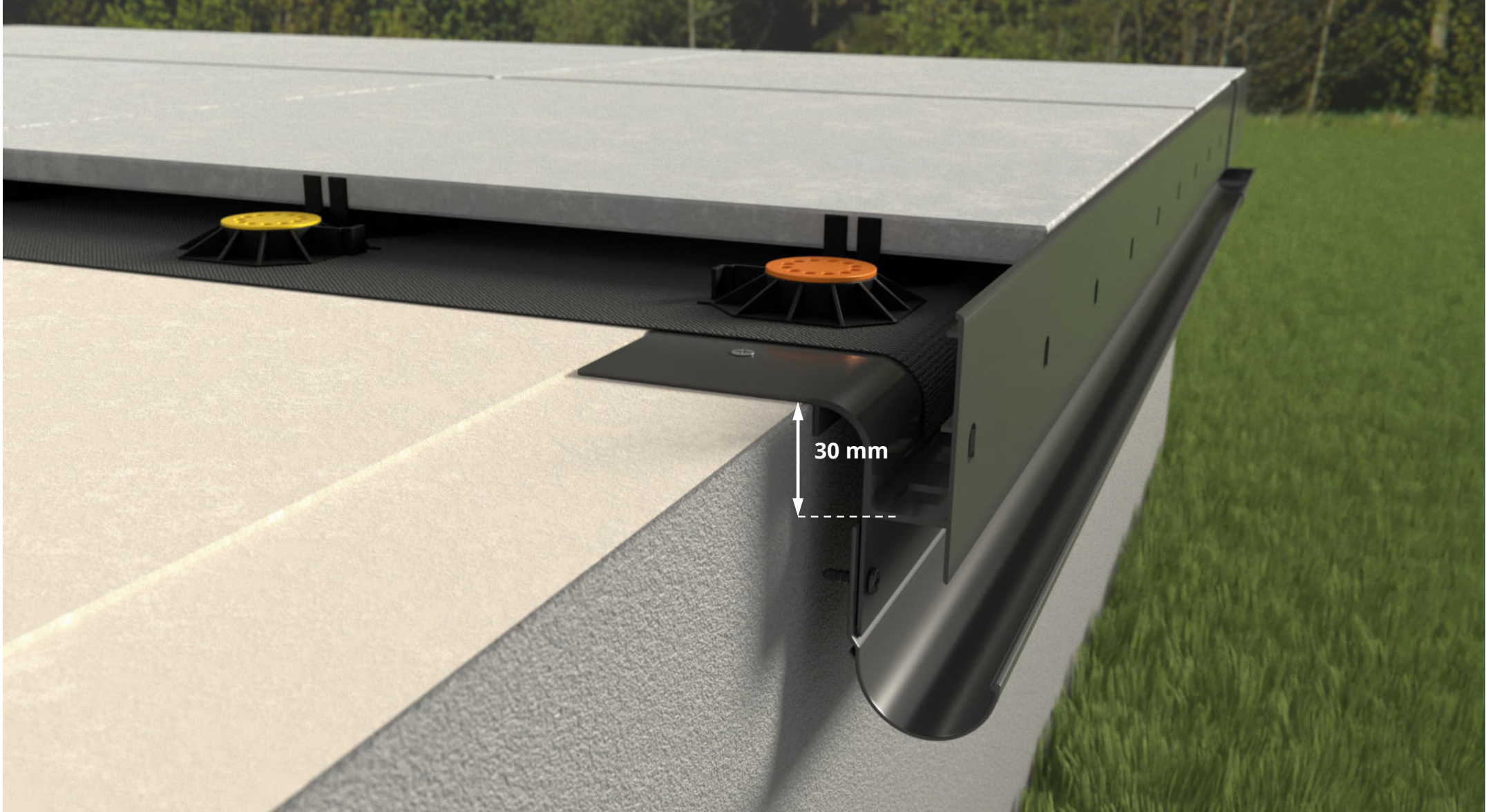
Montaż systemowej rynny aluminiowej R50

Systemową rynnę aluminiową **R50** mocujemy bezpośrednio do pasa podrynnowego znajdującego się pod profilem **W30R+**. Zarówno rynnę jak i narożniki montujemy za pośrednictwem wkrętów samowiercących (w zestawie z rynnami). Na połączeniach montujemy łącznik **LR50**.



Montaż systemowej rynny aluminiowej RK65

Systemową rynnę aluminiową **RK65** mocujemy bezpośrednio do pasa podrynnowego znajdującego się pod profilem **W30R+**. Zarówno rynnę jak i narożniki montujemy za pośrednictwem wkrętów samowiercących (w zestawie z rynnami). Na połączeniach montujemy łącznik **LRK65**.



UWAGI:

Czołowa krawędź profilu **W30R+** ma wysokość 30 mm, co odpowiada wysokości posadzki z płyt grubowarstwowych ułożonych na wspornikach **SMART**. Otwory drenażowe znajdują się poniżej poziomu hydroizolacji, dzięki temu skutecznie odprowadzają wodę z powierzchni balkonu/tarasu. W przypadku niedrożności otworów drenażowych, na czole znajdują się awaryjne otwory przelewowe informujące użytkownika o konieczności wykonania przeglądu. Krawędź czołowa profilu **W30R+** stanowi oparcie dla płyt posadzkowych.