

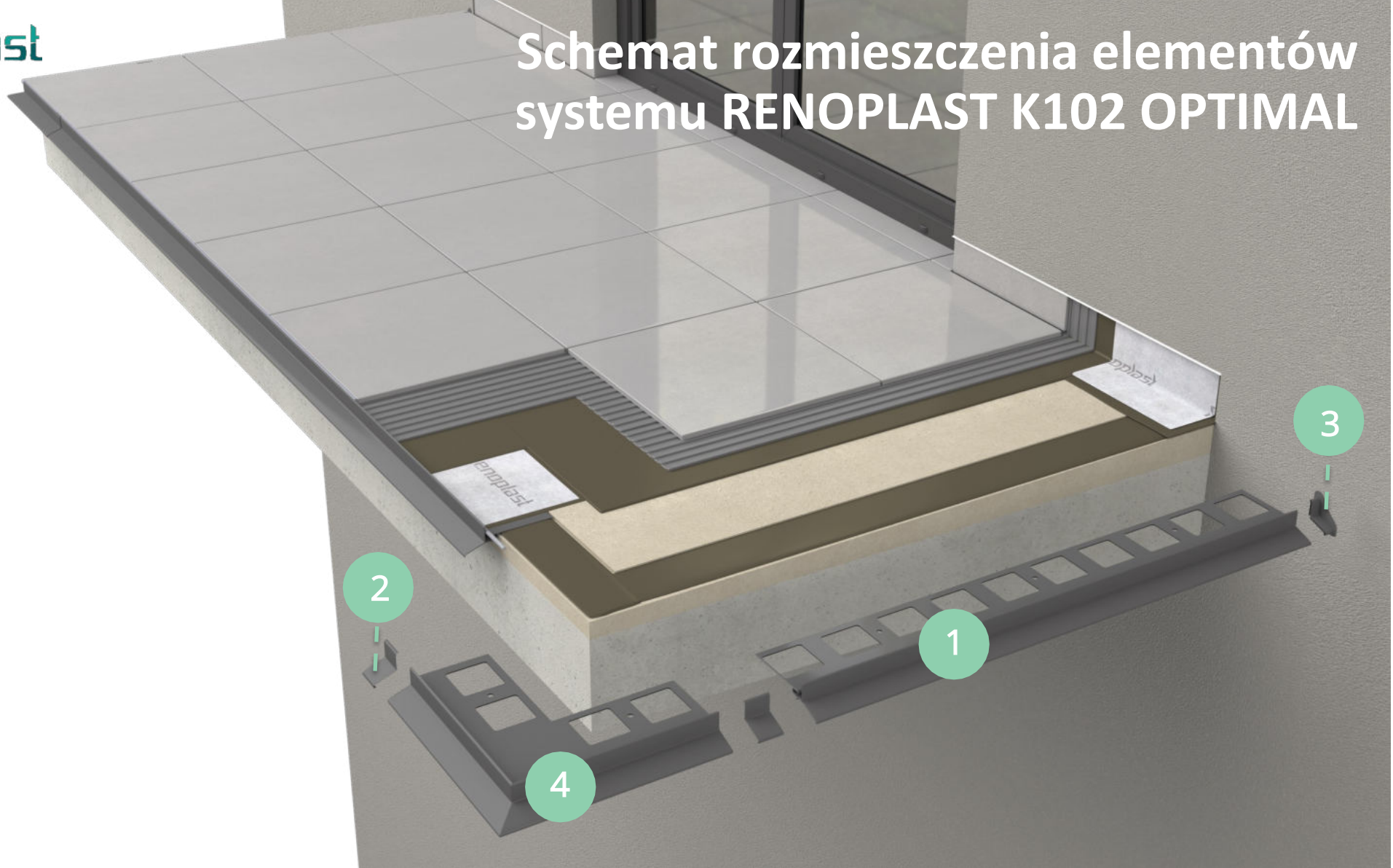
Skrócona instrukcja wykonania balkonu/tarasu w systemie

## **RENOPLAST K102 OPTIMAL**

z posadzką z płytek ceramicznych  
układanych na mineralnej zaprawie klejowej



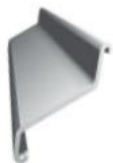
# Schemat rozmieszczenia elementów systemu RENOPLAST K102 OPTIMAL



Profil K102 dł. 200 cm



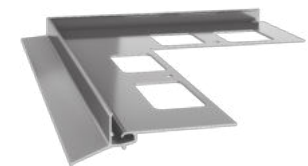
Łącznik LK102

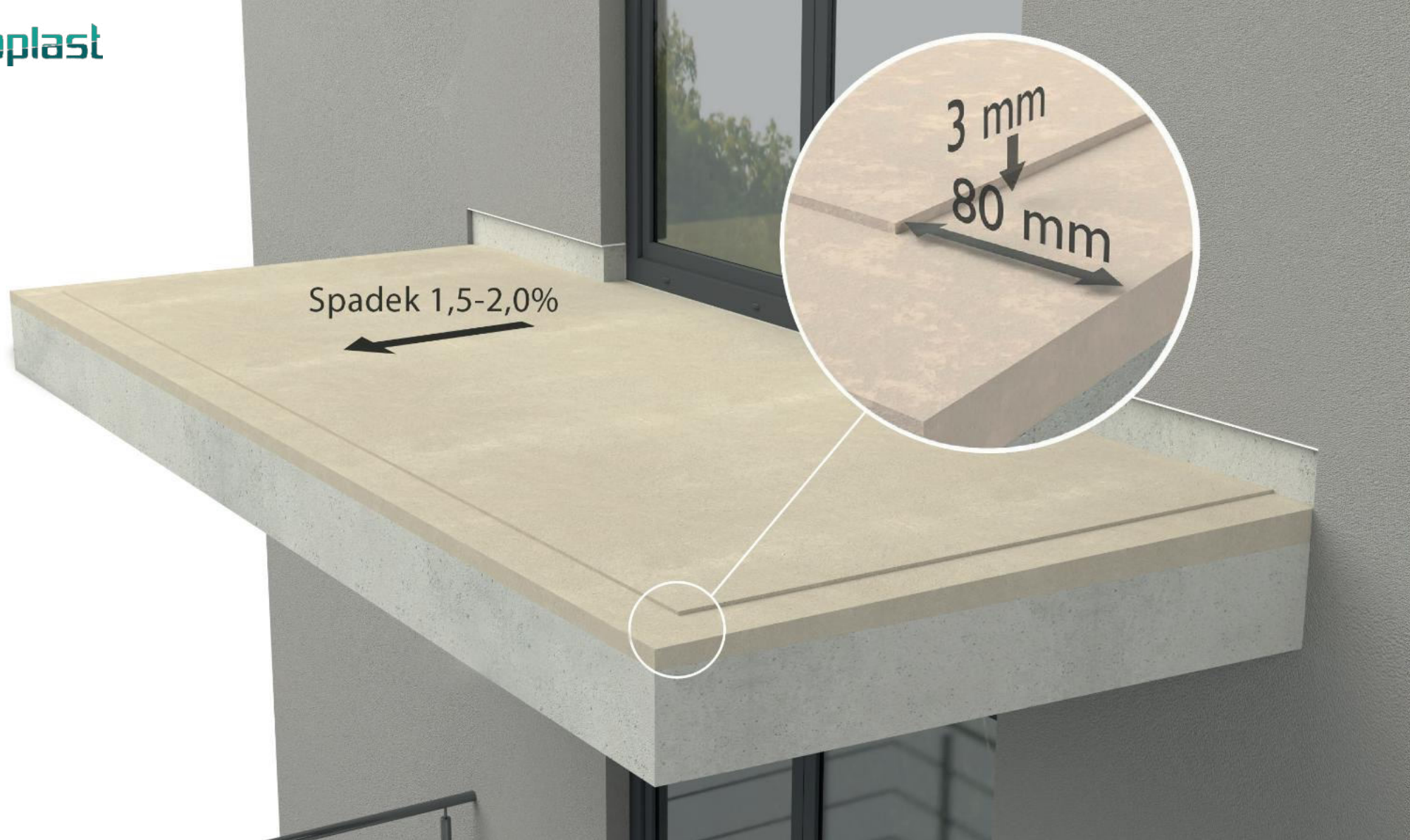


Odbojniki OPK102  
(lewy/prawy)



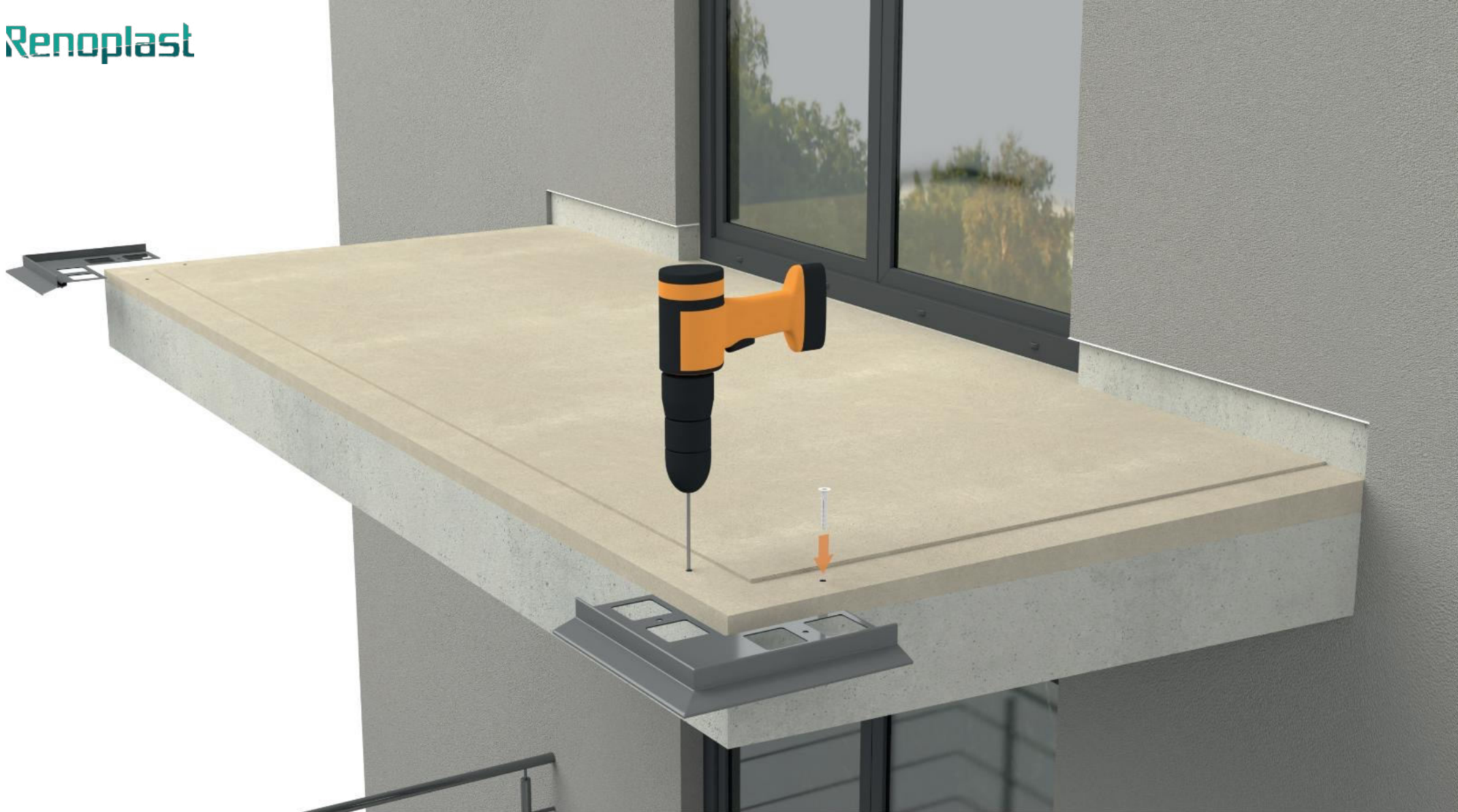
Narożnik zewnętrzny 90°  
NZ K102/90°





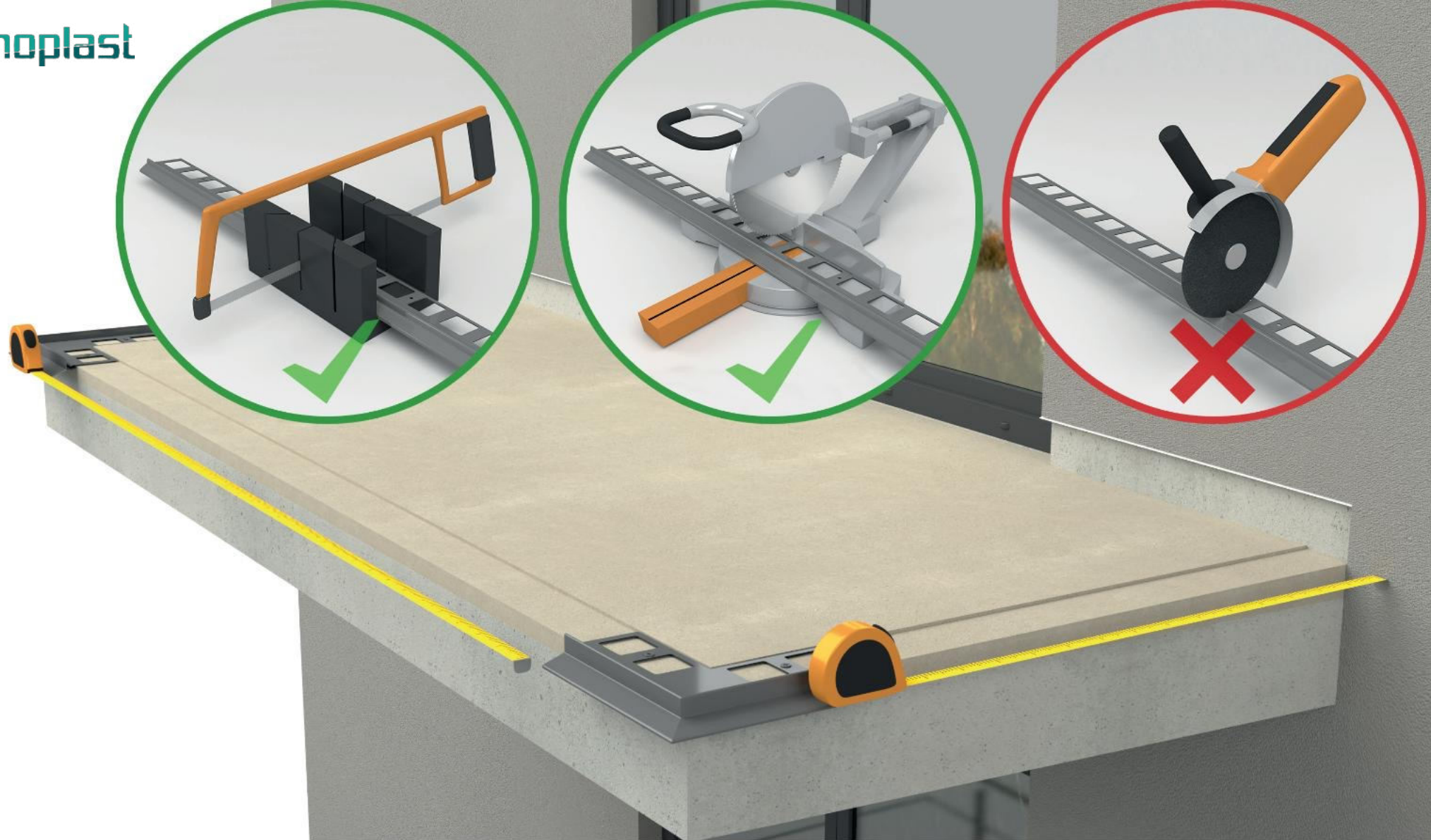
### **Podkład warstw posadzkowych balkonu/tarasu**

Podkład powinien być równy i nośny ze spadkiem 1,5 – 2 % w kierunku krawędzi czołowej. Zaleca się, aby wzdłuż krawędzi podkładu na szerokości montowanego profilu 80 mm, wykonać obniżenie podkładu na głębokość około 3 mm, tak aby zamontowany profil licował się z płaszczyzną podkładu.



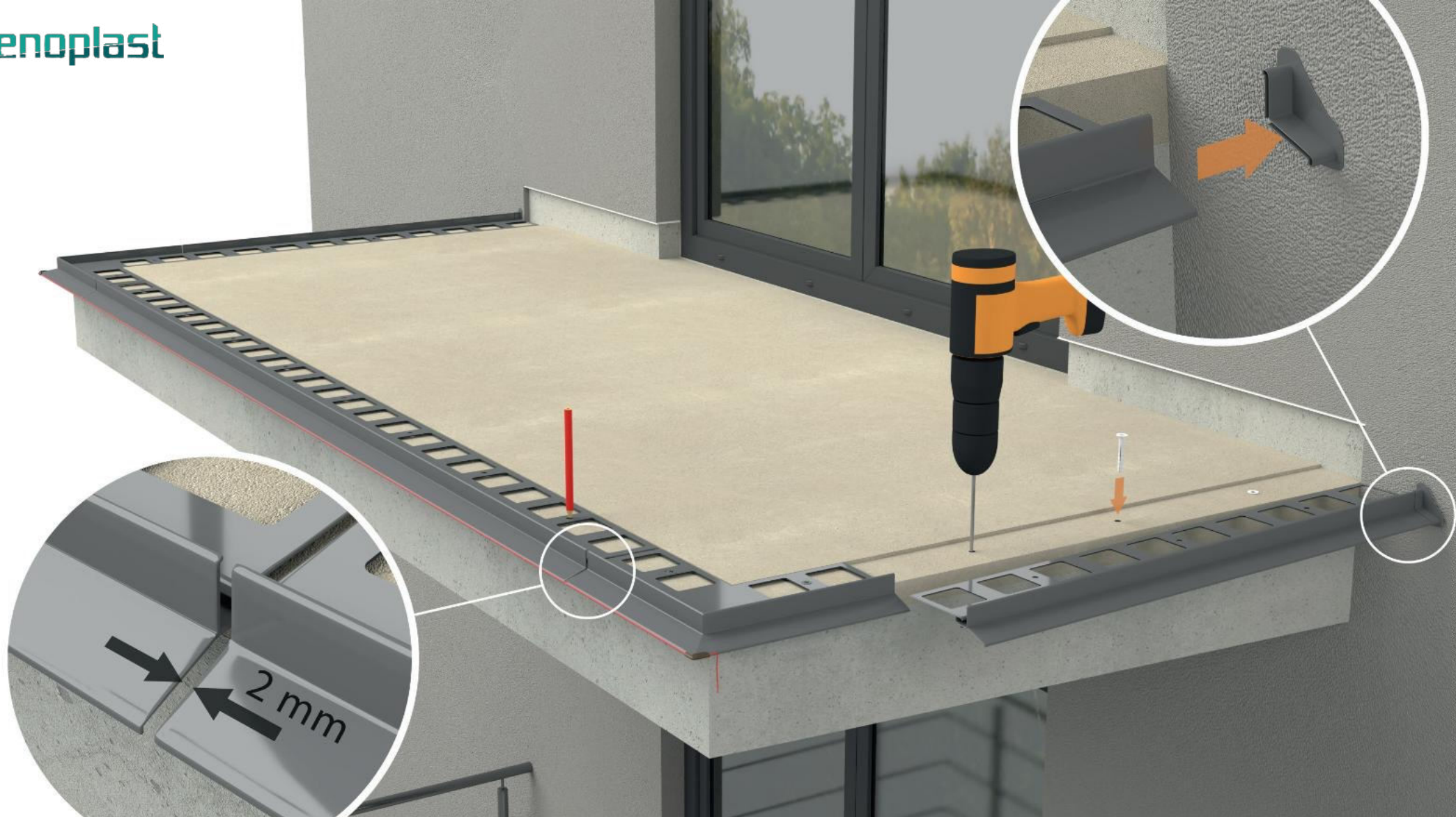
### **Wstępny montaż narożników NZ K102/90**

Prace rozpoczynamy od wstępnego mocowania narożników, za pośrednictwem kołków rozporowych (kołki rozporowe w zestawie z narożnikiem).



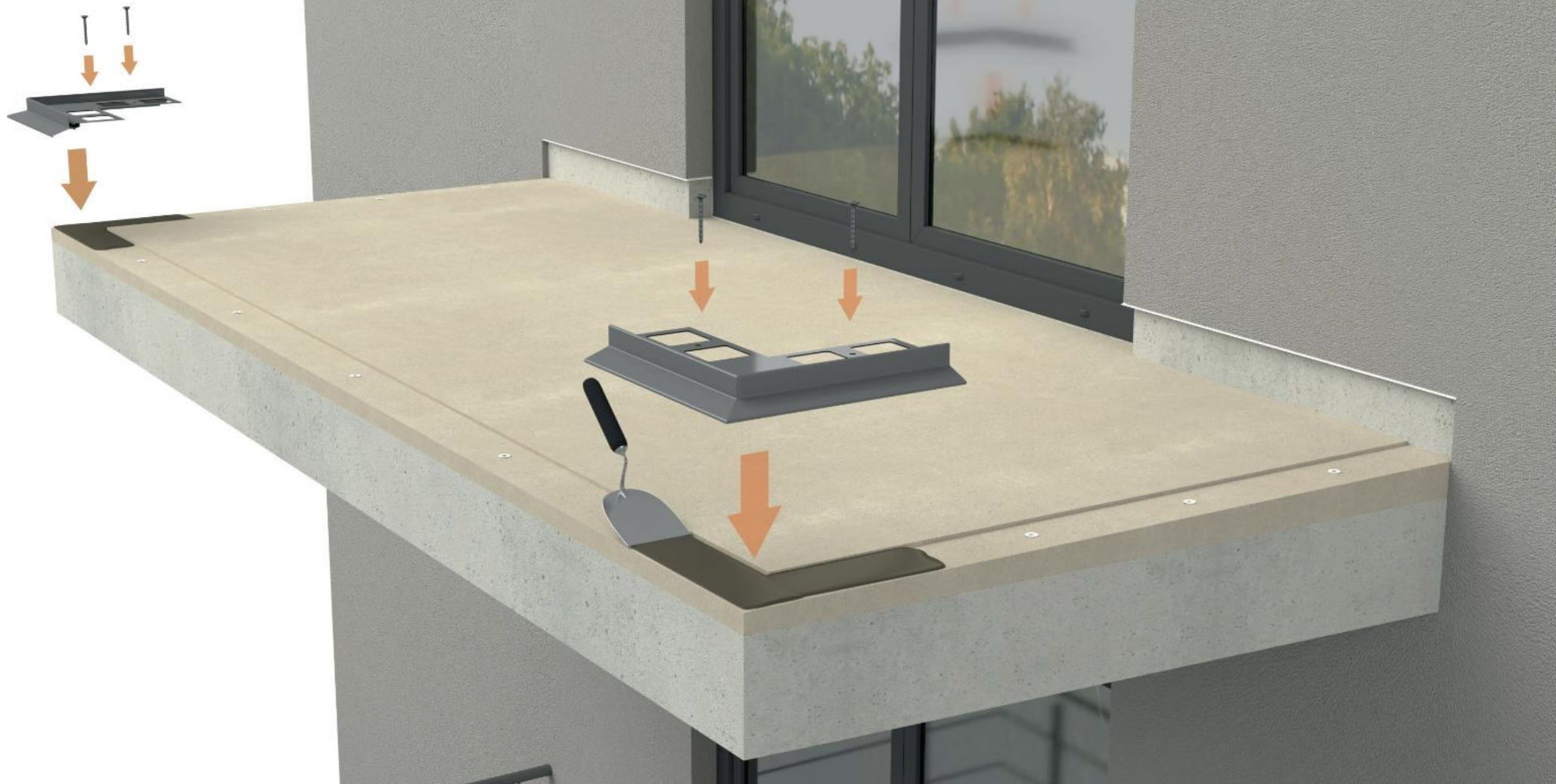
## Przygotowanie profili prostych K102

Kolejną czynnością są pomiary odcinków prostych, których celem jest przygotowanie (przycięcie) profili prostych. Profile proste powinny być tak przygotowane aby w miejscach gdzie występują połączenia pozostawić szczeliny dylatacyjne o szerokości około 2 mm, a przy ścianie miejsce na osadzenie odbojnika **OPK102**. Cięcie profili powinno być wykonywane ręczną piłą do metalu lub mechaniczną z odpowiednią tarczą do cięcia aluminium. Cięcie innymi narzędziami może powodować uszkodzenie powłoki lakierniczej, co jest niedopuszczalne.



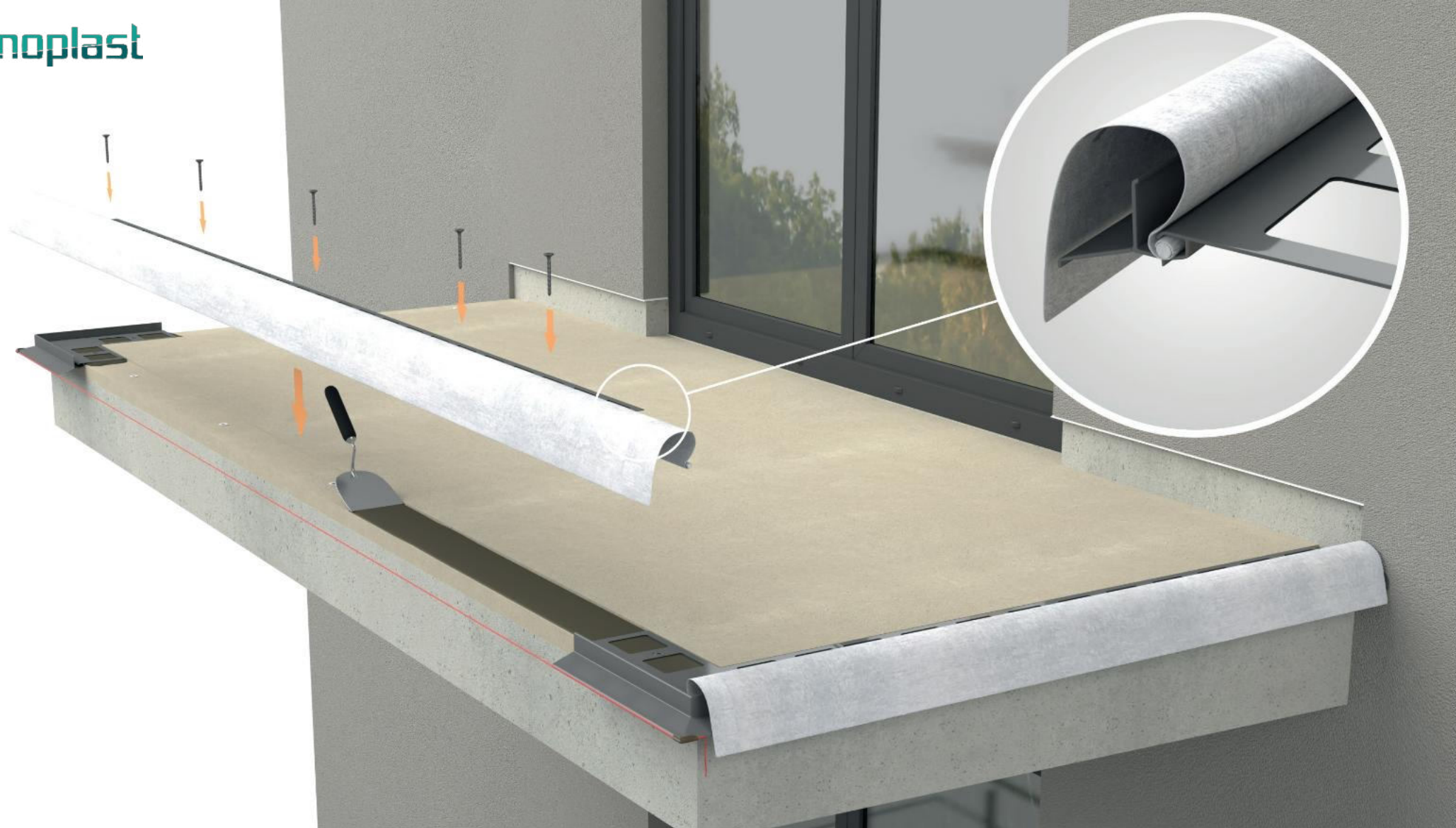
## Wykonanie otworów montażowych w podkładzie

Między narożnikami **NZ K102/90** układamy profile proste **K102**, oznaczamy na podkładzie miejsca pod otwory montażowe. Usuwamy profile, następnie wiercimy otwory montażowe.



## Montaż narożników NZ K102/90

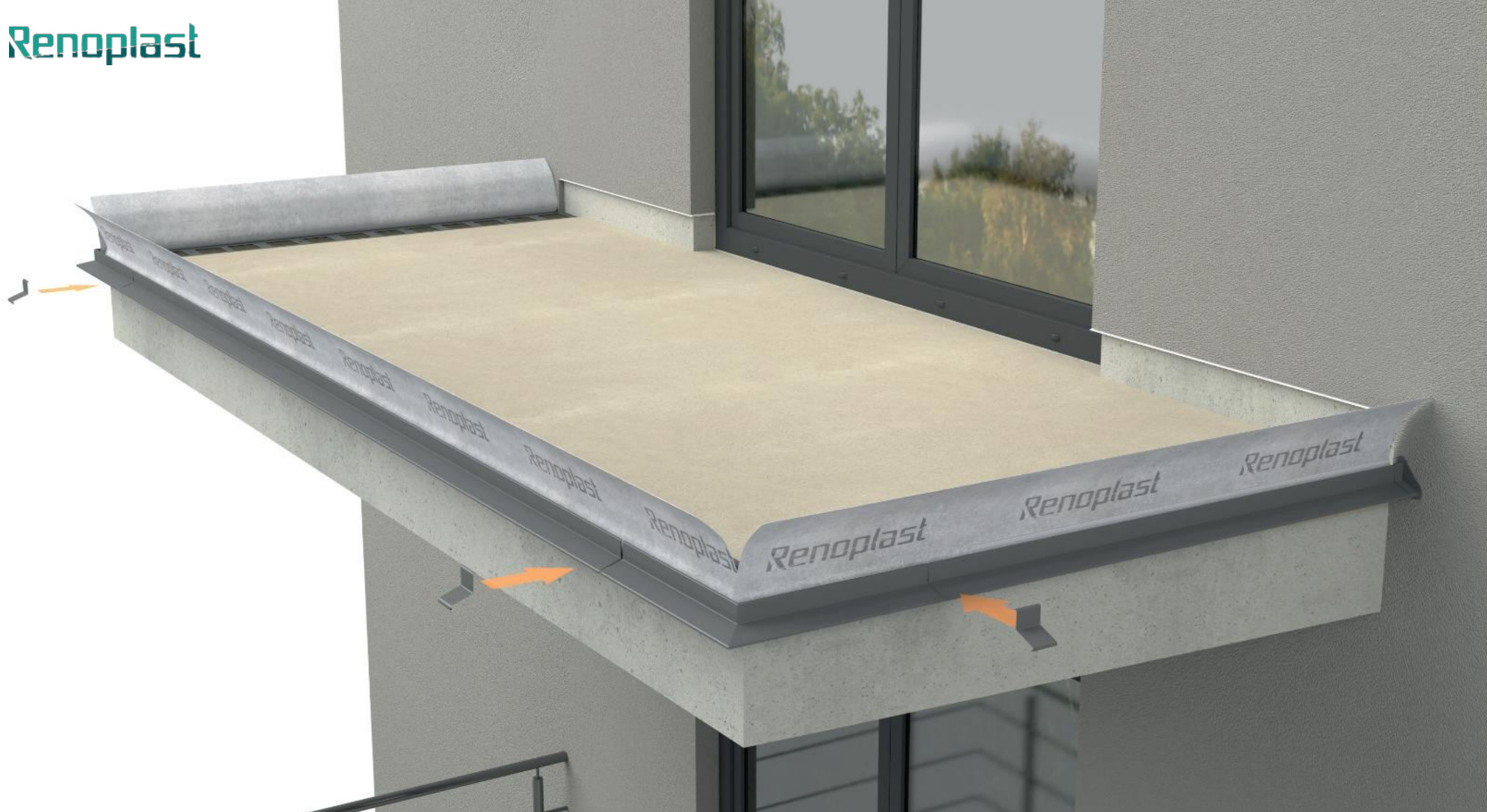
Narożniki osadzamy na zaprawie uszczelniającej, a następnie mocujemy mechanicznie za pomocą wcześniej osadzonych kołków rozporowych. Wkręty dokręcamy po związaniu masy uszczelniającej.



## Montaż profili prostych K102

Przed montażem profili prostych i w zamontowane wcześniej narożniki, w specjalnie utworzona szczelinę wsuwamy taśmę **CLEVER**, o długościach zapewniających na połączeniach 10 cm zakład. Profile proste osadzamy w analogiczny sposób jak narożniki. Korzystając z rozciągniętego pomiędzy narożnikami sznurka i poziomicy, dbamy o ich równy montaż.





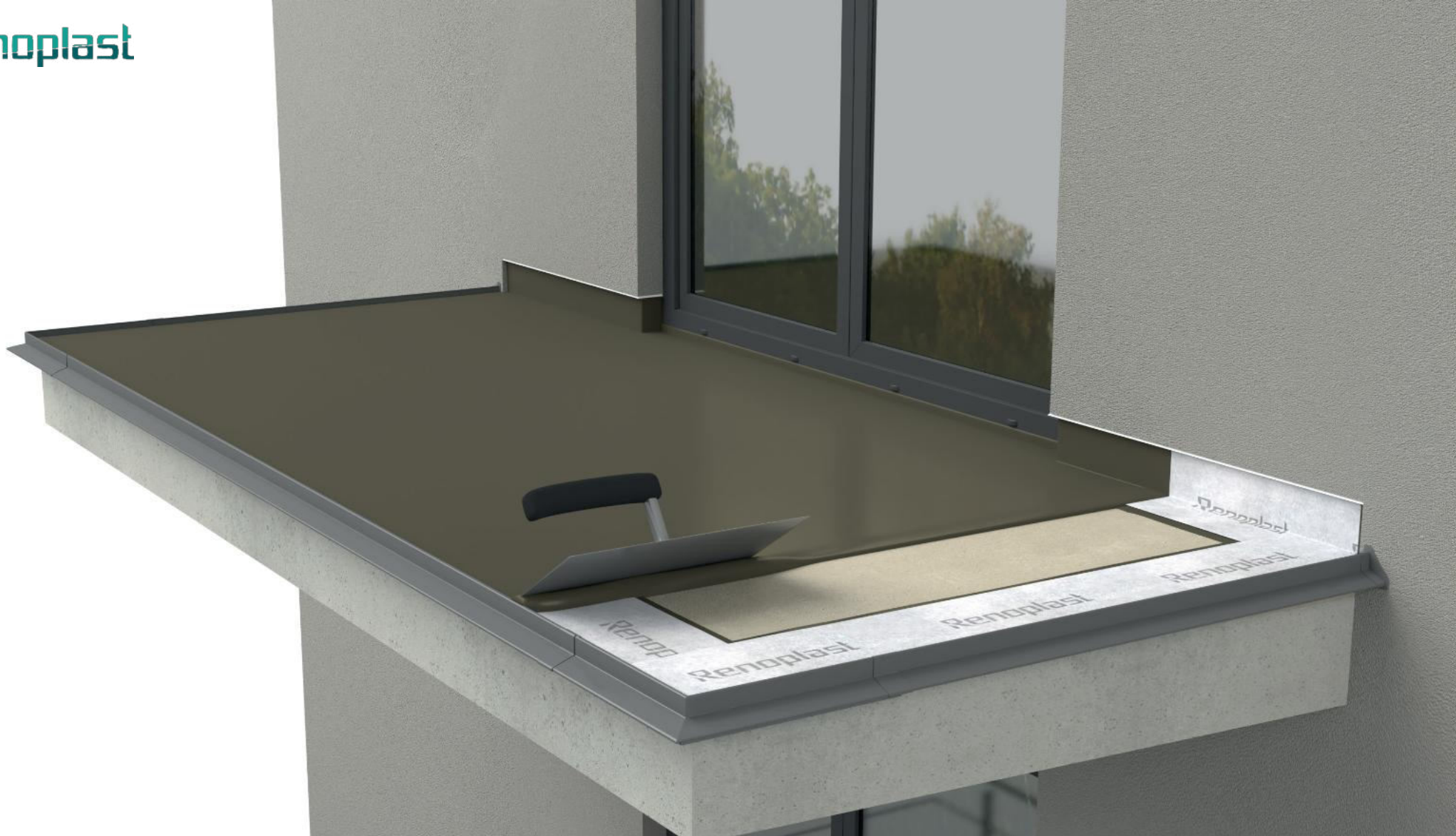
## Uszczelnienie połączeń z montażem łącznika LK102

Szczeliny na połączeniach profili wypełniamy masą trwale elastyczną (np. poliuretanową), a od zewnątrz montujemy łączniki.



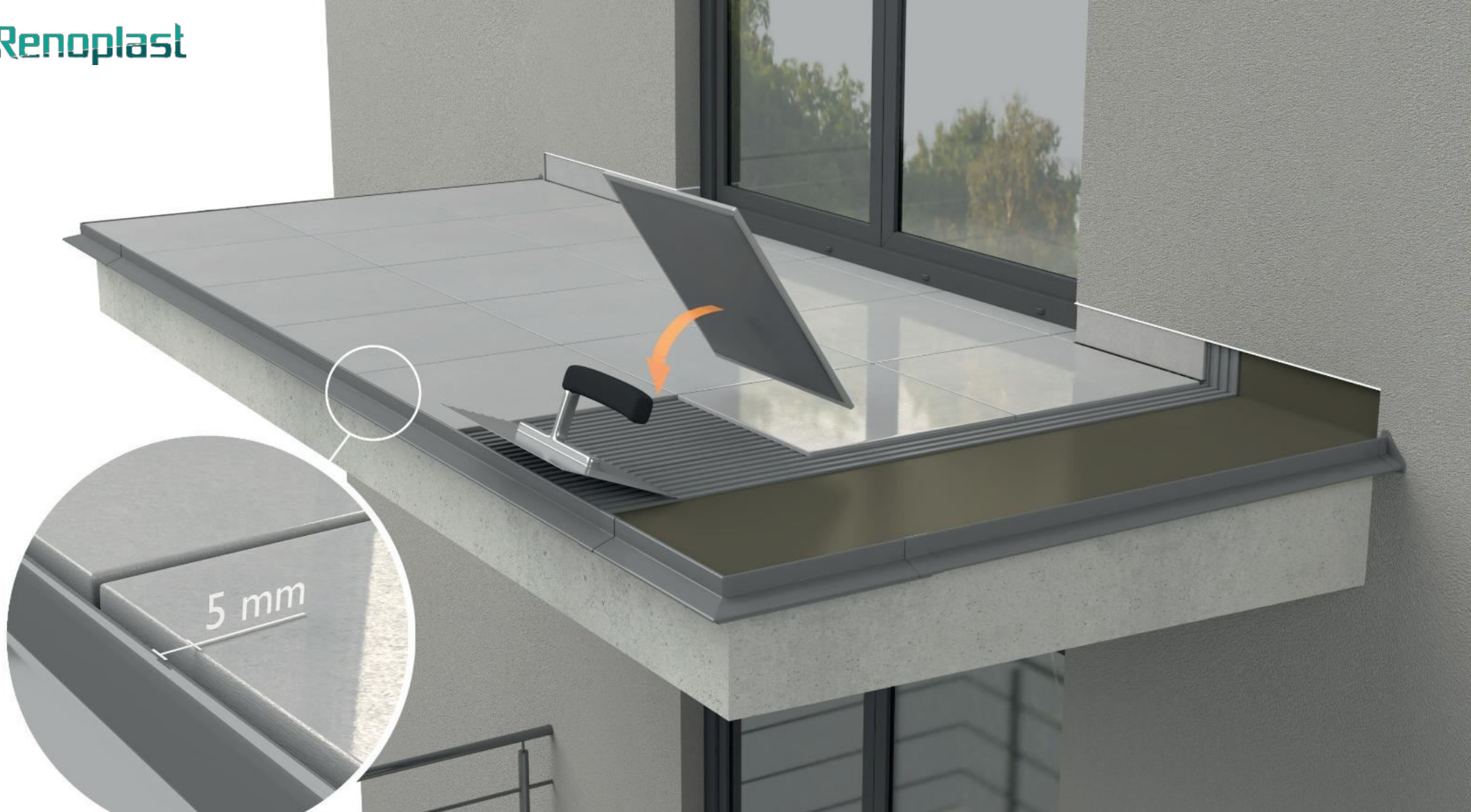
## Wykonanie łączenia podkładu z profilami i z progiem drzwi

Profile łączymy z podkładem cementowym wklejając na zaprawie uszczelniającej taśmą uszczelniającą Renoplast **PL3**. Połączenie z progiem drzwi wykonujemy stosując taśmę progową Renoplast **PL3** z paskiem butylu.



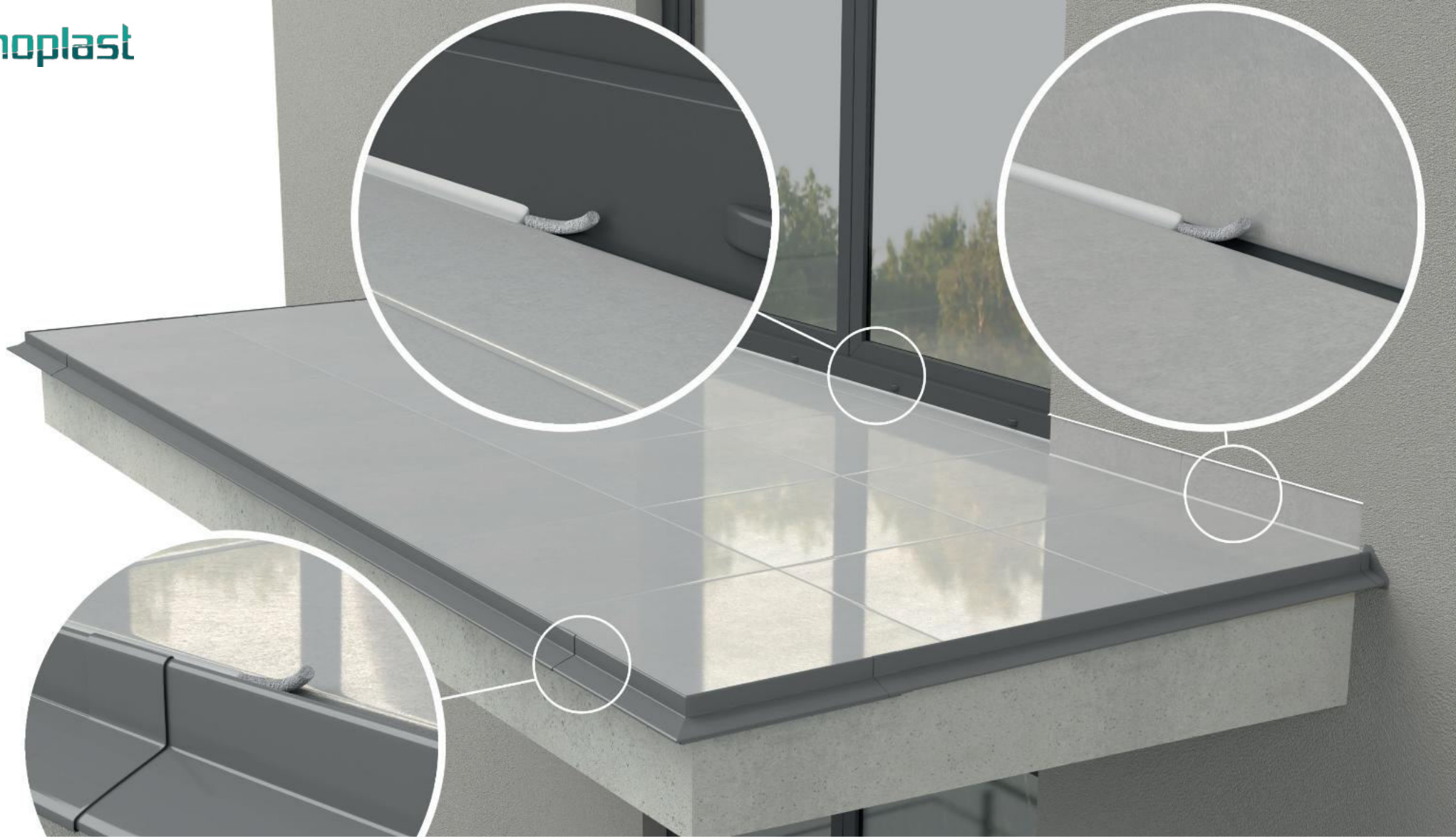
### **Wykonanie warstwy hydroizolacji z zaprawy uszczelniającej**

Na podkładzie cementowym wykonujemy izolację przeciw wodną z zaprawy uszczelniającej zgodnie z zaleceniami zawartymi w karcie technicznej producenta zaprawy.



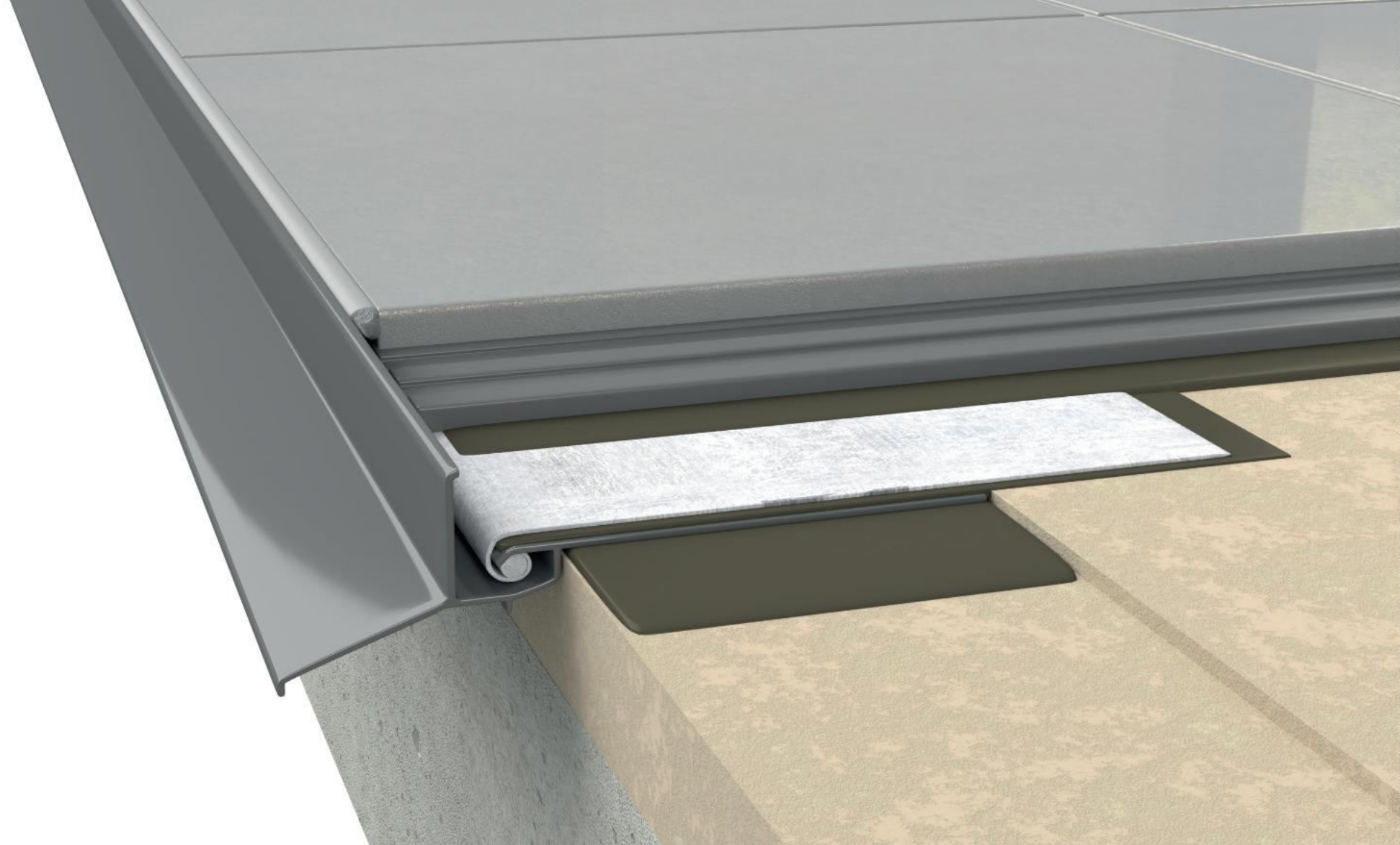
## Układanie płytek posadzkowych

Na związanej zaprawie uszczelniającej układamy płytki ceramiczne. Płytki ceramiczne układamy na zaprawie klejowej, właściwej do zewnętrznych zastosowań (zalecana klasa C2-S1 C2-S2). Układając płytki należy wzdłuż profilu pozostawić szczelinę o szerokości około 5 mm.



### **Wykonanie elastycznego połączenia profilem K102 a posadzką oraz innych połączeń**

W powstałej wzdłuż profilu okapowego szczelinie oraz w szczelinach pomiędzy progiem drzwi a posadzką, pomiędzy cokolikiem a posadzką i wzdłuż dylatacji posadzki, układamy sznur dylatacyjny o średnicy  $\phi 6$  mm. Następnie szczeliny wypełniamy masą trwale elastyczną (np. poliuretanową).



#### **UWAGI:**

Otwory drenażowe na profilu **K102** znajdują się poniżej poziomu hydroizolacji, dzięki temu skutecznie odprowadzają wodę z warstw podposadzkowych. Profil **K102** został tak zaprojektowany aby chronić krawędź płytki oraz zapewniać pełną szczelność w strefie okapowej. Kształt profilu pozwala na systemowy montaż taśmy Renoplast **CLEVER**.