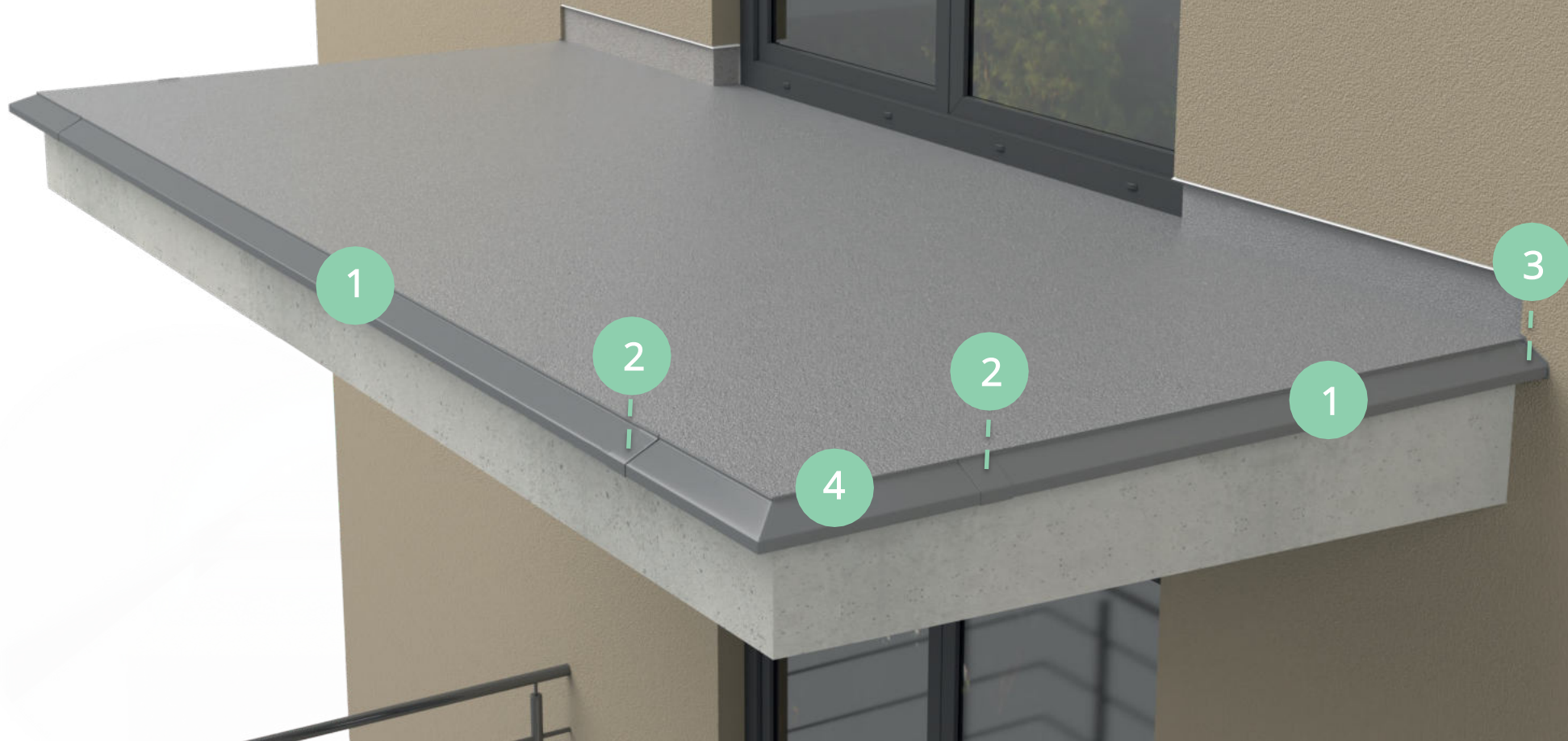


Skrócona instrukcja wykonania balkonu/tarasu w systemie
RENOPLAST K10 BASIC
z posadzką z żywicy cienkowarstwowej



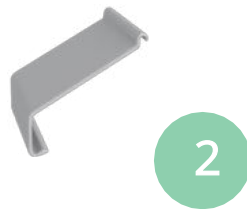
Schemat rozmieszczenia elementów systemu RENOPLAST K10 BASIC



Profil K10 dł. 200 cm



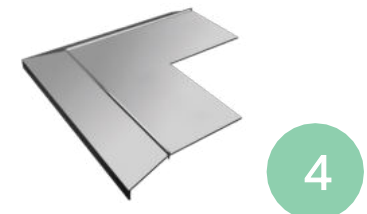
Łącznik LK10

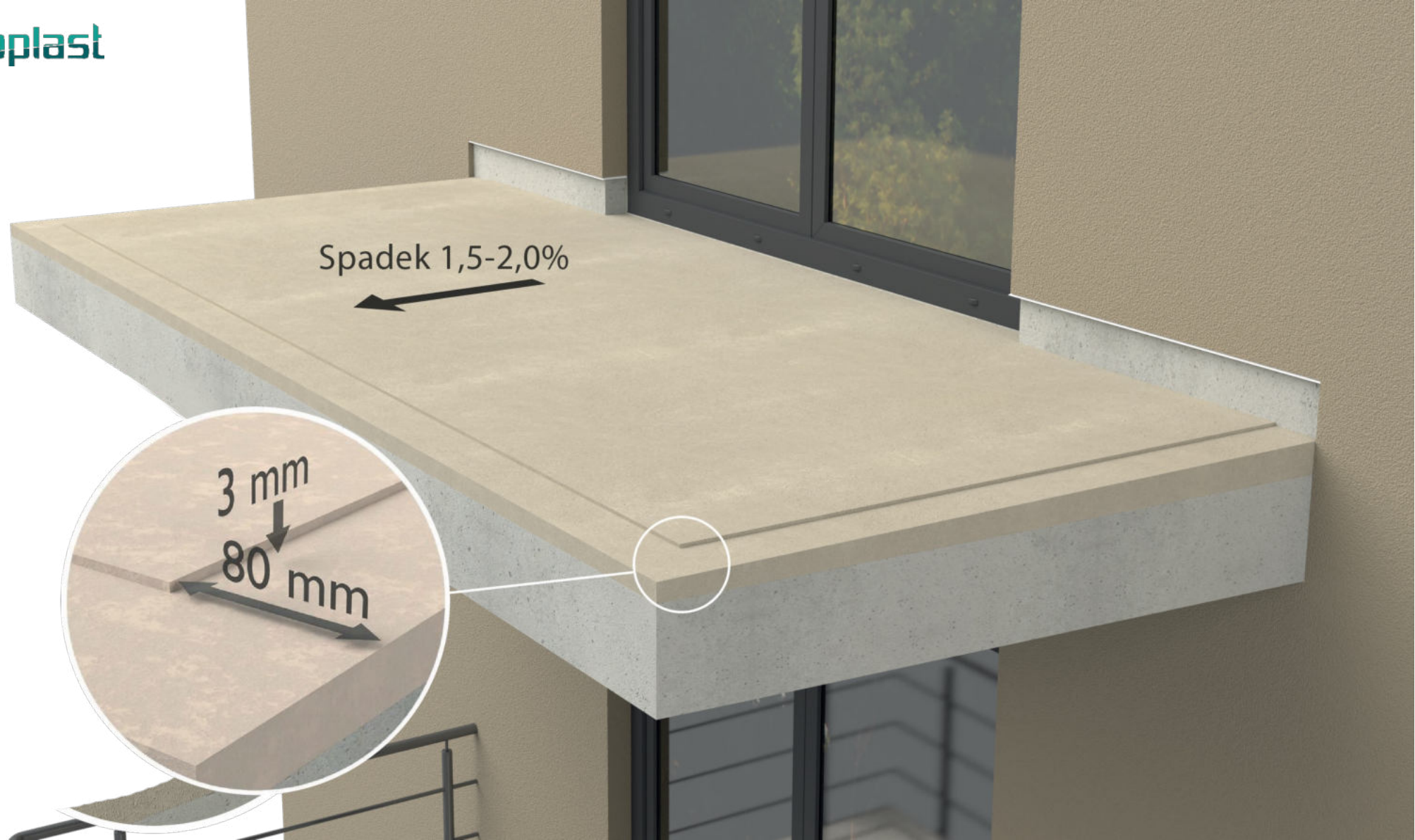


Odbojniki OPK10
(lewy/prawy)



Narożnik zewnętrzny 90°
NZ K10/90





Podkład warstw posadzkowych balkonu/tarasu

Podkład powinien być równy i nośny ze spadkiem 1,5 – 2 % w kierunku krawędzi czołowej. Zaleca się, aby wzdłuż krawędzi podkładu na szerokości montowanego profilu 80 mm, wykonać obniżenie podkładu na głębokość około 3 mm, tak aby zamontowany profil licował się z płaszczyzną podkładu.



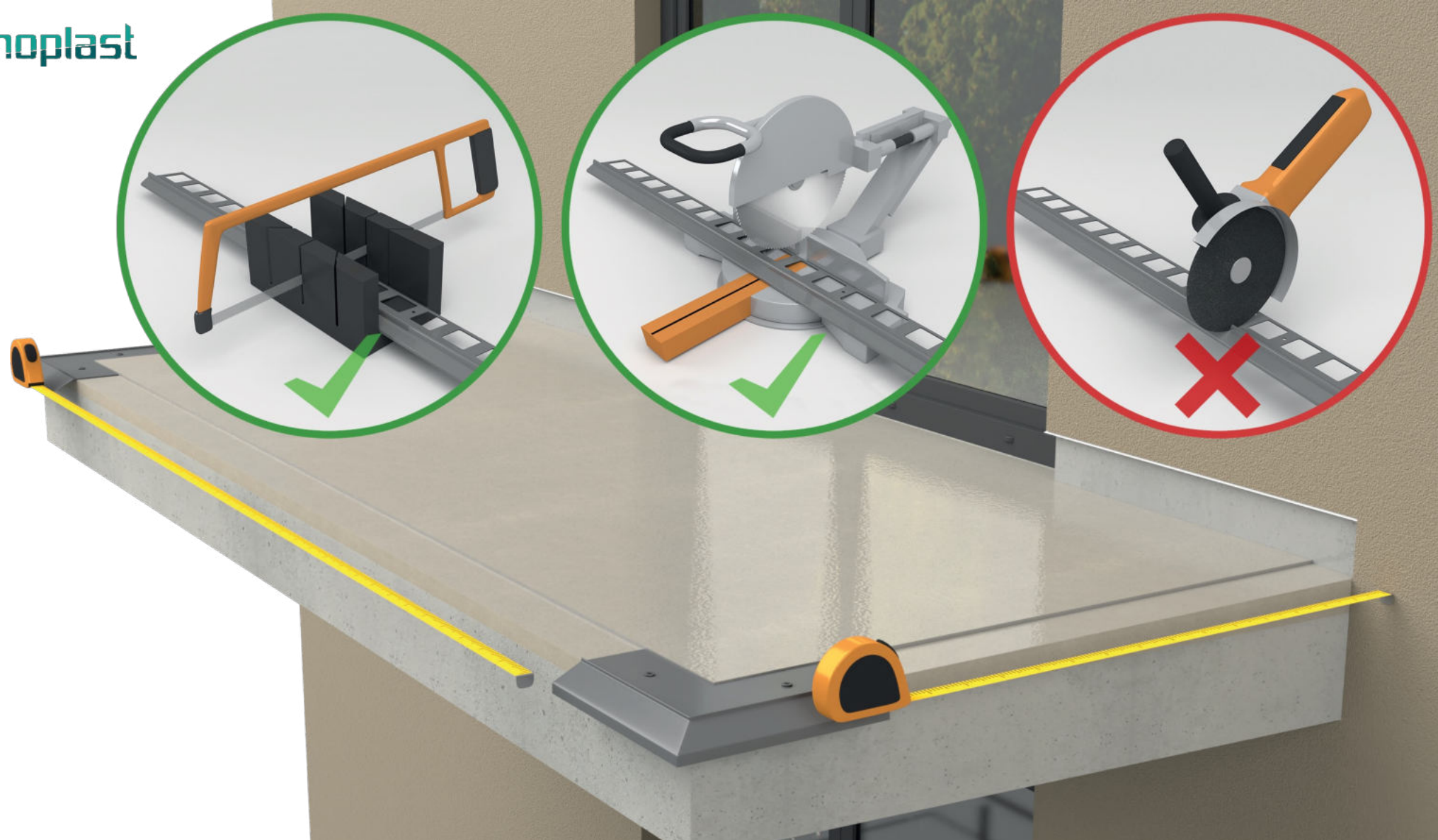
Gruntowanie podkładu cementowego

Na podkład наносimy warstwę gruntu. Zastosowany materiał gruntujący powinien być właściwy do stosowanej technologii.



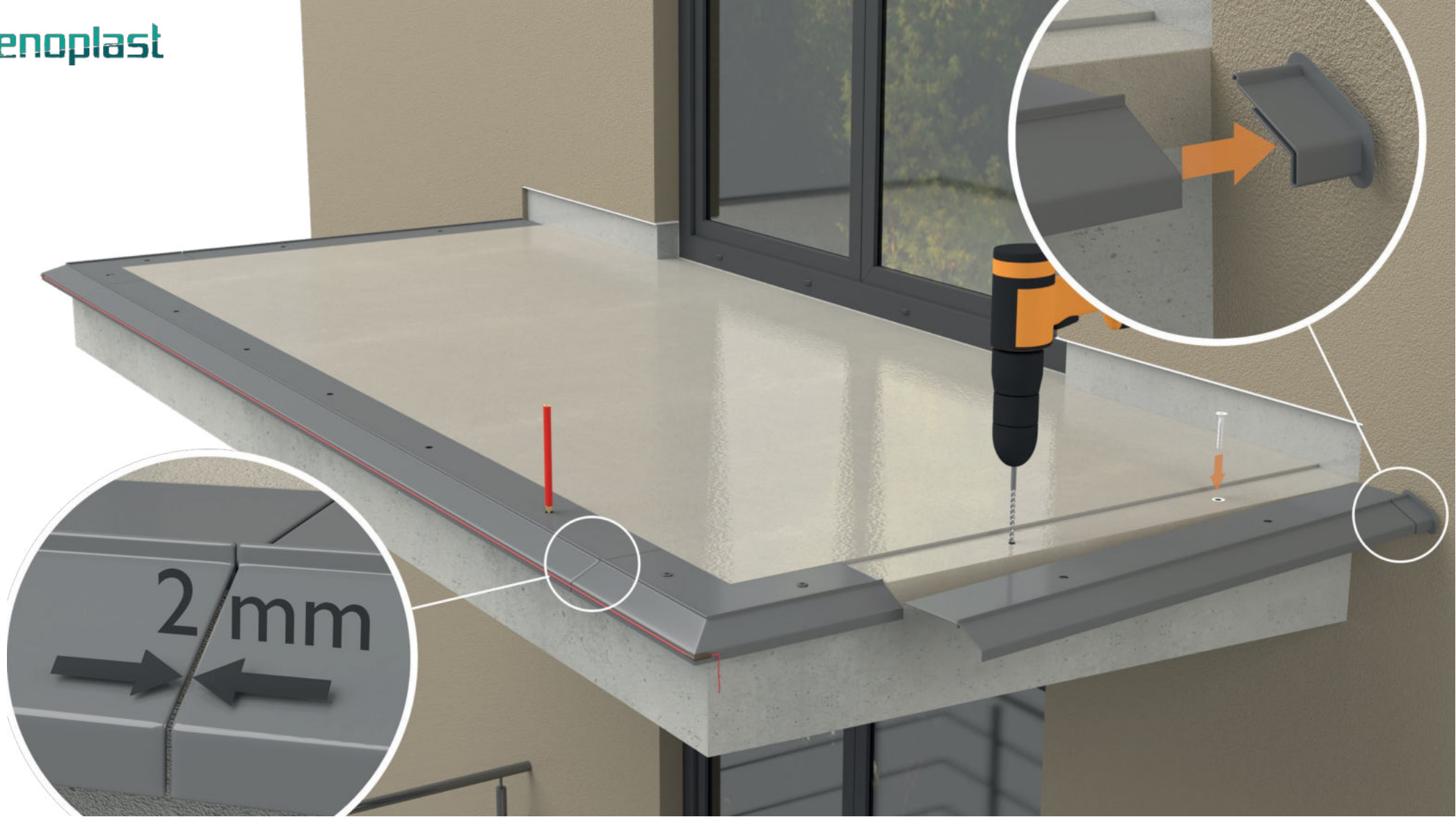
Wstępny montaż narożników NZ K10/90

Prace rozpoczynamy od wstępnego mocowania narożników, za pośrednictwem kołków rozporowych (kołki rozporowe znajdują się w zestawie z narożnikiem).



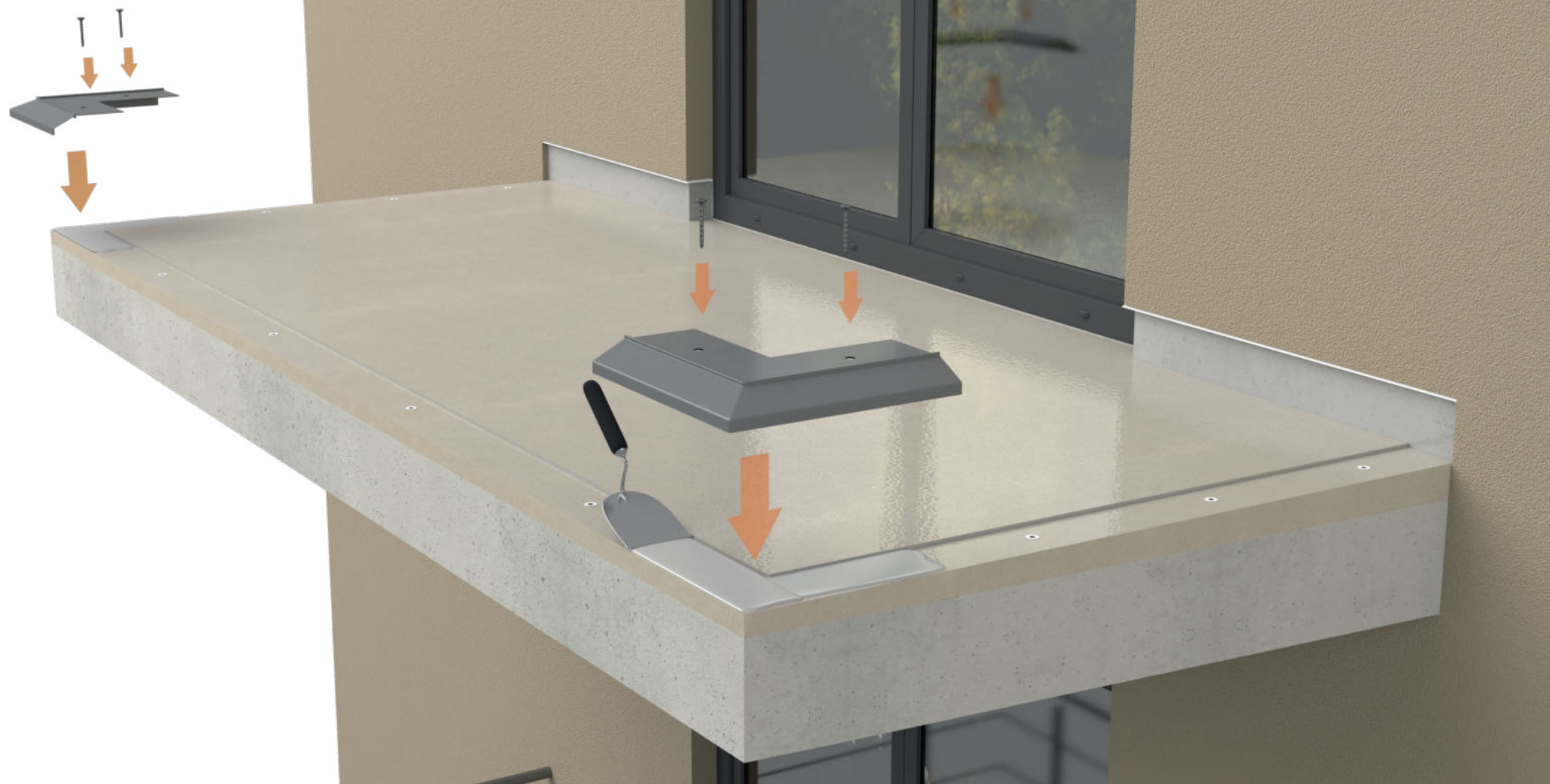
Przygotowanie profili prostych K10

Kolejną czynnością są pomiary odcinków prostych, których celem jest przygotowanie (przycięcie) profili prostych. Profile proste powinny być tak przygotowane, aby w miejscach gdzie występują połączenia pozostawić szczeliny dylatacyjne o szerokości około 2 mm, a przy ścianie miejsce na osadzenie odbojników **OPK10**. Cięcie profili powinno być wykonywane ręczną piłą do metalu lub mechaniczną z odpowiednią tarczą do cięcia aluminium. Cięcie innymi narzędziami może powodować uszkodzenie powłoki lakierniczej, co jest niedopuszczalne.



Wykonanie otworów montażowych w podkładzie

Między narożnikami **NZ K10/90** układamy profile proste **K10**, oznaczamy na podkładzie miejsca pod otwory montażowe. Usuwamy profile, następnie wiercimy otwory montażowe.



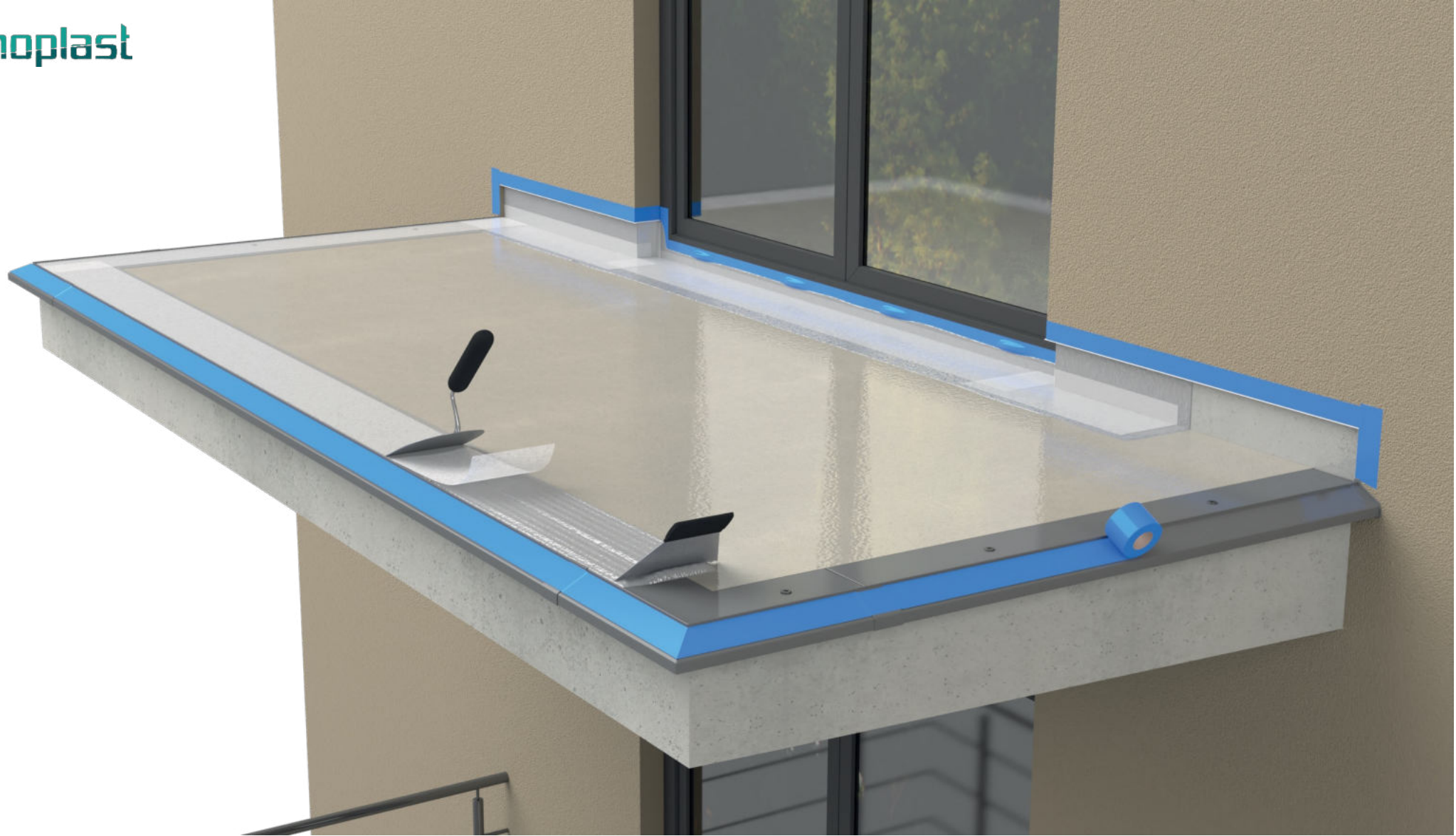
Montaż narożników NZ K10/90

Narożniki osadzamy na masie żywicznej lub masie uszczelniającej, a następnie mocujemy mechanicznie za pomocą wcześniej osadzonych kołków rozporowych. Wkręty dokręcamy po związaniu masy żywicznej/uszczelniającej.



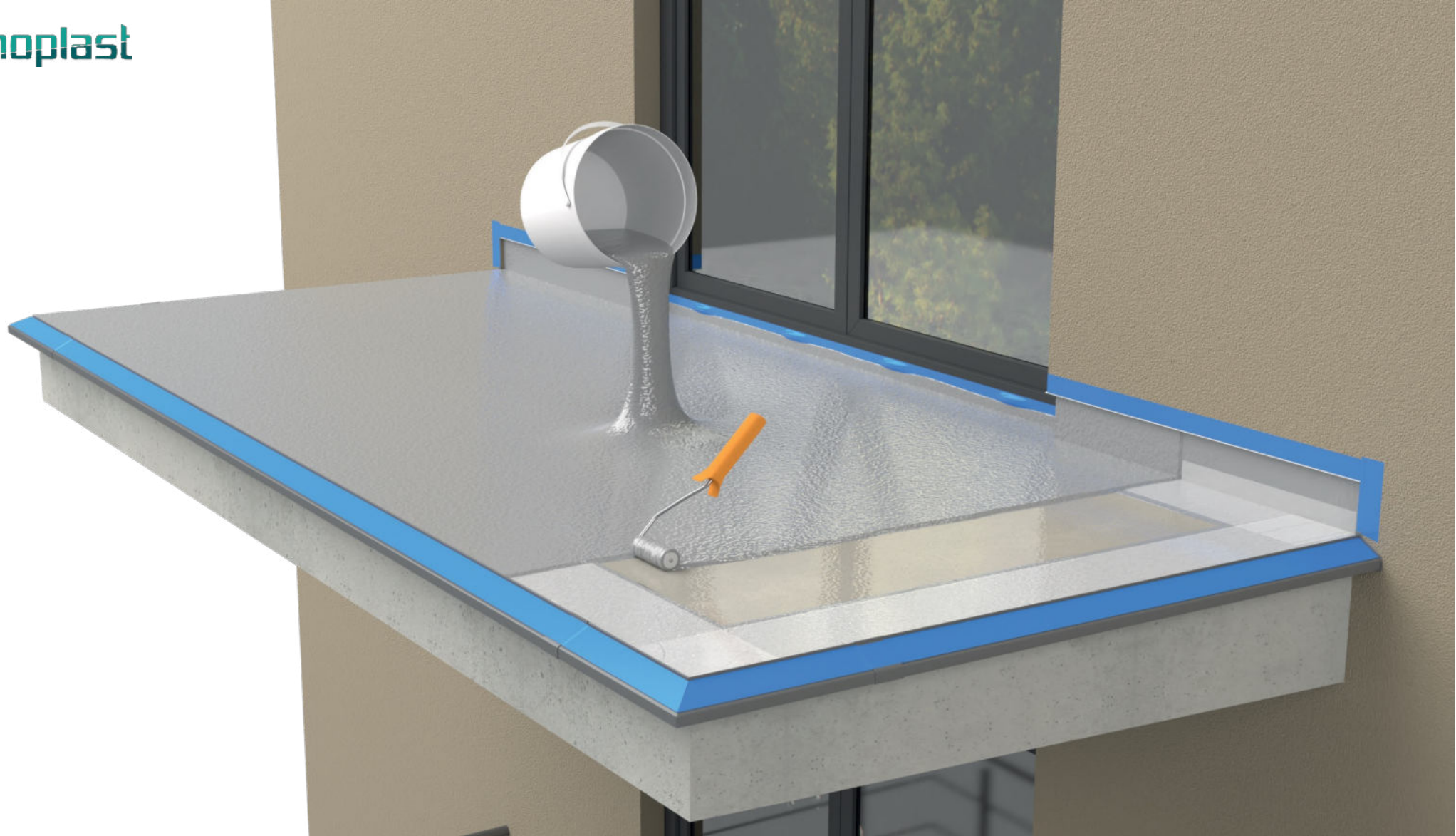
Montaż profili prostych K10

Profile proste osadzamy w analogiczny sposób jak narożniki. Korzystając z rozciągniętego pomiędzy narożnikami sznurka i poziomicy, dbamy o ich równy montaż. Szczeliny na połączeniach profili wypełniamy masą trwale elastyczną (np. poliuretanową), a od zewnątrz montujemy łączniki **LK10**.



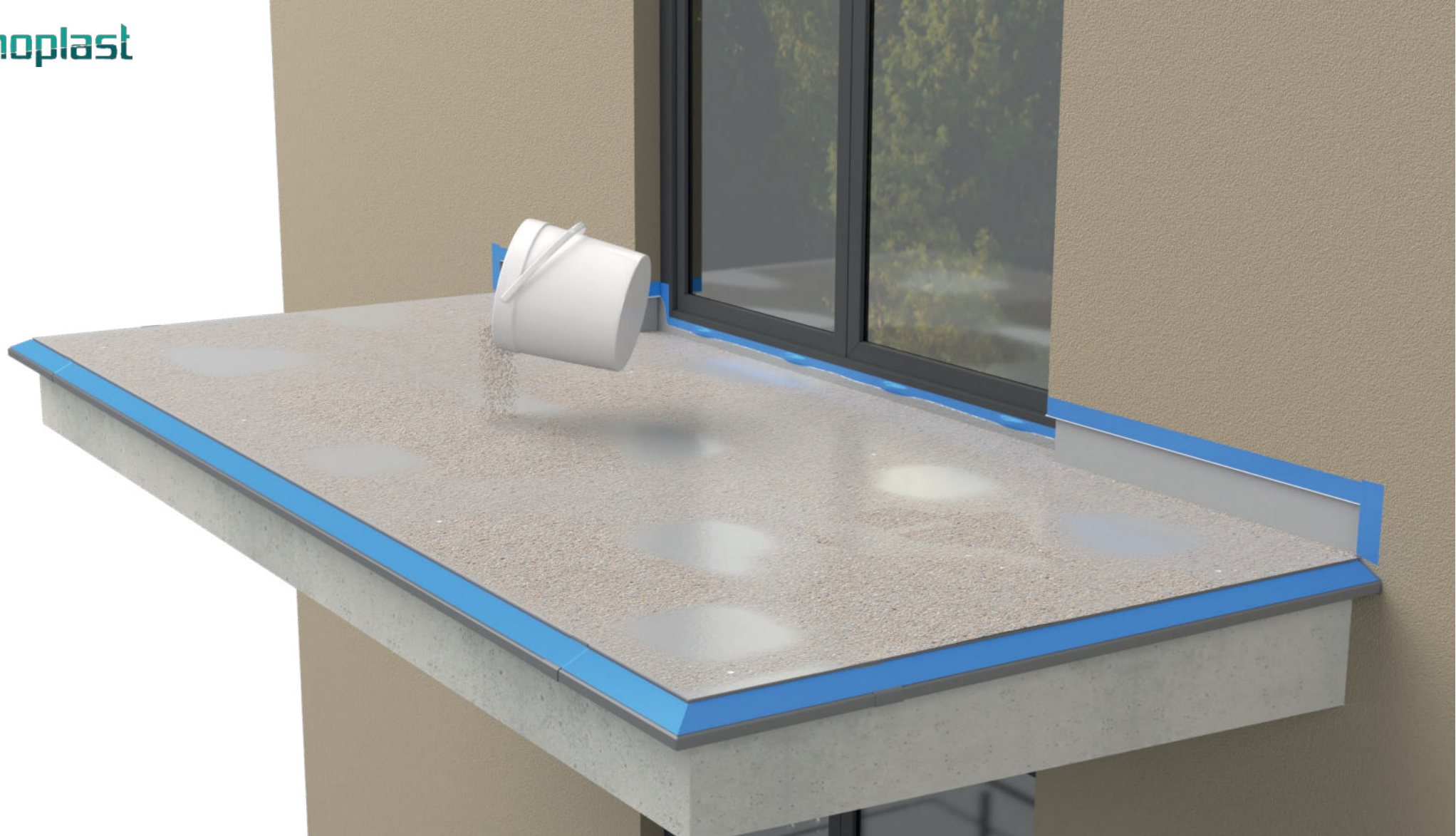
Wykonanie łączenia profili z podkładem

Profile łączymy z podkładem cementowym, wklejona na żywicy włókniną lub siatką. W zależności od zaleceń producenta włóknina/siatka może być wtapiana tylko na połączeniu z profilami lub na całej powierzchni.



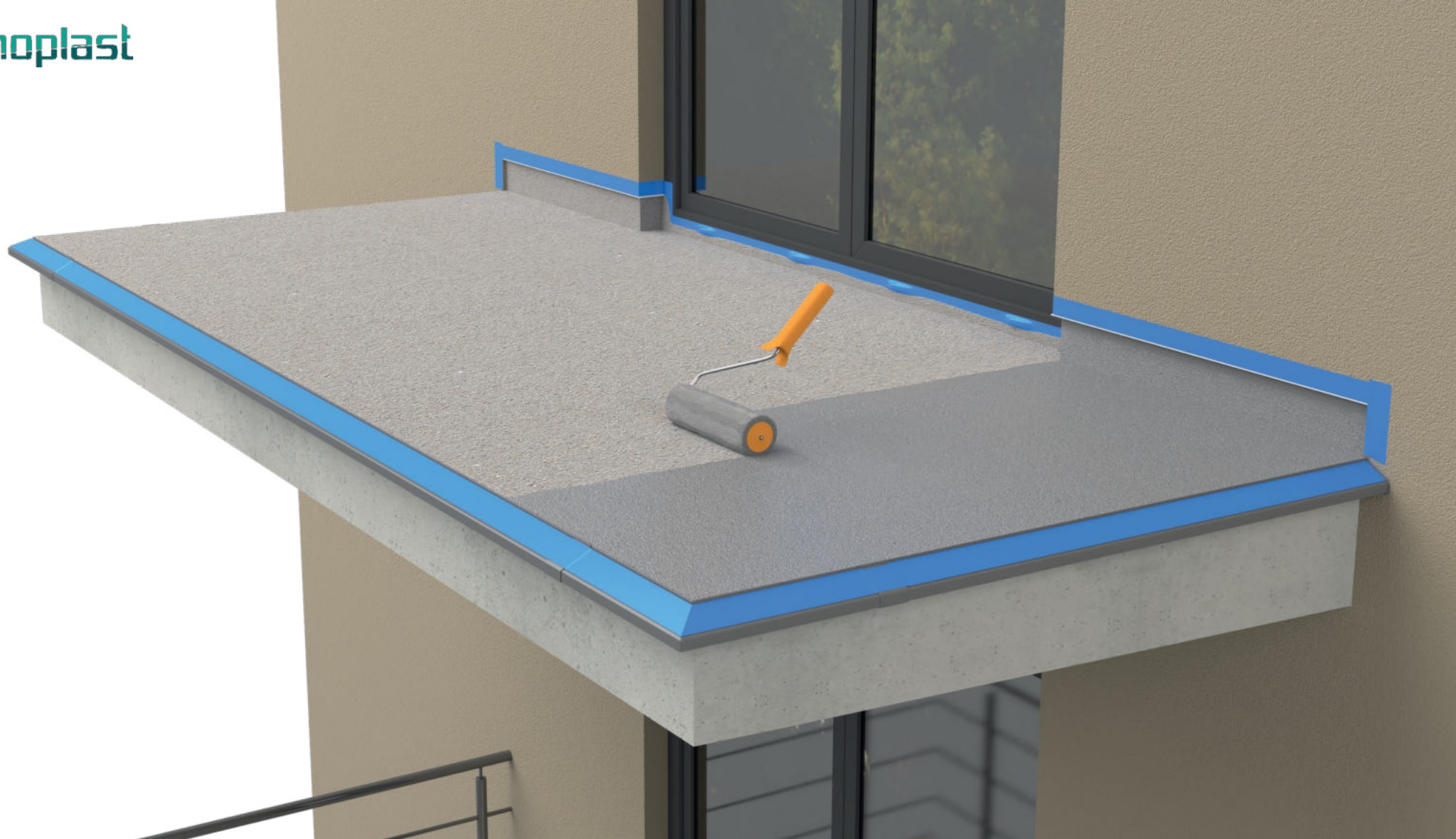
Wykonanie warstwy hydroizolacyjnej z żywicy

Na całej powierzchni podkładu rozprowadzamy za pomocą wałka lub pacy grzebieniowej żywicę, stanowiącą warstwę hydroizolacji.



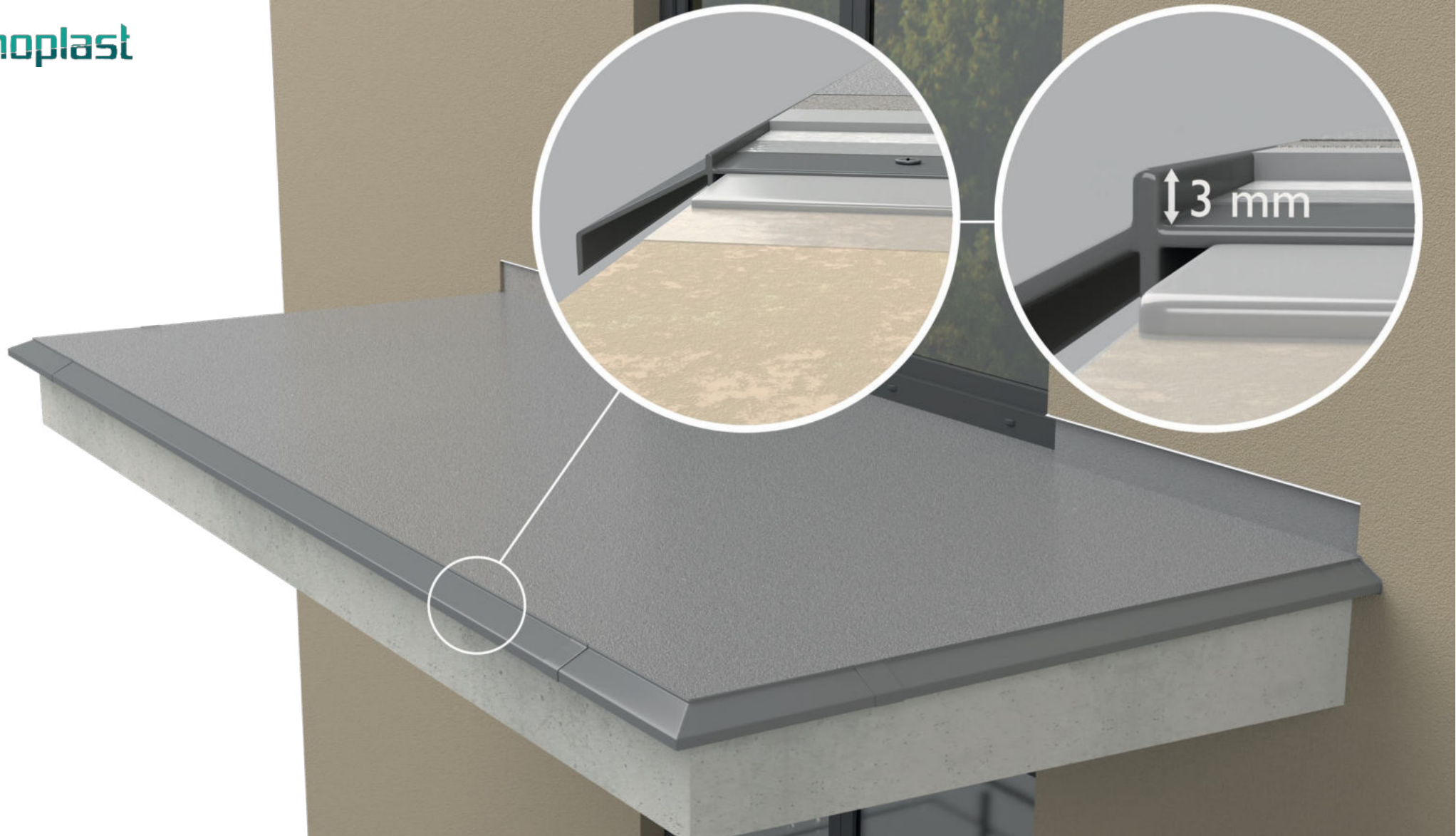
Warstwa antypoślizgowa z piasku kwarcowego

Nie związaną warstwę żywicy, pokrywamy suchym piaskiem kwarcowym. Zastosowany piasek musi być właściwy do przyjętej technologii (frakcja, wilgotność). Po związaniu żywicy usuwamy nadmiar piasku.



Wykończenie powierzchni posadzki żywicznej

Całą powierzchnię pokrywamy warstwą żywicy zamykającej. Warstwa ta nadaje posadzce kolor oraz fakturę, może być dodatkowo dekorowana poprzez rozsypanie płatków dekoracyjnych (czynność tą wykonujemy zaraz po naniesieniu żywicy).



UWAGI:

Czołowa krawędź profilu **K10** ma wysokość 3 mm, co odpowiada systemom posadzek żywicznych o łącznej grubości warstw 2-4 mm. W niniejszej instrukcji przedstawiono zalecenia ogólne, odpowiednie do posadzek żywicznych trójwarstwowych (grunt, hydroizolacja, warstwa zamykająca). Technologia może się różnić w zależności od wytycznych producenta materiałów.