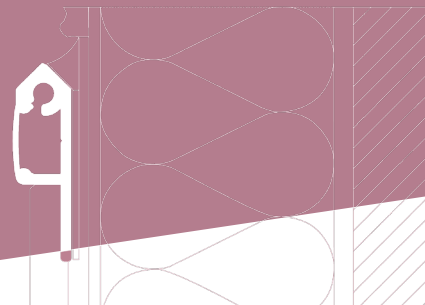


Profil cokołowy C LED stosowany jest do wykonania cokołów na tarasach i balkonach z posadzką ceramiczną układaną na zaprawie klejowej lub posadzką żywiczną typu „kamienny dywan”.



## WŁAŚCIWOŚCI

- optymalny kształt zapewniający szczelne i estetyczne wykończenie cokołu
- wysoka trwałość i pełna odporność antykorozyjna (z powłokami)
- możliwość montażu taśmy led do podświetlenia posadzki

## DANE TECHNICZNE

<b>BAZA</b>	profil wykonany ze stopu aluminium AW 6060
<b>CIĘŻAR</b>	245 g/mb
<b>POWŁOKI</b>	warstwa konwersyjna o gramaturze 0,6 - 1,2 g/m <sup>2</sup> powłoka poliestrowa o grubości min. 60 µm

## NARZĘDZIA

Przymiar metrowy, poziomica, nóż, wiertarka elektryczna, mieszarka, paca stalowa, sznurek, ołówek, szpachelka, ręczna lub mechaniczna piła do aluminium. Piła mechaniczna powinna być przeznaczona do cięcia aluminium z właściwą tarczą, tak aby nie dopuścić do uszkodzenia powłoki profilu w strefie cięcia.

## ELEMENTY UZUPEŁNIAJĄCE



**C-LED**  
TRZPIEŃ ŁĄCZĄCY  
ALUMINIOWY

**C-LED**  
ZAKOŃCZENIE  
(PRAWO/LEWE)

**MASKOWNICA LED**

## PODŁOŻE

Podłoże powinno być nośne, równe, pozwalające na mechaniczny montaż profili.

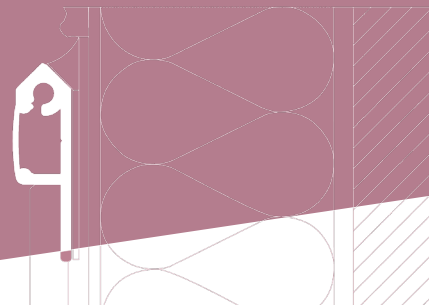
## WARUNKI WYKONANIA

Montaż profili wykonywać w warunkach odpowiednich dla materiałów izolacyjnych i montażowych.

## KOLORYSTYKA

Kolory podstawowe: szary RAL 7037, grafit RAL 7024, brąz RAL 8019. Na zlecenie istnieje możliwość wykonania profili w dowolnym kolorze z palety RAL Classic.

Profil cokołowy C LED stosowany jest do wykonania cokołów na tarasach i balkonach z posadzką ceramiczną układaną na zaprawie klejowej lub posadzką żywiczną typu „kamienny dywan”.



## MONTAŻ

Profile montujemy mechanicznie za pośrednictwem odpowiednich dla rodzaju podłoża kotew. Profile montować według instrukcji dostępnej na stronie internetowej <https://renoplast.pl/pliki-do-pobrania/instrukcje/instrukcje-montazu>.



**INSTRUKCJA MONTAŻU**



## ZALECENIA MONTAŻOWE

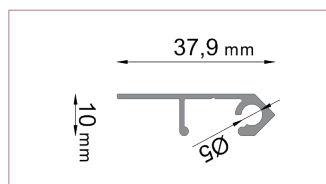
W trakcie wykonywania prac chronić powłokę lakierniczą profili przed uszkodzeniem. Niedopuszczalny jest montaż uszkodzonych profili. W przypadku zabrudzenia profili, możliwie szybko czyścić wodą i tkaniną nierysującą powierzchnię. Nie wolno dopuścić, aby zabrudzenia (np. zaprawami uszczelniającymi lub klejowymi) stwardniały na zewnętrznej powierzchni profili. Producent nie odpowiada za szkody wynikłe z niezgodnego z przeznaczeniem użycia wyrobu, stosowania nieodpowiednich materiałów towarzyszących i użycia niewłaściwych narzędzi. Prace prowadzi zgodnie z projektem, kartą techniczną, stosownymi normami, zasadami sztuki budowlanej, przepisami BHP.

## ZALECENIA EKSPLOATACYJNE

Mycie profili należy przeprowadzać przynajmniej dwa razy do roku. Do mycia najlepiej używać czystą wodę i tkaninę, nierysującą powierzchnię. Nie wolno stosować mocno kwaśnych lub mocno alkalicznych środków czyszczących, jak również środków powierzchniowo czynnych mogących reagować z aluminium. Nie wolno stosować organicznych rozpuszczalników zawierających estry, ketony, związki aromatyczne, estry glikoli, węglowodory chlorowane, itp. Po każdym myciu powierzchnia musi być natychmiast spłukana czystą zimną wodą. Nie wolno stosować soli oraz substancji chemicznych do usuwania oblodzenia w pobliżu profili. Zaleca się wykonywać dwa razy w roku przeglądy techniczne balkonów i tarasów, celem sprawdzenia stanu technicznego poszczególnych elementów. W razie ujawnienia usterek, należy je możliwie szybko usunąć.

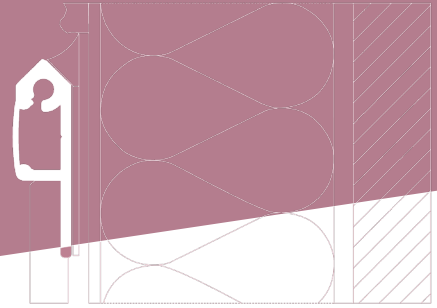
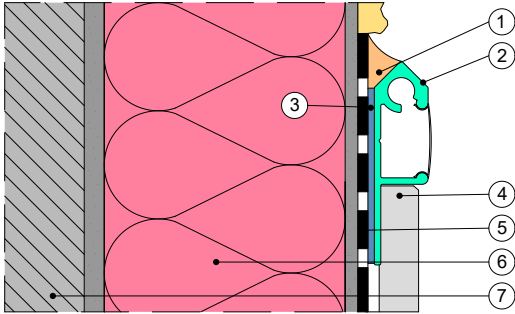
## WYMIARY

### PRZEKRÓJ POPRZECZNY:



PROFIL COKOŁOWY  
C LED

Profil cokołowy C LED stosowany jest do wykonania cokołów na tarasach i balkonach z posadzką ceramiczną układaną na zaprawie klejowej lub posadzką żywiczną typu „kamienny dywan”.

**PRZYKŁAD ZASTOSOWANIA**

1. Uszczelniacz
2. Profil cokołowy C LED
3. Klej montażowy
4. Płytkę ceramiczną
5. Zaprawa uszczelniająca
6. System ociepleń
7. Ściana

**Uwagi:**

Wersja 7.02.2024. Wraz z wydaniem niniejszej „Informacji Technicznej”, poprzednie tracą ważność. Powyższe informacje dotyczą jedynie ogólnych warunków zastosowania naszych produktów i nie zastępują projektu technicznego. W przypadku użycia w innych warunkach, wykonawca zobowiązany jest do sprawdzenia, czy produkty Renoplast są właściwe do zastosowania w tych warunkach. Podane dane w niniejszej informacji technicznej mogą się nieznacznie różnić od rzeczywistych danych, różnica może być wynikiem dopuszczalnych zmian w technologii produkcji, zmianie wymiarów narzędzi produkcji. Do współpracy z wyrobami firmy Renoplast zaleca się stosowanie materiałów sprawdzonych producentów. Odpowiedzialność Renoplast Sp. z o.o. co do zakresu i rodzaju podanych informacji może dotyczyć jedynie roszczeń w przypadku rażącego zawinienia (działania umyślnego lub niedbalstwa).

**Renoplast****RENOPLAST Sp. z o.o.**

tel: 33 863 78 89

biuro@renoplast.pl

www.renoplast.pl

